

CENTRO UNIVERSITÁRIO CESMAC

**VESTIBULAR
MEDICINA
CESMAC 2017.1**

#EuEscolhoCesmac

12 de Novembro

PROVA TIPO-1

**REDAÇÃO
LÍNGUA PORTUGUESA/LITERATURA
LÍNGUA ESTRANGEIRA (INGLÊS / ESPANHOL)**

**HISTÓRIA
GEOGRAFIA
FILOSOFIA/SOCIOLOGIA**

LEIA COM ATENÇÃO

- 01** - Verifique se este CADERNO contém a página de RASCUNHO para REDAÇÃO e 48 questões. Caso contrário, reclame ao fiscal da sala um outro caderno completo. Não serão aceitas reclamações posteriores.
- 02** - As questões de Língua Estrangeira (Inglês e Espanhol) estão numeradas de 17 a 24. Responda somente a prova de Língua Estrangeira correspondente à sua opção, feita no ato de inscrição.
- 03** - Transcreva a REDAÇÃO da página de RASCUNHO para a FOLHA DE REDAÇÃO.
- 04** - Observe a numeração do CARTÃO-RESPOSTA, pois o cartão serve para responder a um grupo de até 100 (cem) questões, devendo ser utilizadas as 48 (quarenta e oito) iniciais.
- 05** - O CARTÃO-RESPOSTA deve apresentar seu número de inscrição e o TIPO de PROVA impressos. Confira seu CARTÃO-RESPOSTA e, caso observe alguma divergência, avise ao fiscal.
- 06** - Assine a FOLHA DE REDAÇÃO e o CARTÃO-RESPOSTA no lugar indicado.
- 07** - Em cada questão, escolha a alternativa que responde corretamente ao que se pede. Preencha, então, no CARTÃO-RESPOSTA, a janela que corresponde à alternativa escolhida, com caneta esferográfica azul, após a devida conferência.
- 08** - Só preencha o CARTÃO-RESPOSTA, após decidir-se, em definitivo, com relação à alternativa. Para o cômputo da prova, são equivalentes as respostas erradas, nulas ou em branco.
- 09** - Ao término da prova, o candidato devolverá à mesa de fiscalização o CADERNO DE QUESTÕES, a FOLHA DE REDAÇÃO e o CARTÃO-RESPOSTA devidamente assinados. Se não o fizer será eliminado do Processo Seletivo.
- 10** - Após conferência pela mesa do material entregue, o candidato assinará a Lista de Presença.
- 11** - Transcreva o texto abaixo para o CARTÃO RESPOSTA.

“A esperança é o melhor médico que conheço.”

Nome:

Inscrição:

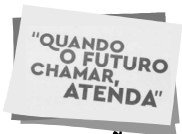
Identidade:

Órgão Expedidor:

Assinatura:

Sala:





CENTRO UNIVERSITÁRIO CESMAC

MEDICINA 1º DIA PROVAS – 12/11/2016

REDAÇÃO

Elabore um comentário no qual você discuta a questão levantada abaixo. Apresente argumentos que possam fundamentar o ponto de vista que você defende. Dê um título a seu texto.

Uma escolha profissional consciente leva em conta pelo menos três elementos: quem é você, o que se estuda durante o curso e como é o dia a dia da profissão e seu retorno financeiro. O primeiro ponto para uma decisão responsável é o autoconhecimento, ou seja, o estudante deve se voltar para si mesmo, conhecer suas habilidades, e interesses. O próximo passo é buscar informações sobre os cursos que são oferecidos. Uma dica importante é verificar a qual grande área do conhecimento a graduação pretendida pertence: Ciências Humanas, Biológicas ou Exatas.

Quanto ao terceiro ponto, ainda é possível admitir que a Medicina conta com um bom retorno financeiro. É, sem dúvida, um aspecto positivo da área. No entanto, é difícil prever até quando esse cenário se manterá. Vale advertir que bons rendimentos são obtidos às custas de elevadas cargas de trabalho. Só pode ser médico quem gosta de gente. É preciso ser dotado de um certo sexto sentido para intuir como está a saúde do paciente olhando em seu olho, pegando em suas mãos.

TEMA: **Como enfrentar, na escolha da profissão: o dilema de ouvir o apelo da 'vocação pessoal' ou o apelo das vantagens financeiras?**

1. Título:

2.

3.

4.

5.

6.

7.

8.

9.

10.

11.

12.

13.

14.

15.

16.

17.

18.

19.

20.

21.

22.

23.

24.

25.

26.

27.

28.

29.

30.

BRASCSUMHO

TEXTO 1

Saúde, sociedade e qualidade de vida

1. Saúde é um direito humano fundamental, reconhecido por todos os foros mundiais e em todas as sociedades. Como tal, se encontra em pé de igualdade com outros direitos garantidos pela Declaração dos Direitos Humanos, de 1948: liberdade, alimentação, educação, segurança, nacionalidade etc.

2. A saúde é amplamente reconhecida como o maior recurso para o desenvolvimento social, econômico e pessoal, e como uma importante dimensão da qualidade de vida. Saúde e qualidade de vida são, assim, dois temas correlacionados, aspecto com o qual pesquisadores e cientistas concordam. A saúde contribui para a qualidade de vida, e esta é fundamental para a saúde.

3. A Carta de Ottawa – um dos documentos mais importantes que se produziram no cenário mundial sobre o tema da saúde e da qualidade de vida – afirma que são recursos indispensáveis para se ter saúde: paz, renda, habitação, educação, alimentação adequada, ambiente saudável, recursos sustentáveis, equidade, justiça social. Isto implica o entendimento de que a saúde não é nem uma conquista, nem uma responsabilidade exclusiva do setor saúde. É o resultado de um conjunto de fatores sociais, econômicos, políticos e culturais, coletivos e individuais, que se combinam, daí resultando sociedades mais ou menos saudáveis.

4. Na maior parte do tempo de suas vidas, a maioria das pessoas é saudável. Isto significa que, na maior parte do tempo, a maioria das pessoas não necessita de hospitais, ou de complexos procedimentos médicos ou terapêuticos. Mas durante toda a vida, todas as pessoas necessitam de água e ar puros, ambiente saudável, alimentação adequada, situações social, econômica e cultural favoráveis, prevenção de problemas de saúde, educação e informação. Isto quer dizer que fatores políticos, econômicos, sociais, culturais, ambientais, comportamentais e biológicos podem tanto favorecer, como prejudicar a saúde.

5. Para se melhorar realmente as condições de saúde de uma população, são necessárias mudanças profundas dos padrões econômicos no interior destas sociedades e intensificação de políticas sociais, eminentemente políticas públicas. Para que uma sociedade conquiste saúde para seus membros, são necessárias uma verdadeira ação inter-setorial e políticas públicas saudáveis, isto é, comprometidas com a qualidade de vida e a saúde da população.

6. Além destes elementos estruturais, que dependem da decisão e da ação dos indivíduos, a saúde também é decorrência de fatores comportamentais. Isto é, as pessoas desenvolvem padrões alimentares, de atividade física, de maior ou menor estresse na vida quotidiana, entre outros, que também têm grande influência sobre a saúde. Se cada pessoa se preocupar em desenvolver um padrão comportamental favorável à sua saúde e lutar para que as condições sociais e econômicas sejam favoráveis à qualidade de vida e à saúde de todos, certamente estará dando uma poderosa contribuição para que tenhamos uma população mais saudável, com vida mais longa e prazerosa.

(Paulo M. Buss. *Folha de S. Paulo*).

01. O êxito na compreensão global do Texto 1 requer que o entendamos como:

- A) uma informação acerca dos direitos humanos fundamentais, direitos que foram, universalmente, reconhecidos, no ano de 1948, por todos os foros e por todas as sociedades mundiais.
- B) a descrição de um dos documentos mais importantes que se produziram, no cenário mundial, sobre a relação entre políticas preventivas de saúde e educação.
- C) uma advertência em relação à necessidade de intensificação de políticas públicas que promovam a oferta de mais hospitais e possam garantir diagnósticos e terapias mais precisos.
- D) a defesa de uma visão mais alargada, mais completa e mais coletiva da saúde, percebida, assim, como confluência das condições sociais e econômicas em vigor em cada comunidade.
- E) um depoimento de pesquisadores e cientistas que admitem a percepção de que a prevenção de problemas específicos de saúde pode favorecer a qualidade de vida de todas as pessoas.

02. A ideia central do Texto 1 é explicitada no seguinte trecho:

- A) “Saúde é um direito humano fundamental, reconhecido por todos os foros mundiais e em todas as sociedades”.
- B) “na maior parte do tempo, a maioria das pessoas não necessita de hospitais, ou de complexos procedimentos médicos ou terapêuticos”.
- C) “[a saúde] se encontra em pé de igualdade com outros direitos garantidos pela Declaração dos Direitos Humanos, de 1948”.
- D) “Na maior parte do tempo de suas vidas, a maioria das pessoas é saudável”.
- E) “fatores políticos, econômicos, sociais, culturais, ambientais, comportamentais e biológicos podem tanto favorecer, como prejudicar a saúde”.

03. Entre os recursos que contribuíram para deixar o Texto 1, reconhecidamente, como coeso e coerente, podemos destacar:

- A) o grande número de palavras pertencentes à classe dos substantivos comuns.
- B) a contiguidade ou afinidade semântica que existe entre muitas palavras do texto.
- C) a divisão do texto em seis parágrafos, com aproximadamente o mesmo número de linhas.
- D) a correção gramatical com que as normas da concordância verbal foram respeitadas.
- E) o uso adequado de um vocabulário menos usual, mais distante, portanto, do padrão coloquial.

04. A observância às normas da concordância verbal, em geral, é tida como indício do “bem-falar” e goza, por isso, de grande prestígio social. Sob esse prisma, analise os enunciados abaixo.

- 1) Se cada pessoa, entre aquelas bem informadas, procurassem adotar um padrão comportamental favorável à sua saúde, daria, com certeza, uma contribuição para que tivéssemos uma população mais saudável.
- 2) Para se melhorar realmente as condições de saúde de uma população, é necessário adotar mudanças profundas dos padrões econômicos no interior destas sociedades.
- 3) Na maior parte do tempo de suas vidas, a maioria das pessoas são saudáveis.
- 4) Sempre houveram padrões alimentares, ou de atividade física que tiveram grande influência sobre a saúde da comunidade. Os cientistas tem razão quando afirmam isso.
- 5) Nenhum dos pesquisadores ou cientistas discordam de que a saúde é uma questão inter-setorial.

Estão corretas:

- A) 2 e 3 apenas
- B) 1, 2 e 5 apenas
- C) 2, 3 e 4 apenas
- D) 1, 4 e 5 apenas
- E) 1, 2, 3, 4 e 5.

05. Analise o trecho: “Saúde e qualidade de vida são, assim, dois temas co-relacionados, aspecto com o qual pesquisadores e cientistas concordam”. O uso da preposição - uma exigência sintática do verbo - também está correto na alternativa:

- A) Saúde e qualidade de vida são dois temas relacionados, fato do qual pesquisadores e cientistas atribuem toda consistência.
- B) Saúde e qualidade de vida são dois temas relacionados, fato no qual pesquisadores e cientistas admitem facilmente.
- C) Saúde e qualidade de vida são dois temas relacionados, fato ao qual todos nós nos sentimos dependentes.
- D) Saúde e qualidade de vida são dois temas relacionados, fato do qual nenhum pesquisador ou cientista discorda.
- E) Saúde e qualidade de vida são dois temas relacionados, fato ao qual pesquisadores e cientistas confiam.

06. Observe o seguinte trecho: “todas as pessoas necessitam de água e ar puros, ambiente saudável, alimentação adequada, situações social, econômica e cultural favoráveis, prevenção de problemas de saúde, educação e informação. Isto quer dizer que fatores políticos, econômicos, sociais, culturais, ambientais, comportamentais e biológicos podem tanto favorecer como prejudicar a saúde”. Uma análise dos sinais de pontuação vistos nesse trecho indica que o uso das vírgulas se deve ao fato de que se trata de:

- A) itens de sentido argumentativo.
- B) palavras com teor explicativo.
- C) termos sintaticamente intercalados.
- D) de um segmento enumerativo.
- E) de um fragmento conclusivo.

TEXTO 2

A linguagem

A linguagem é um dos principais instrumentos na formação do mundo cultural porque nos permite transcender a nossa experiência palpável.

No momento em que *damos nome a qualquer objeto da natureza, nós o individualizamos, o diferenciamos do resto que o cerca*; ele passa a existir para a nossa consciência. Com esse simples ato de nomear, distanciamos-nos da inteligência concreta animal, limitada ao ‘aqui’ e ao ‘agora’, e entramos no mundo do simbólico. O nome é símbolo, é representação dos objetos que existem no *mundo natural* e das *entidades abstratas*, que só têm existência no mundo imaterial ou no mundo dos sentimentos (por exemplo, ações, estados ou qualidades, como *saudade, tristeza, beleza, liberdade*). O nome tem a capacidade de tornar presente para a nossa consciência o objeto que pode estar até mesmo longe de nós.

O nome, ou a palavra, *retém na nossa memória*, enquanto ideia aquilo que já não está ao alcance de nossos sentidos: o cheiro do mar, o perfume do jasmim numa noite de verão, o toque da mão da pessoa amada, o som da voz do pai, o rosto de um amigo querido.

O simples pronunciar de uma palavra *representa*, isto é, torna presente à nossa consciência o objeto a que ela se refere. Não precisamos mais da existência física das coisas para nos referirmos a elas: criamos, por meio da linguagem, um mundo (mais ou menos) estável de ideias que nos permite lembrar o que já foi e projetar o que será. Assim, é instaurada a temporalidade no existir humano. Pela linguagem, o ser humano deixa de reagir somente ao presente, ao imediato; passa a poder pensar o passado e o futuro e, com isso, a construir os seus projetos de vida.

Por transcender a situação concreta, o fluir contínuo da vida, o mundo criado pela linguagem se apresenta mais estável e sofre mudanças mais lentas do que o mundo natural. Pelas palavras, podemos transmitir o conhecimento acumulado por uma pessoa ou sociedade. Podemos passar adiante esta construção da *espécie humana* que se chama *cultura*.

(Maria Lúcia de A. Aranha; Maria Helena P. Martins. *Filosofando*. São Paulo: Editora Moderna, 2003, p.33. Adaptado).

07. A reflexão que é proposta no Texto 2:

- A) reconhece que a atividade humana de ‘dar nome’ às coisas está circunscrita às coisas do mundo natural, da experiência palpável.
- B) atribui prioridade e concede valor máximo à possibilidade de, pela linguagem, as pessoas transmitirem os conhecimentos acumulados.
- C) enaltece o poder da linguagem de possibilitar, aos humanos, transcender os limites do tempo e do espaço em que se encontram.
- D) concede grande importância à memória, que possibilita o armazenamento de informações e de experiências vividas.
- E) advoga a compreensão de uma inteligência sensível, presa ao mundo animal e limitada ao tempo e ao contexto presentes.

08. As ideias explicitadas no Texto 2 consideram reiteradamente o princípio de que:

- 1) aos humanos, é concedido o privilégio da transcendência ao mundo espacial e temporal imediato.
- 2) o mundo possibilitado pela linguagem é mais estável e está sujeito a mudanças mais lentas do que o mundo da natureza.
- 3) pela linguagem, os humanos criam um mundo (mais ou menos) estável de ideias que nos permite ir além do que, de fato, 'já aconteceu'.
- 4) não apenas a experiência palpável da existência pode ser objeto da expressão pelo uso da linguagem.

Estão corretas:

- A) 3 e 4 apenas
- B) 1 e 3 apenas
- C) 1 e 2 apenas
- D) 2 e 3 apenas
- E) 1, 2, 3 e 4

09. Considerando o núcleo da temática desenvolvida no Texto 2, podem ser consideradas 'expressões chaves' desse texto as seguintes:

- A) representação simbólica, linguagem, cultura, palavra.
- B) projetos de vida, passado, futuro, existência física, coisas.
- C) conhecimento acumulado, mundo imaterial, consciência, sociedade.
- D) mudanças, temporalidade, sociedade, espécie humana.
- E) memória, noite de verão, saudade, mundo natural.

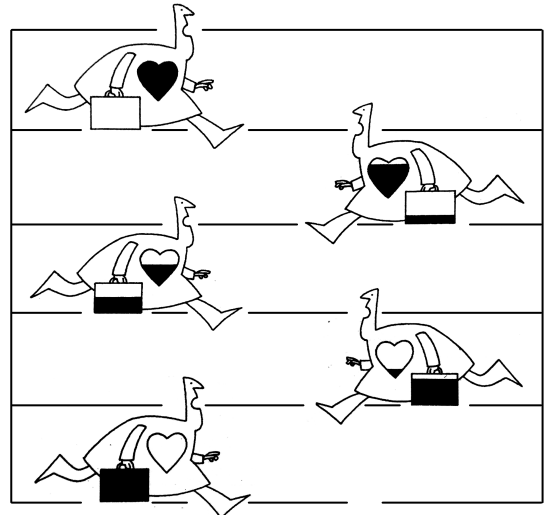
10. No trecho a seguir, o autor optou por usar um discurso na primeira pessoa do plural. "No momento em que damos nome a qualquer objeto da natureza, nós o individualizamos, o diferenciamos do resto que o cerca; ele passa a existir para a nossa consciência." Com essa opção, o autor pretendeu:

- A) sinalizar que se trata de temas científicos; o discurso ficou mais persuasivo.
- B) marcar a submissão aos cânones da norma padrão; o discurso ficou mais correto.
- C) aproximar o discurso dos padrões jornalísticos; o discurso ficou mais coloquial.
- D) considerar-se como participante efetivo do grupo em comunicação; o discurso ficou mais interativo.
- E) distinguir a linguagem específica de textos públicos; o discurso ficou mais dialógico.

11. Analise o trecho seguinte: "Por transcender a situação concreta, o fluir contínuo da vida, o mundo criado pela linguagem se apresenta mais estável e sofre mudanças mais lentas do que o mundo natural". Considerando a relação do segmento destacado com o restante do trecho, percebemos que ele expressa um sentido de:

- A) causa.
- B) concessão.
- C) adição.
- D) oposição.
- E) finalidade.

TEXTO 3



(Caulos. *Só dói quando eu respiro*. L&PM, 1970, p. 27).

12. Cada vez mais, as ideias são expressas por outras 'linguagens', que recorrem a outros significantes para além da palavra, propriamente. A 'cena retratada' acima, no global, quer trazer à reflexão:

- A) o movimento frenético com que as pessoas atualmente enfrentam as demandas da vida.
- B) o contraste proporcionalmente possível entre o acúmulo de bens e a perda de valores afetivos.
- C) as idas e vindas que marcam a alternância própria da existência humana.
- D) a conveniência de alimentar perspectivas em relação às realizações futuras.
- E) o imperativo de as pessoas, dentro dos contextos urbanos, garantirem suas provisões econômicas.

13. José de Alencar, Gonçalves Dias e Castro Alves são conhecidas figuras de nosso Romantismo. Em suas obras, podemos constatar algumas das 'marcas características' do projeto literário romântico, a saber:

- A) interpretação da realidade, pelo filtro da racionalidade e da objetividade, como em *O canto do Guerreiro*, produção literária de Antônio Gonçalves Dias.
- B) valorização de nossa nacionalidade e construção de nossa identidade cultural e linguística, como podemos ver nos romances indianistas de José de Alencar.
- C) culto à idealização da pátria, que distancia os poetas românticos dos problemas advindos do sistema econômico baseado na escravidão de negros, como na poesia de Castro Alves.
- D) crítica aos costumes urbanos da época, sobretudo aqueles que exibiam aspectos visivelmente condenáveis, como se vê no poema indianista *I-Juca Pirama*, de Gonçalves Dias.
- E) o empenho por criar um "novo ponto de vista e uma nova visão sobre o indígena", como se pode constatar em poemas de Castro Alves, o último dos poetas românticos.

Analise o fragmento de um poema, transcrito abaixo.

Senhor Deus dos desgraçados!
Dizei-me vós, Senhor Deus!
Se é loucura... se é verdade!
Tanto horror perante os céus...
Ó mar! Por que não apagas
Co'a esponja de tuas vagas
Do teu manto este borrão?...
Astros! noite! tempestades!
Rolai das imensidades!
Varrei os mares, tufão!...

14. Trata-se de um fragmento do poema *Navio Negroiro*, da autoria de Castro Alves, em que se pode observar:

- 1) uma tendência da terceira geração dos poetas românticos, que se interessam mais pelo conflito entre liberdade e escravidão do que pela idealização do amor.
- 2) uma produção poética envolvida com os problemas sociais que afligiam a realidade da época.
- 3) a disposição para entrar em interlocução com a entidade divina ou com entidades supostamente poderosas.
- 4) a posição do eu-lírico em relação ao tráfico de escravos, a qual sintonizava com a parcela da população que queria a extinção da escravidão, mas de forma lenta e gradual.

Estão corretas:

- A) 1, 2, 3 e 4
- B) 1, 2 e 3 apenas
- C) 1, 3 e 4 apenas
- D) 2 e 3 apenas
- E) 2 e 4 apenas

Não serei o poeta de um mundo caduco.
Também não catarei o mundo futuro.
Estou preso à vida e olho meus companheiros.
Estão taciturnos mas nutrem grandes esperanças.
Entre eles, considero a enorme realidade.
O presente é tão grande, não nos afastemos.
Não nos afastemos muito, vamos de mãos dadas.

Não serei o cantor de uma mulher, de uma história,
Não direi os suspiros ao anoitecer (...),
não fugirei para as ilhas, nem serei raptado por serafins.
O tempo é a minha matéria, o tempo presente, os homens presentes, a vida presente.

(Carlos Drummond de Andrade)

15. No fragmento do poema transcrito acima, podemos identificar algumas características do Modernismo brasileiro, tais como:

- A) manutenção evidente de indícios da religiosidade latente, uma herança estética dos tempos do Simbolismo.
- B) cuidado com a linguagem rebuscada, cujos padrões respondem, sobretudo, às exigências do bom gosto.
- C) preocupação com a técnica estabelecida pela poética de então: ritmo, rima, perfeição formal, linguagem rebuscada.
- D) expressão, em linguagem simples, do gosto pelo convívio social e pelas manifestações culturais do momento atual.
- E) ênfase na subjetividade, na simplicidade e na análise minuciosa das evocações simbólicas de épocas já vividas.

16. São obras representativas da literatura produzida por autores nordestinos:

- A) *Os Sertões* (Euclides da Cunha); *O mundo do menino impossível* (Jorge de Lima); *Retratos-relâmpago* (Murilo Mendes), obras que retratavam criticamente a realidade social e política do Nordeste.
- B) *Vidas secas* (Graciliano Ramos); *O Quinze* (Rachel de Queirós); *Morte e vida severina* (João Cabral de Melo Neto), obras que têm como temática as condições de privação socioeconômica da população do Nordeste.
- C) *Fogo morto* (José Lins do Rego); *Seara vermelha* (Jorge Amado); *Retratos-relâmpago* (Murilo Mendes), exemplares da literatura voltada para a complexidade da vida numa região desassistida socialmente.
- D) *As boas coisas da vida* (Rubem Braga); *Fantoches e outros contos* (Érico Veríssimo); *Cacau* (Jorge Amado); obras que exploram as produções naturais e culturais da terra nordestina.
- E) *Terras do sem fim* (Jorge Amado); *A cor do invisível* (Mário Quintana); *Angústia* (Graciliano Ramos), obras que representam as contradições a que o Nordeste foi exposto historicamente.

Read the text below and answer the following questions based on it.

Stretchable hydrogel can be used as a 'smart bandage' and delivery vehicle for medical devices.

Engineers at MIT have developed an elastic yet sturdy hydrogel material that can be used as flexible, biocompatible wound dressing and as a smart delivery method for drugs or medical devices.

The material was designed to be embedded with medically-useful electronics, such as conductive wires, semiconductor chips, LED lights, and temperature sensors, according to a study published online December 7, 2015 in the journal *Advanced Materials*.

Electronics coated in the hydrogel could be placed not only on the surface of the skin but also inside the body—such as implanted biocompatible glucose sensors or soft, compliant neural probes, the researchers wrote.

“Electronics are usually hard and dry, but the human body is soft and wet. These two systems have drastically different properties,” said lead investigator Xuanhe Zhao, Associate Professor in MIT’s Department of Mechanical Engineering.

Dr. Zhao explained, “If you want to put electronics in close contact with the human body for applications such as health care monitoring and drug delivery, it is highly desirable to make the electronic devices soft and stretchable to fit the environment of the human body. That’s the motivation for stretchable hydrogel electronics.”

Current hydrogels are often brittle and made of degradable biomaterials that don’t last long, he explained. So, his team designed a hydrogel that is not only as flexible as human soft tissues, but can bond strongly to non-porous surfaces such as gold, titanium, aluminum, silicon, glass, and ceramic.

Adaptado de: <<http://www.mdlinx.com/medical-student/article/395#>> Acessado em 15 de setembro de 2016.

17. The hydrogel material which engineers have come up with at MIT

- A) features the same traits as others.
- B) serves but one purpose alone.
- C) is used only for medicine storage.
- D) is meant to weaken human skin.
- E) can be put on the skin or within it.

18. It is true to affirm that

- A) the problem of a short lifespan found in hydrogels still remains unchallenged.
- B) the novelty this new hydrogel features is its strong and stretching properties.
- C) in spite of being as flexible as the human skin, the new invention is breakable.
- D) what motivated this hydrogel electronics was its capacity to alter human skin.
- E) although the hydrogel has desired properties, it won’t glue to nonporous surfaces.

Read the text below and answer the following questions based on it.

Treating the UK’s loneliness epidemic

Over a million people in the UK aged over 65 now experience chronic loneliness. This figure will only rise as our population ages. And research shows that severe loneliness affects people across their life course, including children and young people.

Chronic loneliness is as bad for our health as smoking 15 cigarettes a day and as damaging as obesity and physical inactivity. It is linked with depression, dementia and high blood pressure alongside a number of other conditions. Loneliness impacts on our struggling health and social care system, with evidence showing that those living with loneliness are far more likely to visit their local doctor or A&E. New research shows the health cost alone of loneliness is equivalent to some £12,000 per person over 15 years.

National and local policymakers are now waking up. Health and wellbeing boards across England are making loneliness a priority and the Welsh and Scottish governments have recently announced commitments to develop national cross-governmental strategies to address loneliness and social isolation.

We are calling on the UK government to follow suit and commit to the development of a UK-wide strategy for tackling loneliness and social isolation to help end this growing crisis.

Adaptado de: <<https://www.theguardian.com/society/2016/oct/04/treating-uk-loneliness-epidemic>> Acessado em 4 de outubro de 2016.

19. Chronic loneliness

- A) becomes even worse as a person gets more sedentary.
- B) affects people from all ages and genders in all the UK.
- C) is as damaging for health as smoking 15 cigarettes a day.
- D) is even worse than obesity and physical inactivity.
- E) is fortunately far from any relation with other illnesses.

20. The UK authorities

- A) have finally started to pay attention to the problem and done something.
- B) have overlooked the problem despite the obvious need for action.
- C) have long ignored the problem and seem to want to keep it that way.
- D) regard loneliness and social isolation as an unsolvable problem.
- E) intend to take action as long as the health system isn’t struggling.

Read the text below and answer the following questions based on it.

Women taking pill more likely to be treated for depression, study finds

Millions of women worldwide use hormonal contraceptives, and there have long been reports that they can affect mood. A research project was launched in Denmark to look at the scale of the problem, involving the medical records of more than a million women and adolescent girls.

It found that those on the combined pill were 23% more likely to be prescribed an antidepressant by their doctor, most commonly in the first six months after starting on the pill. Women on the progestin-only pills, a synthetic form of the hormone progesterone, were 34% more likely to take antidepressants or get a first diagnosis of depression than those not on hormonal contraception.

The study found that not only women taking pills but also those with implants, patches and intrauterine devices were affected.

Adolescent girls appeared to be at highest risk. Those taking combined pills were 80% more likely and those on progestin-only pills more than twice as likely to be prescribed an antidepressant than their peers who were not on the pill.

The researchers, Øjvind Lidegaard of the University of Copenhagen and colleagues, point out that women are twice as likely to suffer from depression in their lifetime as men, though rates are equal before puberty. The fluctuating levels of the two female sex hormones, oestrogen and progesterone, have been implicated. Studies have suggested raised progesterone levels in particular may lower mood.

The impact of low-dose hormonal contraception on mood and possibly depression has not been fully studied, the authors say. They used registry data in Denmark on more than a million women and adolescent girls aged between 15 and 34. They were followed up from 2000 until 2013 with an average follow-up of 6.4 years.

The authors call for more studies to investigate this possible side-effect of the pill.

Adaptado de: <
<https://www.theguardian.com/society/2016/sep/28/women-taking-contraceptive-pill-more-likely-to-be-treated-for-depression-study-finds>> Acessado em 29 de setembro de 2016.

21. Hormonal contraceptives

- A) have given women the harmless choice to not get pregnant.
- B) in the form of patches or implants do not hurt as much as pills.
- C) have been scrutinized for their antidepressant properties.
- D) role in women's depression is null since they are apt for it.
- E) are claimed to be responsible for depression among women.

22. As for the dangers of contraceptives, teenagers

- A) have experienced the least problems regarding depression.
- B) outnumber both older women and young adults, for that matter.
- C) are free from them as long as they're on progestin-only pills.
- D) proved to be the ones most likely to endure its wicked effects.
- E) have not been inflicted their devastating effects in any way.

23. The impact of low-dose hormonal contraception on mood and possibly depression

- A) has been fully researched and tackled.
- B) is yet to be comprehensibly grasped.
- C) is well known and wholly understood.
- D) has been conclusively figured out.
- E) has always been completely ignored.

Read the comic strip below and answer the following question based on it.



Disponível em:
<<https://br.pinterest.com/pin/287386019951245629/>> Acessado em 15 de setembro de 2016.

24. The message above suggests that

- A) it is useless to keep the respirator on since the man is so very sick.
- B) the respirator actually depends on the cell phone to work properly.
- C) technology gadgets have been given more importance than people.
- D) cell phone batteries need to be charged regardless of the situation.
- E) the patient needs to make a phone call and is helped by the woman.

Administración de los sistemas de salud

El desafío de los sistemas de salud en nuestro tiempo consiste en desarrollar capacidades administrativas en las personas encargadas de dirigirlos.

En la actualidad, en todo lugar, es imperativa la meta de resolver los problemas humanos que tiendan al mejor aprovechamiento de los recursos siempre limitados. Para lograrlo, se han implementado diversas políticas y procedimientos acordes con la evolución de los conceptos y las técnicas de la administración. La administración en salud no podía escapar a esa corriente, ya que con ella se propicia un desarrollo adecuado de la operación, a fin de alcanzar resultados óptimos en la prestación de los servicios. Los sistemas de salud y sus subsistemas (clínicas, hospitales, unidades médicas etc.) deben contar con una administración eficiente, con el objeto de poder cumplir las metas que contemplen sus diferentes programas de salud, y con ello dar respuesta a las necesidades que la sociedad les demande.

En la actualidad, la administración en los sistemas de salud requiere un conjunto de conocimientos, habilidades y técnicas con base en un equilibrio armónico que proporcione la preparación suficiente al directivo y le permita llevar a cabo una secuencia de acciones para alcanzar objetivos determinados en la solución de problemas prioritarios. Un administrador en salud debe tener una visión holística e integral del sistema; por ello, su visión y quehacer rebasa la administración de una clínica, hospital, unidad médica o centro de salud; debe ser capaz del diseño (planeación), desarrollo (operación), sistematización (orden y registro), evaluación y retroalimentación (análisis y reorientación de acciones y metas) de los planes y programas de trabajo de los mismos.

(<http://www.monografias.com/trabajos96/la-administracion-servicios-salud/la-administracion-servicios-salud.shtml#introduccion#ixzz4MIqLkvGa>)

17. Para el autor, la administración en salud:

- A) no es diferente de cualquier otro tipo de administración general.
- B) carece de políticas de implementación en nuevos conceptos y técnicas.
- C) solo se aplica a los sistemas de salud en general, no alcanzando los subsistemas.
- D) tiene por objetivo cumplir las metas contempladas por los diferentes programas de salud.
- E) no puede atender las necesidades de la sociedad externa al mundo de la salud.

18. Son subsistemas de los sistemas de salud:

- 1) clínicas.
- 2) hospitales.
- 3) administración.
- 4) prestación de servicios.
- 5) programas sociales.

Son correctas:

- A) 1, 2, 3, 4 y 5
- B) 1, 2 y 3 solamente
- C) 4 y 5 solamente
- D) 3, 4 y 5 solamente
- E) 1 y 2 solamente

19. El administrador de sistemas de salud requiere:

- A) circunscribirse exclusivamente a la administración de una unidad clínica.
- B) poseer una visión integral del sistema.
- C) tener una preparación específica y no genérica.
- D) saber renunciar a ciertas tareas, como la evaluación de planes de trabajo
- E) ejecutar las acciones globalmente, como un todo, y no de forma secuencial

20. "...por ello, su visión y quehacer rebasa la administración de una clínica" (tercer párrafo). La forma subrayada, "ello", puede ser sustituida, sin alteración de sentido, por:

- 1) eso.
- 2) aquello.
- 3) él.
- 4) tanto.
- 5) entonces

Son correctas:

- A) 1 y 4 solamente
- B) 1, 2 y 4 solamente
- C) 2 y 5 solamente
- D) 1, 2 y 3 solamente
- E) 1, 2, 3, 4 y 5

Administración de Recursos Humanos de los Servicios de salud

El objetivo de la administración de recursos humanos son las personas y sus relaciones dentro de las organizaciones. La administración de recursos humanos sirve para mantener la organización productiva, eficiente y eficaz, a partir del uso adecuado de su recurso humano.

Un paso adelante es percibir que las personas que trabajan en la organización representan su recurso crítico, sin el cual no consigue realizar su trabajo. Esto es particularmente correcto en las organizaciones de salud que, además de depender de la tecnología, no consiguen aplicar esta tecnología sin contar con el recurso humano especializado.

Es necesario que exista la organización, que tenga objetivos, que los conozca y los comprenda, para tener claro lo que desea hacer. Los dirigentes sabrán traducir las ideas abstractas al campo de lo concreto, o sea, descubrir cuáles son las personas aptas/capacitadas/habilitadas para hacer aquello que la organización precisa.

Por ejemplo, decir que se necesitan enfermeros es muy vago, pues hay profesionales de esta categoría que desarrollaron competencias en salud pública, otros que se especializaron en áreas médico-quirúrgicas; están los que desempeñan mejor actividades asistenciales y otros cuya predisposición se inclina a la actuación administrativa. Saber qué características se desean para realizar determinada tarea puede tornar más eficiente y eficaz la organización como un todo, al menos a largo plazo.

(<http://www.monografias.com/trabajos96/la-administracion-servicios-salud/la-administracion-servicios-salud.shtml#introduccion#ixzz4MlthfukL>).

21. Una vez leído el texto, podemos afirmar que el contenido general que en él se ofrece es:

- A) una crítica sobre los sistemas de administración en salud, donde se acusa la falta de enfermeros.
- B) un estudio sobre la necesidad de que los directivos en salud posean una visión abstracta y no concreta de las organizaciones.
- C) un análisis acerca de los beneficios que la administración en recursos humanos puede aportar a los servicios de salud.
- D) una defensa sobre la conveniencia de una formación en recursos humanos genérica para cualquier tipo de gestión administrativa.
- E) un ensayo que defiende la visión de que la administración en recursos humanos entorpece para la eficacia de las organizaciones.

22. A propósito de la administración en recursos humanos, es correcto afirmar que:

- 1) sus objetivos son las personas y sus relaciones con la organización.
- 2) no son aceptables en su ámbito los recursos críticos.
- 3) los dirigentes deben saber aplicar la teoría a la práctica.
- 4) en el campo de la salud, debe preocuparse exclusivamente de la tecnología.
- 5) debe conducir a la detección de cuáles son las características precisas para una determinada tarea.

Son correctas:

- A) 2 y 3 solamente
- B) 1, 2, 3, 4 y 5
- C) 1, 3 y 5 solamente
- D) 1, 2 y 4 solamente
- E) 3 y 5 solamente

23. "... decir que se necesitan enfermeros es muy vago..." (cuarto párrafo). La expresión destacada, "muy vago", tiene, en el texto, el sentido de:

- A) absurdo.
- B) muy duro.
- C) muy amplio.
- D) poco específico.
- E) poco pertinente.

24. "...pues hay profesionales de esta categoría..." (cuarto párrafo). La forma subrayada, "pues", puede ser sustituida, sin alteración de sentido, por:

- 1) porque
- 2) dado que
- 3) puesto que
- 4) debido a que
- 5) toda vez que

Son correctas:

- A) 1, 2, 3, 4 y 5
- B) 1 y 3 solamente
- C) 1 y 4 solamente
- D) 3 y 4 solamente
- E) 2 y 5 solamente

HISTÓRIA

25. As Olimpíadas, sediadas recentemente no Brasil, fazem parte do legado da cultura grega, ainda hoje usufruído em muitas sociedades contemporâneas. Dessa herança faz parte, entre outros,

- A) o teatro no gênero tragico-cômico.
- B) a filosofia tomista.
- C) o uso de tijolos de argila nas construções de edifícios.
- D) o culto aos mortos e a mumificação dos cadáveres.
- E) o uso do papel como suporte para a escrita.

26. A partir da expansão marítimo-comercial europeia, nos séculos XV e XVI, o mundo adquiriu uma nova feição geopolítica. Esse processo expansionista está relacionado:

- A) ao uso crescente das caravelas e ao reconhecimento do Mar Mediterrâneo.
- B) à assinatura dos Tratados de Tordesilhas e de Madri pelos espanhóis e portugueses.
- C) à escassez de metais preciosos na Europa e aos avanços no conhecimento náutico.
- D) à abertura do porto de Constantinopla ao comércio de especiarias dominado pelos ibéricos.
- E) à conquista dos portos de Ceuta, pelos portugueses, e à conquista do Haiti, pelos franceses.

27. Nas Cartas de Doação, passadas aos capitães donatários do Brasil, em 1535, a Coroa portuguesa estabeleceu que pertenceria a si:

- A) um quinto de toda a produção do açúcar na Colônia
- B) o estanco ou monopólio sobre a exploração do pau-brasil.
- C) o monopólio da exploração das minas de ouro.
- D) a décima parte do pescado e da produção do sal.
- E) o quinto sobre a produção de manufaturas.

28. No bojo dos movimentos culturais desenvolvidos na Europa, no século XIX, foram construídos novos saberes no campo da História, destacando-se:

- A) o Positivismo e o Materialismo Histórico.
- B) o Materialismo Histórico e o Darwinismo.
- C) a Nova História e o Niilismo.
- D) o Marxismo e a Escola dos Anais
- E) o Positivismo e a Escola de Frankfurt.

29. Entre as medidas tomadas pelo governo do Marquês de Pombal, na busca pela centralização do poder monárquico português, situam-se:

- 1) a extinção do sistema de Capitânicas Hereditárias no Brasil.
- 2) a instituição das Aulas de Comércio na Colônia.
- 3) a expulsão dos Jesuítas dos domínios portugueses.
- 4) a imposição de um Juiz de Fora na presidência das câmaras municipais.
- 5) a retirada de religiosos da direção das missões indígenas.

Estão corretas apenas:

- A) 1 e 2
- B) 2 e 4
- C) 1, 3 e 4
- D) 1, 3 e 5
- E) 2, 3 e 5

30. O processo de extinção do tráfico de escravos do Brasil foi marcado por uma forte interferência dos ingleses, o que pode se explicar, entre outras motivações, pelo seu interesse em

- A) ampliar o mercado consumidor brasileiro em relação às mercadorias da Inglaterra.
- B) converter africanos aos princípios defendidos pelo Protestantismo.
- C) intensificar o comércio de escravos nas colônias inglesas.
- D) implantar um novo sistema financeiro no Brasil.
- E) implementar a produção manufatureira no Brasil.

31. Alagoas comemora em 2017 dois séculos da conquista da sua emancipação política da então capitania de Pernambuco, da qual se tornou Comarca em 1711, com sede em:

- A) Maceió, cujo porto, em pleno desenvolvimento, lhe dava condição privilegiada.
- B) São Francisco de Penedo, como a mais antiga das povoações alagoanas.
- C) Porto Calvo, cuja Câmara negociou com a Coroa para obter essa concessão.
- D) Alagoas do Sul, cuja situação geográfica permitia à Coroa o controle da região.
- E) Arapiraca, cuja produção de fumo era essencial para a compra de escravos.

32. "A cidade não conta seu passado, ela o contém como as linhas da mão, escrita nos ângulos das ruas, nas grades das janelas, nos corrimões das escadas". (Calvino. 1990, p.14). Elevada à condição de cidade e capital de Alagoas, em 1839, Maceió não ficou imune à febre da modernização e do embelezamento dos espaços públicos que assolou algumas cidades brasileiras, no século XIX. Data desse período, entre outras, a construção

- A) do Palácio República dos Palmares e da Estação Ferroviária de Maceió.
- B) do Teatro Deodoro e do Theatro 7 de Setembro.
- C) da Praça Dom Pedro II e do Palácio República dos Palmares.
- D) do Porto de Jaraguá e do Theatro 7 de Setembro.
- E) da Praça Dom Pedro II e da Biblioteca Estadual Graciliano Ramos.

GEOGRAFIA

33. As Olimpíadas de 2016 chamaram a atenção do mundo para um problema que vem se agravando a cada dia: a questão dos refugiados.



Sobre esse tema, analise as afirmativas abaixo.

- 1) Segundo a Convenção das Nações Unidas sobre os refugiados, toda pessoa perseguida no país de origem, em virtude de religião, ascendência étnica, opiniões políticas, tem direito à proteção internacional e ao asilo.
- 2) Nas últimas décadas, as leis dos países ricos vêm contemplando de maneira favorável a entrada de refugiados, devido à necessidade de mão de obra, principalmente nos países da União Europeia.
- 3) Recentemente, grande parte dos refugiados vivem em "campos para refugiados", onde se amontoam aos milhares, vivendo em condições precárias e contando com a ajuda humanitária de organizações internacionais.
- 4) Do ponto de vista dos refugiados, o reconhecimento do direito de asilo, deveria ser acompanhado de políticas públicas direcionadas à integração dos refugiados, além da garantia ao acesso ao mercado de trabalho.

Estão corretas:

- A) 1, 2 e 3 apenas
- B) 1 e 4 apenas
- C) 1, 3 e 4 apenas
- D) 2, 3 e 4 apenas
- E) 3 e 4 apenas.

34. "Mais de 800 cientistas de 82 países assinaram, em conjunto, uma carta aberta em que expõem sua preocupação com o cultivo de alimentos transgênicos. Além de se oporem a seu cultivo, os pesquisadores pedem a proibição desse tipo de alimento, que, para o grupo, intensifica o monopólio corporativo, aumenta as desigualdades e ajuda a frear iniciativas sustentáveis na agricultura".

(Fragmento da carta aberta contra o uso de transgênicos no mundo).

A plantação de transgênicos é uma realidade na agricultura mundial. Em relação a esse tema, analise as afirmativas seguintes.

- 1) No Século XX, desenvolveu-se a transgenia, a manipulação mais avançada que inclui a transferência e a modificação controlada de genes.
- 2) Os Estados Unidos, por serem os principais produtores de transgênicos do mundo, apoiaram o Protocolo de Cartagena e têm cumprido rigorosamente suas regras.
- 3) Os europeus estão entre os mais exigentes consumidores de alimentos do planeta e apresentam barreiras para que produtos transgênicos cheguem aos mercados da União Europeia.
- 4) O Brasil é um dos países do mundo que apresenta grande desenvolvimento de organismos transgênicos em suas atividades agropecuárias.

Estão corretas:

- A) 1, 2 e 3 apenas
- B) 3 e 4 apenas
- C) 1, 2 e 4 apenas
- D) 2 e 3 apenas
- E) 1, 3 e 4 apenas

35. O processo de urbanização se manifesta em todo o Brasil. Contudo, do ponto de vista regional, registram-se diferenças no ritmo da transferência da população do meio rural para o meio urbano. Marque a alternativa que apresenta os motivos que favoreceram a urbanização da região Centro-Oeste do Brasil.

- A) A região teve uma urbanização lenta até 1970, pois a estrutura agrária, baseada na propriedade familiar, restringia o êxodo rural.
- B) A urbanização da região foi impulsionada pela fundação de Brasília e pelas rodovias de integração nacional que interligaram a nova capital com outras regiões do país.
- C) Na região, a trajetória da urbanização permanece relativamente lenta, pois a estrutura agrária assentada sobre minifúndios, na faixa agreste, contribuiu para evitar o êxodo rural.
- D) A região conheceu um processo vigoroso de urbanização, nas últimas décadas, impulsionado pela proliferação de cidades ao longo das rodovias.
- E) O insuficiente desenvolvimento do mercado regional urbano reduziu a atração exercida pelas cidades da região.

36. A Região Nordeste é composta por nove Estados e apresenta grande pluralidade cultural. São manifestações que fazem parte do tradicional folclore alagoano.

- A) Bumba meu boi, Frevo e Maracatu.
- B) Festa de Iemanjá, Capoeira e Coco.
- C) Reisado, Maracatu e Frevo.
- D) Capoeira, Afoxé e Lavagem do Bonfim.
- E) Bumba meu boi, Reisado e Quilombo.

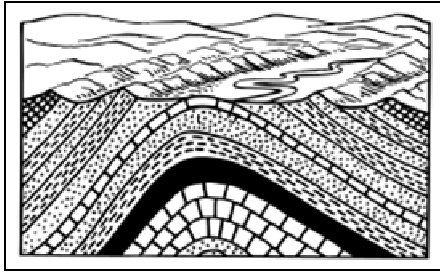
37. O Bioma, segundo Roger Dajoz, é um agrupamento de fisionomia homogênea e independente da composição florística. Estende-se por uma área bastante grande, e sua existência é controlada pelo macroclima. A fotografia a seguir permite ao observador a identificação de um importante bioma terrestre que é fortemente influenciado pelas condições climáticas atuais.



Assinale a alternativa que menciona o bioma observado e o tipo climático correspondente.

- A) Estepe - Clima Subtropical.
- B) Caatinga Hipoxerófila - Clima Semiárido.
- C) Savana - Clima Tropical.
- D) Campo Cerrado - Clima Temperado Continental.
- E) Mata-Galeria - Clima Desértico.

38. Observe a paisagem esquematicamente representada a seguir.



Com base nas características apresentadas, é correto afirmar que:

- 1) essa paisagem foi submetida, no passado geológico, a um intenso fenômeno tectônico quebrantável, que gerou cuevas e chapadas cristalinas.
- 2) a corrente fluvial que cortou as camadas rochosas está se deslocando sobre uma anticlinal, esvaziada por processos prolongados de erosão.
- 3) o vale aberto pela corrente fluvial gerou uma ampla sinclinal, que mergulha exatamente no sentido contrário ao do deslocamento das águas do rio.
- 4) a paisagem apresenta uma ampla anticlinal típica de áreas submetidas a intenso processo de dobramento tectônico, comum em sistemas orogênicos modernos.
- 5) as feições de relevo que enquadram o vale fluvial estão fortemente influenciadas pela disposição das camadas rochosas tectonicamente perturbadas.
- 6) essa modalidade de paisagem geomorfológica é encontrada no território brasileiro, em várias regiões, particularmente nas áreas de estrutura geológica sedimentar.

Estão corretas:

- A) 1 e 6 apenas.
- B) 2, 4 e 5 apenas.
- C) 1, 2 e 3 apenas.
- D) 3, 4, 5 e 6 apenas.
- E) 1, 2, 3, 4, 5 e 6.

39. Um dos principais problemas com que se defronta a humanidade é a poluição ambiental. Autoridades de muitos países, nos diversos continentes, preocupam-se com a emissão de resíduos sólidos, líquidos e gasosos em quantidade superior à capacidade de absorção do ambiente.

Sobre esse tema, pode-se afirmar o que segue.

- 1) Nas áreas de intensa atividade agrícola, e nas que não possuem saneamento, os nitratos presentes nos fertilizantes e nos dejetos humanos contaminam os recursos hídricos de subsuperfície, acarretando sérios prejuízos às comunidades da área.
- 2) A decomposição da parte orgânica biodegradável do lixo, feita pelos micro-organismos, libera gases e chorume, que são muito poluentes e atingem o solo, o ar e as águas de superfície.
- 3) O destino mais adequado para o lixo urbano é a sua colocação em aterros sanitários ou a incineração, que deve possuir um sistema de tratamento para os gases liberados.

- 4) Quando o esgoto doméstico é lançado na água, os nutrientes provocam o crescimento exagerado de algas. Esse fenômeno é denominado de eutrofização.
- 5) Dióxido de carbono, hidrocarbonetos, aldeídos, óxidos de nitrogênio, óxidos de enxofre e material particulado são os poluentes mais emitidos e que causam a poluição do ar em centros urbanos e industriais.

Estão corretas:

- A) 1 e 3 apenas.
- B) 2, 3 e 4 apenas.
- C) 1, 3 e 5 apenas.
- D) 2, 4 e 5 apenas.
- E) 1, 2, 3, 4 e 5.

40. "Um acordo climático, com regras claras e prazos definidos, somente seria discutido a partir de 1997. Para ter efeito prático, era preciso que ao menos 55% dos países – que, juntos, produzem 55% das emissões – o ratificassem. Dessa forma, o acordo somente entrou em vigor em 16-02-2009, depois que a Rússia o ratificou em novembro de 2004. Esse acordo estabeleceu metas para a redução da emissão de gases poluentes que intensificam o efeito estufa, com destaque para o CO₂. Por ele, propõe-se um calendário pelo qual os países desenvolvidos têm a obrigação de reduzir a emissão de gases do efeito estufa em, pelo menos, 5,2% em relação aos níveis de 1990, no período entre 2008 e 2012, também chamado de primeiro período de compromisso."

(Adaptado de PINTO, A. **Atualidades- Entendendo o Mundo Contemporâneo**. Rio de Janeiro: Elsevier, 2011)

O fragmento de texto acima está se referindo:

- A) ao Acordo de Estocolmo.
- B) à Conferência de Nairóbi.
- C) ao Protocolo de Kyoto.
- D) ao Acordo de Moscou.
- E) à Protocolo de Montreal.

FILOSOFIA/SOCIOLOGIA

41. Valores éticos, segundo o consenso da tradição filosófica axiológica, devem considerar-se como sendo:
- A) o sistema de convicções individuais que determinado ser social avalia na sua consciência, como sendo imprescindível para a consecução de seus objetivos de vida.
 - B) o sistema de valores específicos que determinado indivíduo herda dos costumes e tradições do seu grupo étnico, os quais julga fundamentais para ser feliz.
 - C) o sistema de valores perenes e universais que o indivíduo percebe na própria consciência, segundo sua reta razão, e que independem das circunstâncias concretas em que vive.
 - D) o sistema de valores concretos, socialmente organizados, que permita garantir uma perfeita convivência entre todos, a despeito das contínuas mudanças históricas e sociais.
 - E) o sistema de valores que cada indivíduo avalia como fundamental, em virtude de serem assentados em crenças religiosas sérias e em tradições comprovadamente morais.

42. O ato de filosofar deve entender-se como sendo:

- A) a busca subjetiva de determinado indivíduo por encontrar a razão de ser de cada verdade que, segundo argumentos externos, lhe é apresentada como caminho para a felicidade.
- B) o caminho mental que conduz o ser humano a comprovar se os resultados dos experimentos das ciências empíricas são verdadeiramente confiáveis.
- C) o exercício intelectual de cada ser humano, no sentido de encontrar a explicação última de tudo quanto existe, sem sair de métodos estritamente racionais.
- D) a busca coletiva de, seguindo as tradições orais de determinada cultura, encontrar a real veracidade dos mitos e das lendas que essa mesma cultura preserva.
- E) o permanente esforço mental, de qualquer humano, para delimitar o nível de verdade que possa existir entre o conhecimento empírico e aquele que resulta de experimentos científicos.

43. A História da Filosofia foi sendo demarcada em Períodos distintos, conforme foi mudando a preocupação e o enfoque fundamentais dos filósofos, ao longo dos séculos. O Período que ficou caracterizado por estabelecer uma harmonização racional entre razão e fé, ou seja, por colocar a Filosofia ao serviço da Teologia, para facilitar a aceitação dos dogmas da religião cristã, ficou conhecido como:

- A) Patrística.
- B) Racionalismo.
- C) Iluminismo.
- D) Escolástica.
- E) Empirismo.

44. A liberdade, enquanto um dos constitutivos essenciais do ser humano, como ser racional, tem que entender-se como:

- A) o direito inalienável de poder escolher suas possibilidades de ir e vir, em qualquer circunstância da existência, independentemente de ordenamentos jurídicos ou sistemas de valores.
- B) o direito de poder agir conforme o que a sua razão lhe mostra como necessário para atingir a felicidade pessoal, desde que não interfira no bem comum e na boa convivência social.
- C) o direito de, em todas as situações da vida, poder agir conforme sua própria vontade e livre escolha entre dois bens, respeitando, nessa escolha, os valores éticos e universais.
- D) o direito de, em ordem a garantir sua suposta felicidade espiritual, proceder conforme suas crenças e valores religiosos, mesmo que tal comportamento conflite com as liberdades de outros.
- E) o direito de não sofrer coação física ou cerceamento de liberdade, mesmo que seus comportamentos sociais tenham violado qualquer lei positiva ou natural.

45. A inclusão da disciplina Sociologia nos currículos escolares é importante porque:

- A) é através da metodologia nela adotada que se pautam as metodologias usadas pelas demais ciências, quer sejam humanas quer sejam naturais.
- B) através do conhecimento dos seus conteúdos, se obtém um maior e mais profundo conhecimento do homem enquanto ser em sociedade.
- C) tendo por objeto específico o conhecimento do indivíduo, em si mesmo, abre caminho para melhor conhecer as formas que conduzem à sua felicidade.
- D) tendo por objeto específico o ordenamento jurídico que regula os comportamentos em sociedade, mais facilmente ajuda o homem a bem comportar-se.
- E) sendo ela o estudo dos fenômenos estruturais e das relações que caracterizam as organizações sociais e culturais, é o único meio de se conduzir à perfeição espiritual.

46. Quando falamos em Instituições Sociais, queremos referir-nos a:

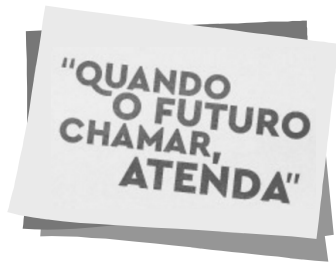
- A) agremiações diversas que as sucessivas gerações vão criando para, dentro delas, encontrarem mais segurança e mais garantia de atingirem a própria perfeição espiritual.
- B) agremiações societárias formadas segundo os critérios de etnia, cultura, religião ou espaço territorial, garantindo deste modo uma maior harmonia de objetivos e convivência.
- C) entidades societárias estruturadas por regras e procedimentos padronizados, aceitos e reconhecidos por todos, com vistas a garantir a estabilidade e a harmonia entre seus membros.
- D) determinadas entidades sociais mantidas unicamente pelo ordenamento jurídico vigente, como contrapeso para o fato de que a sociabilidade não é uma exigência da natureza humana.
- E) entidades ou agremiações provisórias que visam o bem pessoal de determinados indivíduos, independentemente dos direitos sociais das comunidades em que estão inseridos.

47. Quando, no âmbito da Sociologia, se fala em Herança Social, os autores têm em mente tratar-se de um:

- A) conjunto de procedimentos costumeiros que pautam os caminhos a serem percorridos quando se trata de processos que visam a transmissão das heranças familiares para seus legítimos herdeiros.
- B) conjunto de valores, tradições, formas de cultura, língua, costumes e modos de organização, que sucessivas gerações foram acumulando para legar à geração atual.
- C) determinado ordenamento jurídico positivo de uma comunidade, o qual, por sua força coercitiva, garante a paz e a estabilidade social nas relações interpessoais dessa mesma comunidade.
- D) determinado conjunto de crenças, dogmas e regulamentos religiosos que vão passando inalteráveis de pais a filhos, e que acabam por tornar-se marca característica de determinada etnia.
- E) conjunto de ramos do saber resultantes não só de experiências científicas comprovadas, mas também da observação empírica e da especulação teórica, dentro de uma sociedade concreta.

48. 'Sociedade', conforme objeto de estudo da Sociologia, deve entender-se como sendo:

- A) um coletivo de cidadãos que, sujeitos à mesma autoridade e normas de conduta, estão organizados comunitariamente, visando conscientemente os mesmos interesses e bem-estar.
- B) um conjunto de cidadãos, pertencentes a uma mesma etnia, que se agrupam em torno de crenças religiosas comuns, reguladas por mandamentos e dogmas inalteráveis.
- C) um conjunto particular de cidadãos que, tendo idênticos ideais políticos e discordando do regime social vigente, se unem para formar um novo partido político, no qual cada um encontre seu bem-estar individual
- D) um conjunto particular de cidadãos, com idêntico patamar econômico, que se reúne em torno de uma cooperativa empresarial, sem o compromisso de cada um buscar os mesmos objetivos pessoais.
- E) um conjunto particular de cientistas que, levado, cada um, por interesses de investigação e pesquisa próprios, visa fornecer subsídios novos para o bem da sociedade geral na qual estão inseridos.



CENTRO UNIVERSITÁRIO CESMAC



VESTIBULAR MEDICINA

1º DIA – 12.NOVEMBRO.2016

GABARITO PROVA TIPO: 1

Português/Literatura		Inglês		Espanhol		História		Geografia			
01	D	09	A	17	E	17	D	25	A	33	C
02	A	10	D	18	B	18	E	26	C	34	E
03	B	11	A	19	C	19	B	27	B	35	B
04	A	12	B	20	A	20	A	28	A	36	E
05	D	13	B	21	E	21	C	29	D	37	C
06	D*	14	B	22	D	22	C	30	A	38	B
07	C	15	D	23	B	23	D	31	D	39	E
08	E	16	B	24	C	24	A	32	E	40	C

Filosofia/Sociologia			
41	C	45	B
42	C	46	C
43	D	47	B
44	C	48	A

* Mudança de Gabarito