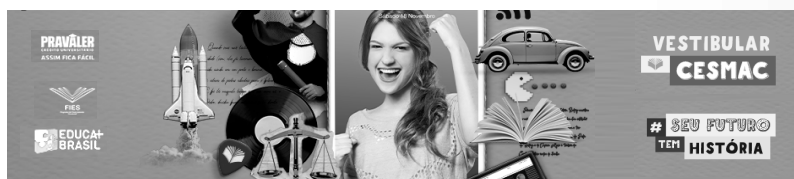


# CENTRO UNIVERSITÁRIO CESMAC



## VESTIBULAR MEDICINA CESMAC 2018.1

#EuEscolhoCesmac

18 de novembro

### PROVA TIPO-1

**REDAÇÃO**  
LÍNGUA PORTUGUESA/LITERATURA  
LÍNGUA ESTRANGEIRA (INGLÊS / ESPANHOL)

**HISTÓRIA**  
**GEOGRAFIA**  
**FILOSOFIA/SOCIOLOGIA**

LEIA COM ATENÇÃO

- 01 - Verifique se este CADERNO contém a página de RASCUNHO para REDAÇÃO e 48 questões. Caso contrário, reclame ao fiscal da sala um outro caderno completo. Não serão aceitas reclamações posteriores.
- 02 - As questões de Língua Estrangeira (Inglês e Espanhol) estão numeradas de 17 a 24. Responda somente a prova de Língua Estrangeira correspondente à sua opção, feita no ato de inscrição.
- 03 - Transcreva a REDAÇÃO da página de RASCUNHO para a FOLHA DE REDAÇÃO.
- 04 - Observe a numeração do CARTÃO-RESPOSTA, pois o cartão serve para responder a um grupo de até 100 (cem) questões, devendo ser utilizadas as 48 (quarenta e oito) iniciais.
- 05 - O CARTÃO-RESPOSTA deve apresentar seu número de inscrição e o TIPO de PROVA impressos. Confira seu CARTÃO-RESPOSTA e, caso observe alguma divergência, avise ao fiscal.
- 06 - Assine a FOLHA DE REDAÇÃO e o CARTÃO-RESPOSTA no lugar indicado.
- 07 - Em cada questão, escolha a alternativa que responde corretamente ao que se pede. Preencha, então, no CARTÃO-RESPOSTA, a janela que corresponde à alternativa escolhida, com caneta esferográfica azul, após a devida conferência.
- 08 - Só preencha o CARTÃO-RESPOSTA, após decidir-se, em definitivo, com relação à alternativa. Para o cômputo da prova, são equivalentes as respostas erradas, nulas ou em branco.
- 09 - Ao término da prova, o candidato devolverá à mesa de fiscalização o CADERNO DE QUESTÕES, a FOLHA DE REDAÇÃO e o CARTÃO-RESPOSTA devidamente assinados. Se não o fizer, será eliminado do Processo Seletivo.
- 10 - Após conferência pela mesa do material entregue, o candidato assinará a Lista de Presença.
- 11 - Transcreva o texto abaixo para o CARTÃO RESPOSTA.

“Sem Amor não se é Médico.”

Nome:

Inscrição:

Identidade:

Órgão Expedidor:

Assinatura:

Sala:





# CENTRO UNIVERSITÁRIO CESMAC

MEDICINA 1º DIA PROVAS – 18/11/2017

## REDAÇÃO

Elabore um comentário no qual você discuta a questão levantada abaixo. Apresente argumentos que possam fundamentar o ponto de vista que você defende. Dê um título a seu texto.

“A saúde, numa perspectiva mais ampla e dinâmica, precisa ser compreendida como resultado das relações que os indivíduos e os grupos humanos mantêm com o ambiente físico e o meio social e cultural em que vivem. Ou seja, são as condições de vida dos indivíduos – condições físicas, sociais e culturais, que determinam sua qualidade de vida. Promover a saúde da população envolve, pois, mais do que ações imediatas de curar doenças. Envolve, a curto e a longo prazo, os muitos cuidados para que a população tenha acesso a um ambiente limpo e saudável; tenha acesso a uma educação formal que contemple o homem integralmente. Como define a OMS, saúde não é apenas a ausência de doença.

**TEMA: A importância de se compreender a saúde como um fenômeno social.**

1. Título:

- 2.
- 3.
- 4.
- 5.
- 6.
- 7.
- 8.
- 9.
- 10.
- 11.
- 12.
- 13.
- 14.
- 15.
- 16.
- 17.
- 18.
- 19.
- 20.
- 21.
- 22.
- 23.
- 24.
- 25.
- 26.
- 27.
- 28.
- 29.
- 30.

RASCUNHO

**Educação e Saúde, Saúde e Educação**

A escola pode ser considerada um cenário para a promoção da saúde, por ser uma importante instituição social e agregar uma significativa parcela de crianças e jovens da comunidade.

A educação em saúde nas escolas, no entanto, tem sido vista como reducionista, pois acontece a partir de comportamentos ideais, práticas impositivas e prescritivas, que tornam os sujeitos objetos passivos das intervenções e, comumente, são preconceituosas, coercitivas e punitivas.

Porém, ela pode ser uma prática que, levando em conta a participação ativa da comunidade, a informação partilhada e o aperfeiçoamento de atitudes indispensáveis à vida, contribui para o exercício da cidadania.

As ações de educação para a saúde podem estar voltadas para a prevenção de doenças e/ou para a promoção da saúde. O projeto da Escola Promotora de Saúde, segundo a Organização Pan-Americana de Saúde, parte de uma visão integral e multidisciplinar e defende três premissas fundamentais:

1. educação para a saúde com um enfoque integral, com base nas necessidades dos alunos em cada etapa de desenvolvimento e conforme as características individuais, culturais e de gênero.

2. criação de ambientes saudáveis, tanto em espaços físicos limpos, higiênicos e adequados estruturalmente, quanto em sítios psicossociais são, seguros, livres de agressão e violência verbal, emocional ou física.

3. articulação com os serviços de saúde, a fim de detectar e prevenir problemas, dando atenção aos jovens, e formando condutas de autocontrole para a prevenção de fatores de risco.

Investir na formação de cidadãos é condição necessária para a promoção da saúde e para o desenvolvimento social.

Assim, os processos educativos devem ampliar os espaços de debates, incentivar a participação social e empoderar os indivíduos, tornando-os agentes ativos na construção da democracia. 'Empoderar' significa compartilhar poder e recursos de poder, a fim de aumentar as perspectivas de mudanças da realidade social.

(Por: Aline Bressan, e Dilma Cupti - disponível em: (<http://desenvolvimento-infantil.blog.br/educacao-e-saude-saude-e-educacao-e-possivel-integrar-as-duas-areas/>) acessado em 05/10/2017. Adaptado.)

**01.** O Texto 1, considerando sua temática global, concede grande destaque:

- A) à prevenção de doenças e à anulação dos fatores de risco que podem comprometer a saúde da população mais jovem.
- B) à necessidade de mudanças nos atendimentos em saúde que têm adotados práticas impositivas e prescritivas.
- C) à participação ativa da comunidade na divulgação da informação em saúde como forma de exercer, plenamente, a cidadania.

- D) à ampliação das intervenções do poder público a fim de possibilitar mais conquistas em saúde e em desenvolvimento social.
- E) ao fortalecimento dos regimes democráticos nos quais os poderes e seus recursos são compartilhados.

**02.** Como núcleo de seu parecer, o autor do Texto 1, especificamente, propõe:

- A) que a informação divulgada na escola seja partilhada com a comunidade a fim de incentivar as expectativas de mudanças sociais.
- B) uma visão integral e multidisciplinar para os sistemas de ensino, o que faria da escola uma importante instituição social.
- C) uma articulação entre os processos educativos e a promoção da saúde a favor do desenvolvimento social.
- D) a participação dos indivíduos como agentes ativos a fim de fortalecer as ações de construção da democracia.
- E) outras perspectivas de mudanças da realidade social com a participação de crianças e jovens da comunidade.

**03.** No título do Texto 1 está indicada, mais fortemente, uma relação:

- A) de colisão.
- B) de justaposição.
- C) de reciprocidade.
- D) de embate.
- E) de confronto.

**04.** O Texto 1 coloca em relação de grande dependência :

- A) a formação dos cidadãos e a promoção da saúde.
- B) ambientes saudáveis e ausência de violência.
- C) os espaços de debates e as mudanças sociais.
- D) os serviços de saúde e as ações de autocontrole.
- E) as ações educativas e a prevenção de doenças.

**05.** Analise o seguinte trecho: "A educação em saúde nas escolas, no entanto, tem sido vista como reducionista, pois acontece a partir de comportamentos ideais, práticas impositivas e prescritivas, que tornam os sujeitos objetos passivos das intervenções e, comumente, são preconceituosas, coercitivas e punitivas". Segundo esse trecho, a educação em saúde nas escolas:

- 1) concorre para a passividade das pessoas frente aos problemas.
- 2) é discriminatória e, portanto, reducionista.
- 3) pune e adota medidas de repressão.
- 4) tem como base pressupostos fora da realidade.
- 5) está alicerçada em aspectos práticos e lida com eles.

Estão corretas as alternativas:

- A) 1, 2, 3, 4 e 5.
- B) 1, 2, 3 e 4, apenas
- C) 1, 2 e 5, apenas
- D) 2 e 3, apenas.
- E) 3 e 5, apenas.

06. Pode-se presumir uma relação de 'causalidade' no seguinte fragmento:
- A) "A educação em saúde nas escolas, no entanto, tem sido vista como reducionista".
  - B) "As ações de educação para a saúde podem estar voltadas para a prevenção de doenças e/ou para a promoção da saúde".
  - C) "O projeto da Escola Promotora de Saúde (...) parte de uma visão integral e multidisciplinar".
  - D) "A escola pode ser considerada um cenário para a promoção da saúde, por ser uma importante instituição social".
  - E) "Assim, os processos educativos devem ampliar os espaços de debates".

07. As normas que regulam o uso culto da língua portuguesa foram integralmente seguidas na seguinte alternativa:
- A) As ações de educação para a saúde podem estar voltada, à longo prazo, para a prevenção de doenças ou para a promoção da saúde.
  - B) Investir na formação de cidadãos constituem condições necessárias à promoção da saúde e o desenvolvimento social.
  - C) Nenhuma das ações de educação para a saúde pode estar omissa à prevenção de doenças e à promoção da saúde.
  - D) Os ambientes saudáveis são aqueles espaços físicos, higiênicos e adequados, alheios à agressões e à violências.
  - E) As ações de educação em saúde – à que nos referimos – defende que haveriam mais cidadãos saudáveis se tais ações fossem realizadas.

#### TEXTO 2

##### **Frustração infantil: a importância de dizer 'não'**

Outro dia, em um supermercado, deparei-me com uma criança que se debatia no chão enquanto a mãe explicava o porquê de não levar o chocolate pedido naquele dia.

Ao ver aquela cena, logo pensei nos sentimentos ali envolvidos: o constrangimento da mãe, a raiva da criança, e o que deu início a tudo isso: a **frustração**.

Mas, afinal, o que é frustração? É o sentimento que nos atinge pela não realização de um desejo ou expectativa e, em geral, vem de "mãos dadas" com a raiva e a tristeza. Apesar de a frustração ser muito associada ao fracasso, ela é de extrema importância para o desenvolvimento emocional sadio.

Vivemos em uma era de imediatismos. Desde pequenas, as crianças estão habituadas a ter acesso à satisfação instantânea. Lembra-se dos tempos de "outrora"? Eram tempos em que recebíamos, diariamente, uma pequena dose de frustração! Aí está, a tal da frustração presente, desde cedo, em nossas vidas, nas pequenas ações diárias.

Como adultos, sabemos que nem sempre podemos ter o que desejamos, ou na velocidade desejada. Assim, percebemos que as frustrações são parte inerente da vida; encontrar formas de lidar com o desconforto causado por elas é fundamental para o bem-estar emocional.

Na ânsia de ver nossos filhos felizes, acabamos por atender a todos os seus desejos, acreditando que, ao negar-lhes algo, estaremos lhes causando sofrimento. Quando os pais tentam evitar qualquer tipo de frustração, estão sendo imediatistas, pois privam seus filhos de oportunidades de

crescimento pessoal e de compreensão de mundo. O excesso de proteção pode resultar em adultos que não sabem lidar com as adversidades cotidianas.

A cada frustração, a criança aprende a encontrar uma forma de lidar com o desconforto gerado pela negação do seu desejo, a encontrar novos caminhos e superar adversidades. Passar por situações de frustração abre espaço para desenvolver **resiliência**, tão importante em nosso desenvolvimento social e emocional.

Ao permitirmos que as crianças se frustrem algumas vezes, contribuimos para que elas sejam adultos mais compreensivos. O **não** é, pode ser ato de amor.

Aprender, desde cedo, a lidar com o desconforto e a encontrar formas de se sentir melhor, pode ser uma poderosa aliada na hora das frustrações.

Paola Centieiro - disponível em  
(<http://www.asecbrasil.org.br/blog/frustracao-infantil-e-importancia-de-dizer-nao/>) Acessado em 05/10/2017.

08. O Texto 2 deve ser entendido como um texto:

- A) eminentemente narrativo.
- B) descritivo, numa visão subjetiva.
- C) apelativo, com fins publicitários.
- D) literário, com objetivos estéticos.
- E) expositivo em torno de um tema.

09. O núcleo da temática desenvolvida no Texto 2 poderia ser encontrado no segmento abaixo:

- A) "Lembra-se dos tempos de "outrora"?"
- B) "Na ânsia de ver nossos filhos felizes, acabamos por atender a todos os seus desejos"
- C) "Aí está, a tal da frustração presente, desde cedo, em nossas vidas, nas pequenas ações diárias".
- D) "O excesso de proteção pode resultar em adultos que não sabem lidar com as adversidades cotidianas".
- E) (Frustração) É o sentimento que nos atinge pela não realização de um desejo".

10. Avalie o deslocamento da expressão destacada em "Ao permitirmos que as crianças se frustrem algumas vezes, contribuimos para que elas sejam adultos mais compreensivos" e identifique a alternativa em que o sentido da afirmação **não** foi alterado.

- A) Ao permitirmos que as crianças, algumas vezes, se frustrem contribuimos para que elas sejam adultos mais compreensivos.
- B) Ao permitirmos que as crianças se frustrem, contribuimos, algumas vezes, para que elas sejam adultos mais compreensivos.
- C) Ao permitirmos que as crianças se frustrem contribuimos para que elas, algumas vezes, sejam adultos mais compreensivos.
- D) "Ao permitirmos que as crianças se frustrem contribuimos para que elas sejam, algumas vezes, adultos mais compreensivos.
- E) "Ao permitirmos que as crianças se frustrem contribuimos para que elas, sejam adultos, algumas vezes, mais compreensivos.

11. Analise a formulação do trecho a seguir: "Na ânsia de ver nossos filhos felizes, acabamos por atender a todos os seus desejos, acreditando que, ao negar-lhes algo, estaremos lhes causando sofrimento." O autor optou por usar os verbos na primeira pessoa do plural, por pretender:

- A) mostrar-se mais fiel às regras da gramática da norma padrão.
- B) alinhar-se com uma linguagem mais erudita e formal.
- C) fugir ao padrão informal da oralidade e, assim, ser mais fiel ao contexto em uso.
- D) incluir-se entre os interlocutores objeto das informações presentes no texto.
- E) ressaltar a conveniência de expor as ideias com clareza e síntese.

TEXTO 3



12. Nos dias atuais, ganharam praticidade e multiplicidade de funções outros códigos, outras formas de comunicação. A imagem tem subsidiado ou, por vezes, substituído a linguagem verbal. No caso da publicidade, esse aspecto é cada vez mais comum. Se recorre a textos icônicos, com ou sem a adição de palavras, como recurso para ressaltar ou criticar algum item da vida cotidiana. O Texto 3, por exemplo, cumpre uma espécie de função política e faz jus aos seguintes comentários:

- 1) parece traçar um programa para as ações dos profissionais da saúde.
- 2) discrimina as condições temporais em que as ações fundamentais devem ocorrer.
- 3) pontua as 'ações' – todas representadas por verbos da 1ª. conjugação.
- 4) estabelece uma espécie de gradação na referência às ações previstas.
- 5) a identificação mais clara do profissional em apreço é dada por uma imagem

Estão corretas as alternativas:

- A) 2, 3 e 5 apenas.
- B) 1, 2 e 3 apenas.
- C) 3, 4 e 5 apenas.
- D) 1, 3 e 5 apenas
- E) 1, 2, 3, 4 e 5.

13. Em relação à poesia do Romantismo brasileiro analise o esquema abaixo. Em seguida, analise as afirmações que constam nas alternativas.

Um quadro que dê conta da poesia romântica brasileira pode ser sintetizado conforme o seguinte esquema:  
- a 1ª. geração é chamada de '**nacionalista ou indianista**';  
- a 2ª. geração é conhecida como a '**ultrarromântica**';  
- a 3ª. geração é denominada de '**condoreira**'.

- 1) Os representantes da 1ª. geração escolheram como tema a natureza tropical, o patriotismo e o elemento indígena brasileiro.
- 2) Foi destaque entre os poetas da primeira geração, o poeta Gonçalves Dias, autor do conhecido poema *Canção do Exílio*.
- 3) Os representantes da 2ª. geração alimentaram uma visão pessimista da vida e da sociedade. Têm como expoentes Casimiro de Abreu e José de Alencar.
- 4) Os representantes da 3ª. geração destacaram-se por uma literatura de caráter social, que denunciava a desigualdade social e defendia a liberdade.
- 5) Na 3ª. geração, merece destaque o poeta Castro Alves, que, em seu poema *Navio Negreiro* critica com veemência a escravidão que imperava no Brasil.

Estão corretas as alternativas:

- A) 1, 2, 3, 4 e 5
- B) 1, 2, 4 e 5 apenas
- C) 1, 3, 4 e 5 apenas
- D) 2 e 3 apenas
- E) 3 e 5 apenas

14. Analise o fragmento de um poema transcrito abaixo.

Senhor Deus dos desgraçados!  
Dizei-me vós, Senhor Deus!  
Se eu deliro... ou se é verdade  
Tanto horror perante os céus?...  
Ó mar! por que não apagas  
Co'a esponja de tuas vagas?  
Do teu manto este borrão?  
Astros! noites! tempestades!  
Rolais das imensidades!  
Varrei os mares, tufão!...

(Castro Alves. Canto V de *O navio negreiro*).

O fragmento do poema transcrito acima poderia aplicar-se a fatos que temos presenciado nos dias de hoje, embora a literatura tenha como universo de referência a ficção. No caso desse poema – que se refere a fatos do mundo real:

- A) a leitura mais adequada é aquela que se distancia dos significados figurados das palavras, como as metáforas e metonímias.
- B) há uma fuga à finalidade única e específica da literatura, que é estar a serviço do gosto e do prazer estético.
- C) poderia ser visto como produção poética, pois à literatura também foi atribuída a função social e política da 'denúncia'.
- D) os fatos históricos – que tiveram o aval da realidade – não podem constituir objeto da produção poética.
- E) à História, e somente a ela, cabe a referência aos acontecimentos. O campo da poesia é a fantasia sem limites.

Read the text below and answer the following questions based on it.

15. Os romancistas, por vezes, criam em suas obras 'figuras e espaços fantasiosos' que, de tão significativos, passam a ganhar notoriedade e uma identidade quase real. É o caso de:

- 1) *Brás Cubas*, de Machado de Assis, e *Macunaíma*, de Oswald de Andrade.
- 2) *Jeca Tatu*, de Monteiro Lobato, e *Iracema*, de José de Alencar.
- 3) *João Miramar*, de Mário de Andrade, e *Pasárgada*, de Manuel Bandeira.
- 4) *Potí*, de José de Alencar, e *Capitu*, de Machado de Assis.
- 5) *Severino*, de João Cabral, e a cadela *Baleia*, em *Vidas Secas*, de Graciano Ramos.

Estão corretas as indicações em:

- A) 1, 2, 3, 4 e 5.
- B) 1, 2 e 3 apenas
- C) 2, 4 e 5 apenas
- D) 1, 4 e 5 apenas
- E) 1, 3 e 5 apenas

Analise o poema seguinte, da autoria do alagoano Jorge de Lima, poeta pertencente ao segundo período do movimento modernista.

**Mulher proletária**

Mulher proletária – única fábrica  
que o operário tem, (fabrica filhos)  
tu  
na tua superprodução de máquina humana  
forneces anjos para o Senhor Jesus  
forneces braços para o senhor burguês.

Mulher proletária,  
o operário, teu proprietário,  
há de ver, há de ver:  
a tua produção,  
a tua superprodução,  
ao contrário das máquinas burguesas,  
salvar o teu proprietário.

(Jorge de Lima. *Poesia completa*. Rio de Janeiro: Nova Fronteira, 1980.

16. O poema de Jorge de Lima pode exemplificar:

- 1) a opção da literatura brasileira por admitir como temática de sua produção as condições de vida precárias de setores da sociedade.
- 2) as desigualdades sociais vigentes na época do poeta entre proprietários e empregados.
- 3) a idealização com que os poetas enxergam a intervenção da mulher, em seu cotidiano.
- 4) a esperança de melhorias que nutre o suposto operário que dialoga com a mulher nos versos do poema.

Estão corretas as indicações em:

- A) 1, 2, 3 e 4.
- B) 1, 2 e 3 apenas
- C) 2 e 4 apenas
- D) 1, 2 e 4 apenas
- E) 3 e 4 apenas.

**Virtual reality may help relieve phantom limb pain.**

In a recent study, patients experienced reduced phantom limb pain after playing an augmented reality car racing game that required them to move the missing limb. Phantom limb pain is the experience of pain in a limb after it has been amputated.

The underlying mechanisms responsible for phantom limb pain remain unclear. However, it appears that it may arise as a consequence of abnormal neural circuitry in central areas of the brain.

Limited success has been achieved with mirror therapy in which reflections of the unaffected limb can be used to create the illusion that the amputated limb is moving.

The latest study has taken the mirror therapy concept a step further; patients visualise and 'move' the phantom limb using augmented reality—'phantom motor execution'. It was conducted in 14 patients who had been experiencing phantom limb pain since the amputation of an arm.

Sensors that could detect muscular activity were attached to the stump of the missing arm. The signals received by these sensors were then used to produce an image of an active arm on a computer screen.

Patients were trained to use these signals to control the virtual arm, drive a virtual race car around a track and to copy the movements of an arm on screen with their phantom movements. After twelve 2-hour treatment sessions, the patients underwent follow-up interviews 1, 3 and 6 months later.

Based on the patients' ratings, the intensity, quality, and frequency of pain had reduced by 50% after the treatment.

At the start of the study, 12 patients reported feeling constant pain whereas only 6 did 6months after the treatment. However, one patient thought that there was not a considerable difference in the levels of phantom pain before and after treatment.

Adaptado de: <[https://www.news-medical.net/news/20161202/Virtual-reality-may-help-relieve-phantom-limb-pain.aspx?utm\\_source=TrendMD&utm\\_medium=cpc&utm\\_campaign=AZoNetwork\\_TrendMD\\_0](https://www.news-medical.net/news/20161202/Virtual-reality-may-help-relieve-phantom-limb-pain.aspx?utm_source=TrendMD&utm_medium=cpc&utm_campaign=AZoNetwork_TrendMD_0)> (Acessado em 11 de outubro de 2017).

17. Phantom limb pain

- A) has been thoroughly studied and is now comprehensively understood.
- B) was tackled by an old method using augmented reality to stop the pain.
- C) was done away with through mirror therapy practice a long time ago.
- D) can only be felt by someone who has had the amputation of an arm.
- E) had been experienced by the participating patients since their limb loss.

18. The experiment can be said to have been

- A) considerably successful.
- B) a complete failure.
- C) completely useless.
- D) totally successful.
- E) completely unsuccessful.

Read the text below and answer the following questions based on it.

#### Indian surgeons separate twins joined at the head

Two-year-old Jaga and Kalia underwent 16 hours of surgery, and are now in the intensive care unit, doctors said.

A team of 30 doctors carried out the surgery - the first of its kind in India - at a state-run hospital.

The boys were born with shared blood vessels and brain tissues, a very rare condition that occurs once in about three million births.

The director of the All India Institute of Medical Sciences, Randeep Guleria, told the Press Trust of India that the "next 18 days would be extremely critical to ascertain the success of the surgery".

The twins, hailing from a village in eastern Orissa state, were joined at the head - a condition known as craniopagus.

Even before the operation they had defeated the odds; craniopagus occurs in one in three million births, and 50% of those affected die within 24 hours, doctors say.

"Both the children have other health issues as well. While Jaga has heart issues, Kalia has kidney problems," neurosurgeon A K Mahapatra said.

"Though initially Jaga was healthier, now his condition has deteriorated. Kalia is better," he added.

Doctors said the most challenging job after the separation was to "provide a skin cover on both sides of the brain for the children as the surgery had left large holes on their heads".

"If the twins make it, the next step will be reconstructing their skulls," plastic surgeon Maneesh Singhal said.

The first surgery was performed on 28 August when the doctors created a bypass to separate the shared veins that return blood to the heart from the brain.

Adaptado de: <<http://www.bbc.com/news/world-asia-india-41772987>> Acessado em 27 de outubro de 2017.

19. The surgery to separate the twin brothers

- A) was easy to perform due to a frequent and common condition it featured.
- B) was carried out by almost three dozen doctors at a public hospital.
- C) had been done before and because of that it turned out to be successful.
- D) was said to be successful immediately after they doctors finished it.
- E) involved two boys whose stories were just like any other known story.

20. One of the greatest difficulties after the surgery

- A) was for their blood to return to the heart from their brains.
- B) must have been for the doctors to reconstruct the boys' skulls.
- C) was keeping both of the boys under healthy conditions.

- D) was covering their heads with skin because of the holes left.
- E) was spending the next three weeks waiting for their recovery.

Read the text below and answer the following questions based on it.

#### Is gene editing ethical?

Gene editing is the modification of DNA sequences in living cells. What that means in reality is that researchers can either add mutations or substitute genes in cells or organisms.

Gene editing holds the key to preventing or treating debilitating genetic diseases, giving hope to millions of people around the world. Yet the same technology could unlock the path to designing our future children, enhancing their genome by selecting desirable traits such as height, eye color, and intelligence.

While this concept is not new, a real breakthrough came 5 years ago when several scientists saw the potential of a system called CRISPR/Cas9 to edit the human genome.

CRISPR/Cas9 allows us to target specific locations in the genome with much more precision than previous techniques. This process allows a faulty gene to be replaced with a non-faulty copy, making this technology attractive to those looking to cure genetic diseases.

The technology is not foolproof, however. Scientists have been modifying genes for decades, but there are always trade-offs. We have yet to develop a technique that works 100 percent and doesn't lead to unwanted and uncontrollable mutations in other locations in the genome.

In a laboratory experiment, these so-called off-target effects are not the end of the world. But when it comes to gene editing in humans, this is a major stumbling block.

The fact that gene editing is possible in human embryos has opened a Pandora's box of ethical issues.

Here, the ethical debate around gene editing really gets off the ground.

When gene editing is used in embryos — or earlier, on the sperm or egg of carriers of genetic mutations — it is called germline gene editing. The big issue here is that it affects both the individual receiving the treatment and their future children.

This is a potential game-changer as it implies that we may be able to change the genetic makeup of entire generations on a permanent basis.

Adaptado de:  
<<https://www.medicalnewstoday.com/articles/319817.php>>  
(Acessado em 21 de outubro de 2017)

21. One could state that

- A) humans still lack the necessary knowledge to alter their own genes.
- B) gene editing could be the answer to some diseases' cure and prevention.
- C) very few people could benefit from the research involving gene editing.
- D) this technology won't enable us to custom make new human beings.
- E) gene editing bears no relation with the alteration of cells or organisms.

22. As for the new CRISPR/Cas9 system technique,
- A) it is a faulty system but it mustn't be replaced for more advanced ones.
  - B) it is easily outdone by previous techniques and lacks their precision.
  - C) it has no flaws and has eliminated failure, unlike previous techniques.
  - D) it features more precision and allows for more accurate interventions.
  - E) its major ameliorations have done away with all off-target effects.

23. The ethical issue involving gene editing used in embryos or prior stages
- A) refers mainly to the changes caused to a person and all his offspring.
  - B) has to do with the resistance to innovation by many children.
  - C) is related to how it affects the individual but fails all his descendants.
  - D) finds no resistance from the population regarding future generations.
  - E) exerts insignificant influence in the process of scientific research.

Read the text below and answer the following question based on it.



"What fits your busy schedule better, exercising one hour a day or being dead 24 hours a day?"

Disponível em: <<https://baneofyourresistance.com/2012/09/14/break-the-urgency-induced-block/>>. Acessado em 15 de outubro de 2017.

24. From what the doctor says, one can infer that
- A) the man had really better spend the whole day relaxing.
  - B) he suggests that the man should just get some rest.
  - C) if the man exercises the whole day he will surely die.
  - D) the man should get some exercise or else he might die.
  - E) the man should work out to death to get in good shape.



**Sobre la tercerización en la gestión pública (Ventajas)**

En todos los modelos de gestión existen ventajas y desventajas a la organización. Con la tercerización esto no es diferente. Estos factores deben ser analizados sobre todo cuando se trata de la organización pública. Imhoff y Mortari (2005), al comentar los beneficios de la tercerización, destacan aquello que consideran como la principal ventaja de la tercerización de servicios en el aspecto administrativo, que sería tener una alternativa para mejorar la calidad del producto o servicio y también la productividad. También sería una forma de obtener un control total de la calidad dentro de la empresa, toda vez que uno de los objetivos básicos de los administradores consiste en la disminución de los gastos laborales y de la Seguridad Social, además de la reducción del precio final del producto o servicio.

Con el uso de la tercerización, la organización tiene la oportunidad de dirigir todos los recursos y esfuerzos para su propia actividad fin, en la que está especializada, por lo cual podrá obtener una mejor calidad de productos y/o servicios para la sociedad, y en virtud de estos resultados, la obtención de un fortalecimiento competitivo. La tercerización, cuando se utiliza de la manera correcta, es decir, cuando sus contratos de servicio se hacen cumplir, especialmente cuando implican mano de obra, se hace muy ventajoso para la empresa u organismo público contratante, en función de los diferentes beneficios que se generan con su uso, que van desde los beneficios de las economías a escala y la reducción del espacio que ocupa en la empresa.

Imhoff y Mortari (2005) señalan que: "[...] se producirá la creación de puestos de trabajo externalizados, lo que llevará a una mejora de la mano de obra, a la distribución del ingreso entre los participantes del proceso, a la concentración de los esfuerzos en la actividad fin de la empresa, a la especialización en el servicio, a la competencia y a la productividad para todo el mercado". La gran ventaja de la tercerización para la administración pública es la posibilidad que le es dada de poder transferir actividades (medios) consideradas como no esencial en la política económica de la empresa para ser ejecutada por un tercero. Dicha posibilidad motiva la creación de nuevas empresas y, por tanto, nuevos puestos de trabajo, que a su vez va a generar un aumento en la recaudación de impuestos en el área de servicios. La tercerización es cada vez más utilizada por su sentido práctico y por la economía que proporciona al Estado. Sin embargo, hay algunos factores que dificultan la consecución del principio constitucional de eficiencia previsto en el artículo 37 de la Constitución de 1988. Este principio sostiene que la administrada, más allá de la obligación que tiene de prestar los servicios, también tiene el deber de suministrarlos de manera satisfactoria y de forma rápida y eficaz.

Adaptado de <http://www.eumed.net/rev/cccss/27/recursos-humanos.html>.

17. Según el texto, son ventajas derivadas de la tercerización para la administración pública:
- 1) la transferencia de medios considerados no esenciales a terceros.
  - 2) reducción del espacio (físico) que ocupa la empresa.
  - 3) aumento de oferta de trabajo en la función pública: más puestos de trabajo estables.
  - 4) evitar la especialización del servicio prestado, ampliando así el ámbito de actuación.
  - 5) competencia y productividad para todo el mercado.
- Son correctas:
- A) 1, 2 y 5 solamente
  - B) 1, 2 y 3 solamente
  - C) 3 y 5 solamente
  - D) 2 y 4 solamente
  - E) 1, 2, 3, 4 y 5
18. "...también tiene el deber de suministrar/los de manera satisfactoria" (último párrafo). La forma *los* se refiere, según lo expuesto en ese mismo párrafo del texto, a:
- A) medios no esenciales para administración pública.
  - B) nuevos puestos de trabajo.
  - C) impuestos en el área de servicios.
  - D) esfuerzos concentrados en la actividad fin de la empresa.
  - E) servicios que deben ser prestados por la administración pública.
19. "...*toda vez que* uno de los objetivos básicos de los administradores consiste..." (primer párrafo). La forma destacada, *toda vez que* puede ser sustituida en el texto, sin cambio de sentido, por:
- A) siempre que
  - B) puesto que
  - C) mientras que
  - D) una vez que
  - E) aunque
20. "...la administrada, *más allá* de la obligación que tiene de prestar los servicios, también..." (último párrafo). La forma destacada *más allá*, puede sustituirse sin cambio de sentido por:
- A) además
  - B) lejos
  - C) sin embargo
  - D) aunque
  - E) mientras
21. "La tercerización es cada vez más utilizada..." (último párrafo). En español, se podría haber expresado esta misma idea correctamente de la siguiente forma:
- A) La tercerización está cada vez más utilizada...
  - B) La tercerización es utilizarse cada vez más...
  - C) La tercerización se utiliza cada vez más...
  - D) La tercerización está cada vez más utiliza
  - E) La tercerización se utilizarse cada vez más...

## Sobre la tercerización en la gestión pública (Desventajas)

Este tipo de contrato de servicio puede ser extremadamente importante. Sin embargo, para conseguir éxito a través de él, es necesario tomar algún tipo de atención sobre las normas y metodologías básicas empleadas en el curso de su ejecución. Se hace notar que uno de los principales riesgos que los gestores públicos corren en los procesos de tercerización es contratar empresas que no cumplen con sus obligaciones contractuales de manera satisfactoria. Muchas de estas empresas no tienen la competencia necesaria ni la probidad financiera que les permita hacer frente al pago de los salarios y de depósitos del FGTS (Fondo de Garantía por Tiempo de Servicio) de sus empleados.

Otro riesgo bastante común que ocurre en la contratación de servicios externos es la falta de visión estratégica de quienes van a preparar la planificación de lo que se quiere subcontratar. El éxito de un buen contrato solo se obtiene cuando el proceso de tercerización se inicia a través de una planificación bien elaborada. Algunos gestores públicos creen que obtendrán un ahorro de costes a través de la tercerización, y sin embargo, si no hay una planificación adecuada, las fallas ocurren inevitablemente, lo que conduce a que se dé un inevitable fracaso en el conjunto del proceso.

Adaptado de <http://www.eumed.net/rev/ccss/27/recursos-humanos.html>

22. “Otro riesgo bastante común que ocurre en la contratación de servicios externos...” (segundo párrafo). La forma *otro* presupone que se habló anteriormente de un riesgo. Tal riesgo mencionado antes se refiere a:
- A) la propia tercerización, en términos generales, en el campo de la gestión pública.
  - B) la excesiva planificación por parte de los gestores públicos, lo que resta agilidad.
  - C) la contratación de empresas que no pertenecen al ámbito público: privatización.
  - D) la contratación de empresas poco solventes desde el punto de vista financiero.
  - E) la falta de normas y legislación específica a respecto de la tercerización: inseguridad jurídica.
23. El éxito en un contrato de tercerización se consigue cuando:
- A) las empresas contratadas pertenecen al ámbito público.
  - B) los salarios de los trabajadores se pagan puntualmente.
  - C) no son necesarios los costes adicionales del FGTS.
  - D) las empresas contratadas poseen crédito sin restricciones financieras.
  - E) se produce una adecuada planificación de lo que se quiere subcontratar.

24. “...lo que conduce a que se dé un inevitable fracaso en el conjunto del proceso.” (segundo párrafo). A propósito de la forma *dé* que aparece destacada, es correcto afirmar que:
- A) se trata de una palabra que podría escribirse sin acento gráfico sin cambio de sentido.
  - B) es una preposición que une dos palabras: “se” y “un”.
  - C) se trata de una forma conjugada del verbo “deber”.
  - D) es una forma conjugada del verbo “dar”.
  - E) podría ser sustituida en ese contexto, sin cambio de significado, por “del”.

## HISTÓRIA

25. Uma grande parte da Península Ibérica foi ocupada pelos árabes islâmicos no século VIII, sendo comum datar-se a sua retomada pelos cristãos em 1492. Esse movimento militar-religioso é reconhecido historicamente como:
- A) Hégira.
  - B) Diáspora.
  - C) Restauração.
  - D) Reconquista.
  - E) Cisma.
26. A expansão marítima europeia, ocorrida nos séculos XV e XVI, deu-se sob a égide do Mercantilismo, como sistema político-econômico que tem, entre seus pressupostos teóricos básicos:
- A) a organização da sociedade pelos moldes feudais.
  - B) a composição política a partir das cidades-estados.
  - C) a existência de um governo forte e centralizado que controla a economia.
  - D) a subordinação da política a uma economia monetária.
  - E) a supervalorização da agricultura como fonte principal de riqueza.
27. Sobre o movimento fascista na Europa, é correto afirmar que:
- 1) O regime fascista originou-se na Itália, sob a liderança de Benito Mussolini.
  - 2) O Fascismo foi adotado na Inglaterra durante o governo de Winston Churchill.
  - 3) A Espanha vivenciou o regime fascista durante a presidência do general Franco.
  - 4) A Guerra Civil Espanhola (1936) extinguiu o Fascismo na Espanha.
  - 5) O Fascismo foi adotado em Portugal no governo de Antônio Salazar.
- Estão corretas as afirmativas apenas:
- A) 1, 2 e 3
  - B) 2, 3 e 4
  - C) 1, 3 e 5
  - D) 1, 2 e 4
  - E) 2, 4 e 5

- 28.** A organização política e econômica do Brasil, durante a União Ibérica sofreu alterações, entre as quais se destaca a:
- A) ocupação de grande parte da região produtora de açúcar pelos holandeses.
  - B) intervenção da Coroa na administração da produção aurífera do Centro-Oeste.
  - C) transferência do eixo econômico do Nordeste para o Sul.
  - D) mudança da sede do governo geral, da Bahia para o Rio de Janeiro..
  - E) expulsão dos padres jesuítas do Maranhão.
- 29.** A produção algodoeira no Brasil teve um considerável aumento na segunda metade do século XVIII, sendo possível relacionar esse evento:
- A) à expansão industrial da Inglaterra.
  - B) ao uso do algodão como mercadoria de troca nos portos africanos.
  - C) ao aumento da indústria de cotonifícios no Sul do Brasil.
  - D) às lutas para independência das colônias espanholas na América.
  - E) ao fim do exclusivo monopólio da Coroa portuguesa sobre o produto.
- 30.** Sobre a participação de Alagoas na Guerra do Paraguai (1864-1870), é possível afirmar que:
- A) diferente das demais províncias do Norte, Alagoas manteve um grande contingente de praças (soldados) nas frentes de batalha.
  - B) ao longo do conflito, as dificuldades de recrutamento foram tantas que escravizados fugidos chegaram a ser alistados.
  - C) apenas os indígenas, por sua condição de tutelados pelo Estado, não tomaram parte do conflito.
  - D) os chamados negros libertos foram premiados com a extinção da sesmaria de Jacuípe onde foram buscar moradia.
  - E) os “voluntários da pátria” alagoanos retornaram mais cedo pela intervenção do marechal Deodoro da Fonseca.
- 31.** O trabalho escravo é crime previsto no Artigo 149 do Código Penal brasileiro, o que não tem impedido que, cada vez mais, sejamos confrontados com notícias sobre a existência de formas análogas de escravização no Brasil.
- Essa realidade, embora distante, no tempo da escravidão legalmente aceita, remete à reflexão acerca do processo que culminou com a abolição da escravatura no Brasil, sobre o qual é possível salientar que:
- A) a extinção do tráfico internacional de pessoas escravizadas através da lei Eusébio de Queirós diminuiu o preço atribuído aos escravizados no mercado de trabalho.
  - B) a lei do ventre livre resultou do empenho da Inglaterra em suprimir o trabalho escravo no Brasil.
  - C) a lei dos sexagenários constituiu-se quase que “letra morta”, uma vez que os indivíduos escravizados dificilmente atingiam essa faixa etária.
  - D) a participação dos negros no projeto de emancipação escrava se deu através de alforrias condicionadas à benevolência daqueles que os escravizavam.
  - E) a princesa Isabel à frente do partido liberal empenhou-se na causa abolicionista.
- 32.** A existência da escravidão se fez dentro do modelo do regime colonial, a qual:
- A) manteve-se até o final do século XVIII.
  - B) registrou lutas contra a opressão dos senhores.
  - C) consolidou-se nas cidades, sem repercussões nos serviços domésticos.
  - D) não era importante para a produção do algodão e do café.
  - E) trouxe um período de grandes riquezas no século XIX.

## GEOGRAFIA

33. Entre os impactos proporcionados pela ação do homem sobre o meio ambiente, destaca-se a construção, em ritmo e escala crescentes, de reservatórios artificiais de água. Pequenos açudes utilizados há muito tempo para irrigação ou como reserva de água potável, foram substituídos por imensas represas, destinadas à produção de energia e a outros fins, como transporte, produção de biomassa e recreação.

Sobre esses aspectos referidos no texto, é correto dizer que:

- 1) a rápida proliferação dos reservatórios e as grandes dimensões assumidas por esses ecossistemas artificiais têm produzido inúmeras alterações nos sistemas hidrológico, atmosférico, biológico e social, nas regiões em que são construídos e nas áreas por eles atingidas.
- 2) ao interceptar o fluxo de água de um rio, além de causar inúmeras modificações num amplo espectro de atividades e processos ao longo da bacia hidrográfica, as represas interferem nos processos de evolução das comunidades de organismos aquáticos e na composição química do sedimento e da água.
- 3) um dos determinantes essenciais do funcionamento das represas é sua estrutura espacial horizontal e vertical, muito mais homogênea que a dos lagos, por depender dos níveis de entrada da água dos rios e da altura da saída da água.
- 4) as grandes represas estão na interface ar-água, mas não são capazes de propiciar alterações no ciclo hidrológico local e no balanço hídrico, conforme se pode constatar no Lago de Sobradinho, no Nordeste brasileiro.
- 5) as represas construídas nas bacias hidrográficas não propiciam novas possibilidades de dispersão e colonização para os organismos aquáticos, mas podem se transformar em barreiras geográficas para comunidades terrestres.

Estão corretas:

- A) 1 e 5, apenas.
- B) 2 e 4, apenas.
- C) 1, 2 e 3, apenas.
- D) 3, 4 e 5 apenas.
- E) 1, 2, 3, 4 e 5.

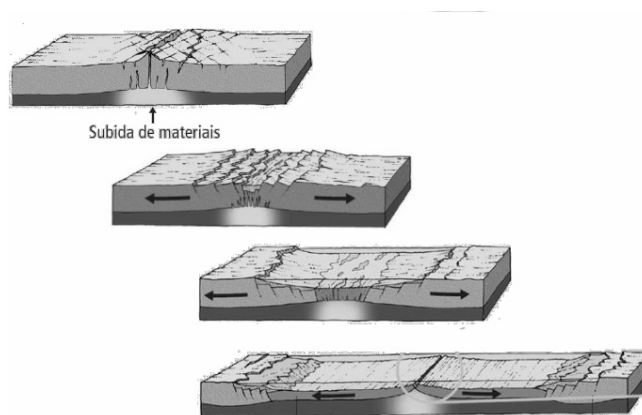
34. São feitas a seguir diversas considerações sobre a Ciência Geográfica. Analise-as:

- 1) Friedrich Ratzel foi o geógrafo considerado como um dos principais teóricos clássicos da Geografia, o precursor do Determinismo Geográfico e da Geopolítica. Sua principal obra publicada e que repercutiu consideravelmente nos meios acadêmicos foi a Antropogeografia.
- 2) O Ambientalismo, termo que é bastante utilizado na análise geográfica, refere-se, de uma maneira ampla, ao reconhecimento da importância que o ambiente ou meio ambiente apresenta em relação à vida dos seres vivos.
- 3) Existe na Geografia uma dupla tradição metodológica, algo que já se reconhece há muito tempo, ou seja as confrontações clássicas entre determinismo e possibilismo.
- 4) O Princípio do Uniformitarismo, bastante empregado na análise geoambiental defende que a superfície terrestre evoluiu a partir de sucessivas catástrofes, algumas das quais teriam promovido extinção em massa da biodiversidade.
- 5) A Geomorfologia, um dos ramos da Geografia Humana, foi excluída da análise geográfica ambiental e substituída pela Geografia dos Riscos Naturais, sobretudo na interpretação dos problemas ambientais de áreas montanhosas.

Estão corretas:

- A) 1 e 5 apenas
- B) 2 e 4 apenas
- C) 3, 4 e 5 apenas
- D) 1, 2 e 3 apenas
- E) 1, 2, 3, 4 e 5.

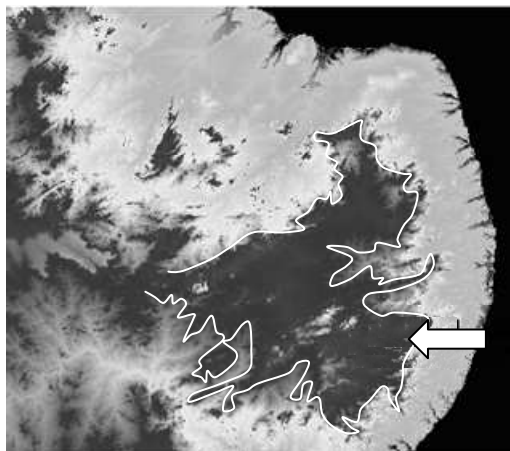
35. Observe a figura esquemática a seguir.



Essa sucessão de blocos-diagramas ilustra:

- A) o mecanismo de formação de um oceano do tipo Atlântico.
- B) a origem dos grandes escudos geológicos.
- C) o desenvolvimento de superfícies de erosão.
- D) a formação de amplos dobramentos antigos.
- E) a evolução de grandes lagos tectônicos.

36. No interior do Brasil, são identificadas diversas unidades de relevo, designadas como “compartimentos de relevo” que interferiram, inclusive, no processo histórico de povoamento. Um grupo de alunos de Medicina foi encarregado de realizar uma pesquisa de Parasitologia no compartimento de relevo indicado pela seta. Assinale esse compartimento.



- A) Chapada do Araripe.  
 B) Chapada Diamantina.  
 C) Planalto da Borborema.  
 D) Tabuleiros Costeiros.  
 E) Depressão do São Francisco.
37. Devido às dificuldades enfrentadas pelos trabalhadores rurais brasileiros, além do trabalho assalariado existem outras formas de trabalho no campo. Assinale a alternativa correspondente à forma de trabalho em **parceria**.
- A) Forma de utilização da terra, através do trabalho temporário, realizado pelos membros da família, os quais vendem a produção para redes de supermercados das cidades próximas à área de produção.  
 B) Forma de utilização da terra, onde o proprietário arrenda a propriedade a quem tem capital para explorá-la.  
 C) Forma de utilização da terra em que o proprietário dispõe de sua terra para um terceiro que a cultiva. Em troca, o terceiro entrega ao proprietário parte de sua colheita.  
 D) Forma de utilização da terra, onde o indivíduo toma posse da terra e nela trabalha, sem possuir o título de proprietário.  
 E) Forma de utilização da terra, onde uma pessoa toma a posse da terra de outras, usando falsas escrituras de propriedade.
38. O processo de urbanização tem aumentado rapidamente e de maneira diferente, nas diversas regiões do mundo. De acordo com estimativas da ONU, até 2050, cerca de dois terços do crescimento da população mundial ocorrerão nas cidades. Marque a alternativa correta sobre a urbanização.
- A) Urbanização é o aumento da porcentagem de população urbana em relação à porcentagem de população rural. A taxa de urbanização refere-se à porcentagem da população da área urbana em relação à população total.

- B) A urbanização iniciou-se nos países subdesenvolvidos; em decorrência das dificuldades econômicas encontradas na área rural, a população migrou para as sedes das cidades.  
 C) A segunda onda de urbanização teve início em 1950, quando os países industrializados necessitaram de mão-de-obra para atender a demanda das indústrias que estavam em ascensão.  
 D) Os maiores níveis de urbanização encontram-se nos países situados na Ásia, em consequência do grande número de pessoas que habitam em países como a Índia e a China.  
 E) A urbanização nos países em processo de industrialização da Europa e da América do Norte aconteceu no período de 1950-1980 e não ocasionou problemas socioambientais nas cidades.

39. A Organização Mundial de Comércio (OMC) é responsável por supervisionar os acordos comerciais e mediar disputas entre os países signatários do comércio mundial. A OMC realizou diversas Conferências Ministeriais, para tratar da liberalização do comércio internacional. Em uma dessas conferências, foi criado um bloco de países em desenvolvimento, conhecido por G-20, com o objetivo de pressionar os países desenvolvidos a reverem suas medidas protecionistas. Sobre esse tema, marque a alternativa correta.

- A) A 1ª Conferência Ministerial foi realizada, em 1996, em Cingapura.  
 B) A 2ª Conferência Ministerial foi realizada em 1998, em Genebra.  
 C) A 3ª Conferência Ministerial foi realizada em 1999, em Seattle.  
 D) A 4ª Conferência Ministerial foi realizada em 2001, em Doha.  
 E) A 5ª Conferência Ministerial foi realizada em 2003, em Cancun.

40. Em 30 de agosto de 2017, o Instituto Brasileiro de Geografia e Estatística (IBGE) divulgou a estimativa populacional de 2017. De acordo com o levantamento, o estado de Alagoas teve um aumento populacional de 0,5% com relação a 2016. Analise as alternativas relacionadas aos aspectos sociais do Estado de Alagoas.

- 1) Os municípios mais populosos do Estado de Alagoas estão todos localizados no litoral.  
 2) Alagoas apresenta uma das maiores densidades demográficas do Brasil.  
 3) O índice de desenvolvimento humano municipal de Alagoas está entre os maiores do país.  
 4) A expectativa de vida dos alagoanos é menor que a média da expectativa de vida do país.  
 5) Alagoas apresenta a maior taxa de analfabetismo do Brasil.

Estão corretas

- A) 1, 2 e 4 apenas  
 B) 2, 4 e 5 apenas  
 C) 1, 3 e 5 apenas  
 D) 2, 3 e 4 apenas  
 E) 1, 2, 3, 4 e 5

## FILOSOFIA/SOCIOLOGIA

41. A atividade estritamente racional de cada homem, visando a explicação mais radical de tudo quanto existe, ou pode existir, deve definir-se como sendo:
- A) o único caminho para a felicidade.
  - B) o único caminho para atingir a ciência.
  - C) o único meio de elucidação dos mitos.
  - D) o único caminho para desvendar mistérios.
  - E) o único e verdadeiro ato de filosofar.
42. O sistema de valores perenes e universais que o indivíduo percebe na própria consciência, segundo sua reta razão, e que independem das circunstâncias concretas em que o mesmo vive, deve definir-se como sendo o verdadeiro sistema de valores
- A) racionais.
  - B) religiosos.
  - C) éticos.
  - D) culturais.
  - E) transcendentais.
43. O período da História da Filosofia denominado Escolástica, caracterizou-se por:
- A) deixar bem clara a separação entre a explicação racional (logos) e a explicação mítica das realidades que rodeiam o homem.
  - B) colocar a Filosofia ao serviço da Teologia, no sentido de facilitar a aceitação dos dogmas da religião cristã.
  - C) eleger as experiências empíricas como o mais seguro caminho para atingir a verdade que se busca sobre as coisas.
  - D) considerar como única realidade as ideias que temos das coisas e, não, as coisas em si mesmas, tais quais nos aparecem, pelos sentidos.
  - E) defender que a Razão ajuda o homem a chegar à Fé, a Fé ilumina a Razão, e a Razão, depois, ajuda a esclarecer os conteúdos da Fé.
44. A capacidade de, respeitando sempre os valores éticos e universais, o ser humano poder agir conforme sua própria vontade e livre escolha, entre várias opções, é o que, em Filosofia, se entende por:
- A) direito de ir e vir, independentemente de ordenamentos jurídicos.
  - B) possibilidade de atingir-se a felicidade individual, sem interferências.
  - C) liberdade, enquanto constitutivo essencial do ser racional.
  - D) caminho para garantir crenças e valores religiosos inalienáveis.
  - E) direito de não sofrer coação física, em qualquer circunstância.
45. Quando falamos em entidades societárias estruturadas por regras e procedimentos padronizados, aceitos e reconhecidos por todos, com vistas a garantir a estabilidade e a harmonia entre os seus membros, estamos nos referindo a:
- A) agremiações de segurança e garantia de perfeição individual.
  - B) entidades sociais mantidas pelos ordenamentos jurídicos.
  - C) instituições sociais, conforme definidas pela Sociologia.
  - D) entidades provisórias que visam o bem pessoal de indivíduos.
  - E) instituições formadas por etnias, culturas, religião ou território.
46. Quando afirmamos que, através do conhecimento dos conteúdos da Sociologia, se obtém um maior e mais profundo conhecimento do homem, enquanto ser em sociedade, estamos implicitamente afirmando:
- A) que é pertinente a inclusão da disciplina 'Sociologia' nos currículos escolares.
  - B) que esta disciplina fornece a metodologia certa para as demais ciências quer sejam humanas quer naturais.
  - C) que, tendo por objeto específico o conhecimento do indivíduo, em si mesmo, abre caminho para sua felicidade.
  - D) que, ocupando-se do ordenamento jurídico societário, mais facilmente ajuda o homem a bem comportar-se.
  - E) que, enquanto estudo das organizações sociais e culturais, é o único meio de conduzir à perfeição espiritual.
47. O conjunto de valores, tradições, formas de cultura, língua, costumes e modos de organização, que sucessivas gerações foram acumulando para legar à geração atual, é o que se designa por:
- A) conjunto de procedimentos que visam a transmissão das heranças familiares para seus legítimos herdeiros.
  - B) herança social, conforme entendida e conceituada pela disciplina acadêmica denominada 'Sociologia'
  - C) determinado ordenamento jurídico positivo que, por força coercitiva, mantém vivas as tradições de uma comunidade.
  - D) conjunto de crenças, dogmas e regras religiosas que vão passando de pais para filhos, como marca de determinada etnia.
  - E) conjunto de conhecimentos, comuns numa sociedade concreta, obtidos por observações empíricas e experimentos científicos.
48. Um coletivo de cidadãos que, sujeitos à mesma autoridade e normas de conduta, está organizado comunitariamente, visando, conscientemente, os mesmos interesses e bem-estar, é o que se entende por:
- A) determinado conjunto de cientistas que, pela investigação e pesquisa, visa o bem da sociedade na qual está inserido.
  - B) agrupamento de pessoas duma mesma etnia, em torno de crenças religiosas comuns e dogmas inalteráveis.
  - C) conjunto de cidadãos, com idênticos ideais políticos, que se unem para formar novo partido político.
  - D) conjunto de indivíduos, com idêntico patamar econômico, que se reúne em torno de uma cooperativa empresarial.
  - E) sociedade, enquanto objeto específico de estudo da disciplina acadêmica chamada 'Sociologia'.



# CENTRO UNIVERSITÁRIO CESMAC

## VESTIBULAR MEDICINA

1º DIA – 18.NOVEMBRO.2017

### GABARITO PROVA TIPO: 1

| Português/Literatura |   | Inglês |   | Espanhol |   | História |   | Geografia |   |    |   |
|----------------------|---|--------|---|----------|---|----------|---|-----------|---|----|---|
| 01                   | C | 09     | D | 17       | E | 17       | A | 25        | D | 33 | C |
| 02                   | B | 10     | A | 18       | A | 18       | E | 26        | C | 34 | D |
| 03                   | C | 11     | D | 19       | B | 19       | B | 27        | C | 35 | A |
| 04                   | A | 12     | E | 20       | D | 20       | A | 28        | A | 36 | C |
| 05                   | B | 13     | B | 21       | B | 21       | C | 29        | A | 37 | C |
| 06                   | D | 14     | C | 22       | D | 22       | D | 30        | B | 38 | A |
| 07                   | C | 15     | C | 23       | A | 23       | E | 31        | C | 39 | E |
| 08                   | E | 16     | D | 24       | D | 24       | D | 32        | B | 40 | B |

| Filosofia/Sociologia |   |    |   |
|----------------------|---|----|---|
| 41                   | E | 45 | C |
| 42                   | C | 46 | A |
| 43                   | B | 47 | B |
| 44                   | C | 48 | E |