

CENTRO UNIVERSITÁRIO CESMAC

**VESTIBULAR
MEDICINA
CESMAC 2016.2**

#EuEscolhoCesmac

28 de Maio

PROVA TIPO-4

**REDAÇÃO
LÍNGUA PORTUGUESA/LITERATURA
LÍNGUA ESTRANGEIRA (INGLÊS / ESPANHOL)**

**HISTÓRIA
GEOGRAFIA
FILOSOFIA/SOCIOLOGIA**

LEIA COM ATENÇÃO

- 01** - Verifique se este CADERNO contém a página de RASCUNHO para REDAÇÃO e 48 questões. Caso contrário, reclame ao fiscal da sala um outro caderno completo. Não serão aceitas reclamações posteriores.
- 02** - As questões de Língua Estrangeira (Inglês e Espanhol) estão numeradas de 17 a 24. Responda somente a prova de Língua Estrangeira correspondente à sua opção, feita no ato de inscrição.
- 03** - Transcreva a REDAÇÃO da página de RASCUNHO para a FOLHA DE REDAÇÃO.
- 04** - Observe a numeração do CARTÃO-RESPOSTA, pois o cartão serve para responder a um grupo de até 100 (cem) questões, devendo ser utilizadas as 48 (quarenta e oito) iniciais.
- 05** - O CARTÃO-RESPOSTA deve apresentar seu número de inscrição e o TIPO de PROVA impressos. Confira seu CARTÃO-RESPOSTA e, caso observe alguma divergência, avise ao fiscal.
- 06** - Assine a FOLHA DE REDAÇÃO e o CARTÃO-RESPOSTA no lugar indicado.
- 07** - Em cada questão, escolha a alternativa que responde corretamente ao que se pede. Preencha, então, no CARTÃO-RESPOSTA, a janela que corresponde à alternativa escolhida, com caneta esferográfica azul, após a devida conferência.
- 08** - Só preencha o CARTÃO-RESPOSTA, após decidir-se, em definitivo, com relação à alternativa. Para o cômputo da prova, são equivalentes as respostas erradas, nulas ou em branco.
- 09** - Ao término da prova, o candidato devolverá à mesa de fiscalização o CADERNO DE QUESTÕES, a FOLHA DE REDAÇÃO e o CARTÃO-RESPOSTA devidamente assinados. Se não o fizer será eliminado do Processo Seletivo.
- 10** - Após conferência pela mesa do material entregue, o candidato assinará a Lista de Presença.
- 11** - Transcreva o texto abaixo para o CARTÃO RESPOSTA.

“Muitos querem medicina. Poucos têm a ética de um médico.”

Nome:

Inscrição:

Identidade:

Órgão Expedidor:

Assinatura:

Sala:



CENTRO UNIVERSITÁRIO CESMAC

MEDICINA 1º DIA PROVAS – 28/05/2016

REDAÇÃO Elabore um texto opinativo em que você comente o tema proposto abaixo. Apresente argumentos que possam fundamentar o ponto de vista que você defende. Dê um título a seu texto.

Na saúde pública, repete-se o clamor por mais médicos e por uma melhor estrutura de funcionamento dos serviços ligados à saúde. Mas a raiz do problema não está na falta de profissionais, diagnóstico comum tanto das corporações médicas quanto de governos. Estudiosos que analisam o problema sustentam o seguinte: a rigor, não faltam médicos; o que acontece é que, em geral, os médicos estão visivelmente mal distribuídos pelo território nacional. Na verdade, estão concentrados em grandes centros urbanos e, ausentes, no Interior (nas pequenas cidades) e nas periferias desses grandes centros. Além disso, nessas pequenas cidades e nas periferias, falta uma estrutura que permitiria um atendimento mais digno, mais rápido e mais seguro. A muitos desses lugares não chegaram ainda as possibilidades tecnológicas de avaliação e de cura de muitas doenças.

Há que pensar nas soluções. A curto e a longo prazo.

(<http://www.reporterunesp.jor.br/novas-tecnologias-expandem-possibilidades-no-campo-da-saude/>. Adaptado).

TEMA: Formar mais médicos seria a solução para resolver o problema da saúde no Brasil?

Blank writing area with horizontal lines and a large watermark reading "RASCUNHO".

PORTUGUÊS/LITERATURA

A verdade é que todo o progresso da humanidade não depende, como querem religiosos de um lado e fascistas de outro, de crenças profundas, de princípios arraigados, de religiões místicas ou econômicas. Todo o progresso da humanidade se deve unicamente à descrença, ao ceticismo. Desconfiar é progredir.

(Millôr Fernandes. *O livro vermelho dos pensamentos*. São Paulo: Editora SNAC, 2000, p. 48.)

01. Conforme o que é afirmado no fragmento de texto acima:

- A) um elemento propulsor da prosperidade são os estados de dúvida e de incerteza.
- B) o progresso da humanidade é tributário das crenças que religiosos ou fascistas defendem.
- C) a verdade não pode estar presa aos ditames da religião, por mais arraigados que sejam seus princípios.
- D) os religiosos se afirmam pela profundidade e pela consistência de suas crenças.
- E) os movimentos fascistas defendem princípios arraigados e se opõem às religiões.

TEXTO 1

Globalização é, para muitos, apenas um momento da expansão do capitalismo, uma mudança na economia. Para uns, desejável, para outros, inevitável, é vista como uma fatalidade da natureza, um *El Niño* financeiro. Não é, não. A globalização é fruto da ação organizada dos homens; portanto, um fenômeno da sociedade e não da natureza. Não é como a erupção de um vulcão, uma onda de calor ou a inundação dos grandes rios, que têm a ver com o mundo da natureza.

A globalização, pelo contrário, tem a ver com o mundo dos homens, com a forma pela qual eles se organizam, extraem riquezas, vendem produtos, fornecem serviços. Tem a ver também com a maneira pela qual criam cultura e a veiculam, apropriam-se de valores morais, de práticas políticas e os universalizam. A repulsa a assassinos institucionalizados, do tipo de alguns déspotas da História, encontra eco em todos os países não só pelo fato de seus regimes terem trucidado indivíduos de diferentes nacionalidades, mas porque cada um de nós, como cidadão do mundo, sente-se atingido na própria carne, por atentados contra a humanidade.

Se sofremos as agruras da globalização, como desemprego, sobressaltos econômicos de dimensão planetária e até perda de identidade, que, ao menos, o fenômeno nos permita a universalização das conquistas já conseguidas pela humanidade, como os direitos humanos e o direito de buscar a felicidade.

(Jaime Pinsky. *O Brasil tem futuro?* São Paulo: Contexto, 2006, p. 124. Fragmento.)

02. Segundo o Texto 1, a globalização é um fenômeno que:

- 1) se insere no extenso âmbito das intervenções e das influências humanas.
- 2) concerne às múltiplas operações com que os grupos humanos organizam sua vida.
- 3) inclui os estilos com que os grupos sociais apreendem, veiculam e universalizam valores morais e práticas sociais.
- 4) tem encontrado eco em todos os países do mundo, e cada cidadão se sente atingido por suas conquistas.
- 5) difere, substancialmente, do mundo dos acontecimentos regidos pelas causas naturais.

Estão corretas:

- A) 1, 3 e 4 apenas
- B) 1, 2 e 5 apenas
- C) 1, 2, 3 e 5 apenas
- D) 1, 2, 3, 4 e 5
- E) 2, 3 e 4 apenas

03. O Texto 1 aborda seu tema de forma claramente articulada e coesa. Um dos recursos fundamentais que promovem a sua coesão é:

- A) a afinidade semântica ou de significado que existe entre as palavras presentes no texto.
- B) a correção gramatical que pode ser facilmente percebida em cada um de seus parágrafos.
- C) o uso de termos incomuns, eruditos, aproximando o texto dos padrões literários.
- D) a referência a dados históricos que constituíram marcos na narrativa dos feitos humanos.
- E) a divisão do texto em parágrafos e, desses, em períodos curtos e resumidos.

04. O Texto 1, na análise que faz do tema abordado, comenta e destaca:

- A) a ação assassina de alguns tiranos que, em seus regimes, massacraram indivíduos e grupos.
- B) os efeitos perniciosos da globalização, tais como o desemprego e os imprevistos da economia.
- C) a universalização dos valores morais, uma das conquistas já alcançadas pela globalização.
- D) a expansão do capitalismo e as mudanças que a globalização operou na economia.
- E) o pertencimento da globalização ao universo das criações e das instituições humanas.

05. No trecho: "A globalização, pelo contrário, tem a ver com o mundo dos homens, com a forma pela qual eles se organizam, extraem riquezas, vendem produtos, fornecem serviços. Tem a ver também com a maneira pela qual criam cultura e a veiculam, apropriam-se de valores morais, de práticas políticas e os universalizam", dois recursos recorrentes usados pelo autor foram:

- A) a síntese e a abreviação.
- B) o contraste e a ênfase.
- C) a erudição e a explicação.
- D) a enumeração e o paralelismo.
- E) a metáfora e a paráfrase.

Acreditar num determinado tipo de cultura como único e definitivo e, sobretudo, impô-lo a outros grupos humanos, é a pretensão que leva às piores tiranias. Considerar outros agrupamentos sociais inferiores apenas porque não usam nossos dados culturais tem permitido os piores crimes, até genocídios. Nossa civilização, fundada na transmissão da experiência através de símbolos escritos, não é superior a inúmeras outras cuja cultura se transmite apenas de maneira oral. Convém não esquecer que quem inventou o alfabeto foi um analfabeto.

(Millôr Fernandes. *O livro vermelho dos pensamentos*. São Paulo: Editora SENAC, 2000, p. 19.)

06. Considerando o que se define como 'cultura', o Texto acima defende um ponto de vista, a partir do qual é correto admitir o seguinte:

- A) qualquer sociedade se expressa por meio de diferentes recursos culturais, pelo que se avalia a cultura de cada povo como superior ou inferior.
- B) é inaceitável avaliar, como superiores ou inferiores, as manifestações culturais com que cada sociedade vive e se organiza.
- C) a cultura de um povo ágrafo é carente de sustentação e legitimidade social frente às comunidades que se utilizam da escrita.
- D) às sociedades que dispõem de um sistema gráfico pode ser creditada uma mais elevada qualidade de seus valores culturais.
- E) as tiranias, nas mais diferentes sociedades, podem advir da extensiva precariedade do nível cultural de seus participantes.

TEXTO 2

Mais ativos, mais espertos.

O cérebro de quem pratica atividade física regularmente funciona melhor. Os atletas e os profissionais de educação física dizem isso há muito tempo. Pela primeira vez, porém, os cientistas conseguiram reunir um conjunto de evidências para sustentar a afirmação que antes parecia ser apenas um recurso para manter os leitores estimulados. Com ajuda de imagens de ressonância magnética, os pesquisadores conseguiram determinar o que acontece no cérebro de quem malha. Concluíram que fazer exercício uma hora por dia, pelo menos três vezes por semana, estimula a produção de neurônios e favorece a aprendizagem. Em outras palavras, quem se exercita fica mais esperto.

Cientistas da Universidade de Colúmbia e do Instituto de Pesquisa Salk, nos Estados Unidos, submeteram um grupo de voluntários a essa rotina de malhação durante três meses. Concluíram que a prática dobrou o fluxo de sangue no cérebro e provocou o nascimento de novas células no hipocampo, a área relacionada com a memória e com a capacidade de aprendizagem.

Para investigar esse fenômeno, os pesquisadores da Universidade Estadual de Campinas decidiram analisar a cabeça dos judocas profissionais. O cérebro deles foi comparado com o de indivíduos sedentários pelo educador físico Wantuir Jacini, sob a orientação do neurologista Li Li Min. Imagens de ressonância magnética revelaram que os atletas possuíam maior quantidade de massa cinzenta em áreas ligadas ao desenvolvimento motor e à concentração.

(Revista *Época*. 5/11/2007, p. 128).

07. O tema desenvolvido ao longo do Texto 2 tem como foco:

- A) a defesa de uma proporção entre o exercício da atividade física e a produção das potencialidades positivas do cérebro.
- B) a oscilação que ocorre nos níveis do desenvolvimento motor e da concentração em jovens atletas.
- C) o processo neurológico de nascimento de novas células, o que, eventualmente, pode repercutir no desenvolvimento da memória e da aprendizagem.
- D) o resultado de pesquisas que avaliaram os efeitos da vida sedentária, estimando a velocidade do fluxo de sangue no cérebro de jovens.
- E) as decorrências neurológicas causadas pelo recurso diagnóstico das imagens de ressonância magnética.

08. Analise os comentários que são feitos em relação aos 'efeitos de sentido' pretendidos pelo autor em algumas passagens do Texto 2.

- 1) "Os atletas e os profissionais de educação física dizem isso há muito tempo" (a compreensão do que é dito nesse fragmento requer que se volte a partes anteriores do texto).
- 2) "os cientistas conseguiram reunir um conjunto de evidências", (ou seja, foram coligidas provas ou comprovações que ratificassem as hipóteses levantadas).
- 3) "Em outras palavras, quem se exercita fica mais esperto." (a expressão sublinhada introduz uma paráfrase: o mesmo dito sob outra forma).
- 4) "os pesquisadores conseguiram determinar o que acontece no cérebro de quem malha" (quer dizer: conseguiram supor, presumir, conjecturar).

Estão corretas:

- A) 1 e 2 apenas
- B) 2 e 3 apenas
- C) 1, 2, 3 e 4
- D) 1, 2 e 3 apenas
- E) 1, 2 e 4 apenas

09. O Texto 2 requer que o interpretemos como um exemplar do discurso:

- A) dissertativo, apoiado numa perspectiva particular e meramente opinativa.
- B) objetivo, respaldado pela verificação e pela comprovação de resultados.
- C) expositivo, com base em suposições culturais relacionadas à área da saúde.
- D) descritivo, apenas; o qual, nem implicitamente, incita a uma mudança comportamental.
- E) narrativo, que desenvolve um enredo, com cenário, personagens e sucessivas intervenções.

10. Analisando o título do Texto 2, a relação semântica que se poderia estabelecer entre os termos binários de sua composição seria como consta na alternativa:

- A) Mais ativos, por conseguinte mais espertos.
- B) Mais ativos, se bem que mais espertos.
- C) Mais ativos, ainda que mais espertos.
- D) Mais ativos, além de mais espertos.
- E) Mais ativos, uma vez que mais espertos.

11. Analise o seguinte trecho: "Os atletas e os profissionais de educação física dizem isso há muito tempo. Pela primeira vez, porém, os cientistas conseguiram reunir um conjunto de evidências para sustentar a afirmação que antes parecia ser apenas um recurso para manter os leitores estimulados." O uso do conectivo 'porém', coerentemente, se justifica pelo efeito:
- A) de oposição que se quer estabelecer entre apenas 'dizer' e 'afirmar' com base em evidências.
 - B) de temporalidade, pois a referência feita no texto às atividades dos atletas é anterior à dos cientistas.
 - C) de concessão; a afirmação já era conhecida do grande público, embora carecesse de evidências.
 - D) de comparação que se pretende estabelecer entre 'atletas' e 'cientistas'.
 - E) de adição, de acréscimo pretendido em relação ao segundo segmento do enunciado.
12. Conforme as normas da concordância verbal, que regulam o uso formal da língua portuguesa, sobretudo em contextos públicos, identifique a alternativa inteiramente aceitável.
- A) Diversos atentados contra a humanidade tem atingido cada um de nós, que, como cidadão do mundo, sente-se atingido na própria carne.
 - B) Houveram atentados contra a humanidade que atingiram todos e cada um de nós.
 - C) Que as consequências do fenômeno da globalização nos permita a universalização das conquistas já conseguidas pela humanidade.
 - D) Os direitos humanos e o direito de se buscar a felicidade se insere no âmbito das conquistas que cada uma das culturas produziram.
 - E) Qual dos atentados contra a humanidade mais tem atingido cada um de nós, que nos sentimos alcançados em nossa própria carne?
13. Vinícius de Moraes (1913-1980) teve uma trajetória literária muito peculiar. Começou escrevendo uma poesia neossimbolista e religiosa, depois se voltou para a intimidade dos afetos e para o erotismo e, por fim, enveredou pela valorização do trabalho humano. Paralelo à sua produção poética, Vinícius compôs música e peças teatrais. Dentre as suas peças, qual foi adaptada para o cinema pelo cineasta Marcel Camus em 1959?
- A) Vestido de Noiva.
 - B) Viva o Cordão Encarnado.
 - C) Gota D'Água.
 - D) Orfeu da Conceição.
 - E) O Amor do Soldado.
14. Apesar de ser autor de uma caudalosa obra poética, Castro Alves (1847-1871) é sempre lembrado como o poeta da abolição. Dentre os poemas que escreveu contra a escravidão de africanos no Brasil, um deles - *Vozes D'África* - é um dos mais conhecidos. Dentre os excertos abaixo, qual foi extraído do seu poema *Vozes D'África*?
- A) A Mãe do cativo! Que fias a noite
A rede que ataste nos galhos da selva!
Melhor tu farias se a pobre criança
Cavasse a cova por baixo da relva.
 - B) Escravo, dá-me a coroa de amaranto
Que mandou-me inda há pouco Afra impudente.
Orna-me a fronte... Enrola-me os cabelos,
Quero o mole perfume do Oriente.
 - C) Deus! O Deus! Onde estás que não respondes?
Em que mundo, em que estrela tu te escondes
Embuçado nos céus?
Há dois mil anos te mandei meu grito,
Que, embalde, desde então, corre o infinito...
Onde estás, Senhor Deus?...
 - D) Cavaleiro sinistro, embuçado,
Neste negro cavalo montado,
Onde vais galopando veloz?
Tu não vês como o vento farfalha,
E das nuvens sacode a mortalha
Ululando com lúgubre voz?
 - E) Senhor Deus, dá que a boca da inocência
Possa ao menos sorrir,
Como a flor da granada abrindo as pétalas
Da alvorada ao surgir.
15. De todos os poetas árcades que escreveram no Brasil, nenhum foi tão cultivado como Tomás Antônio Gonzaga (1744-1810?). Lido por todas as gerações literárias dos séculos XIX e XX, Gonzaga e a sua obra ficaram marcados pelo nome de uma mulher: símbolo de um amor idílico e de uma musa inspiradora. Dentre os nomes elencados abaixo, qual assinala o nome dessa mulher, musa dos seus versos?
- A) Marília.
 - B) Dona Flor.
 - C) Gabriela.
 - D) Iracema.
 - E) Capitu.
16. Graciliano Ramos (1892-1953) é autor de uma obra que encerra vários gêneros literários e não literários, a exemplo do romance, do conto, da literatura infanto-juvenil, da crônica, da crítica literária, do diário e da memorialística. Dentre as obras elencadas abaixo, quais são de sua autoria:
- A) *Caetés, Vidas Secas e Menino de Engenho.*
 - B) *Menino de Engenho, São Bernardo e Viagem.*
 - C) *O Quinze, Infância e Memórias do Cárcere.*
 - D) *Insônia, Mar Morto e Memórias do Cárcere.*
 - E) *Caetés, Infância e Insônia.*

INGLÊS

Read the text below and answer the following questions based on it.

Global sleeping patterns revealed by app data.

It showed the Dutch have nearly an hour more in bed every night than people in Singapore or Japan.

The study, published in Science Advances, also found women routinely get more sleep than men, with middle-aged men getting the least of all.

The researchers say the findings could be used to deal with the "global sleep crisis".

The study found people in Japan and Singapore had an average of seven hours and 24 minutes sleep while the people in the Netherlands had eight hours and 12 minutes.

People in the UK averaged just under eight hours - a smidgen less than the French.

The later a country stays up into the night, the less sleep it gets. But what time a country wakes up seems to have little effect on sleep duration.

Prof Daniel Forger, one of the researchers, said there was a conflict between our desire to stay up late and our bodies urging us to get up in the morning.

The study also showed women had about 30 minutes more per night in bed than men, particularly between the ages of 30 and 60.

And that people who spend the most time in natural sunlight tended to go to bed earlier.

A strong effect of age on sleep was also detected. A wide range of sleep and wake-up times was found in young people but "that really narrows in old age," said Prof Forger.

"It highlights that although our body clocks are programming us to do certain things, we can't as we're ruled by social circumstances.

"We won't know the long-term consequences of this for many years."

Adaptado de: <<http://www.bbc.com/news/health-36226874>>
Acessado em 7 de maio de 2016.

17. The research study on global sleeping patterns
- A) revealed that males on a regular basis get more sleep than females.
 - B) cannot shed light on the understanding of the world sleeping crisis.
 - C) found that among men, the middle-aged ones sleep the most.
 - D) shows that people in Holland get less sleep than the Japanese.
 - E) shows that the British and the French sleep just about the same.
18. Among other findings, it is true to say that
- A) sleep and wake-up times vary less frequently among young people.
 - B) on average, middle-aged women sleep in a bed more than men.
 - C) the time we go to bed is directly related to how much sleep we get.
 - D) people who use artificial light a lot don't usually stay up late.

- E) there is no conflict between our body clocks and social practices.

19. In the sentence: "The researchers say the findings could be used to deal with the "global sleep crisis". the modal verb could expresses:

- A) advice
- B) possibility
- C) prohibition
- D) obligation
- E) permission

Read the text below and answer the following questions based on it.

An accident took her sight 21 years ago; another just gave it back

After a car accident injured her spine in 1995, Mary Ann Franco lost her vision. But after being blind for 21 years, the Florida woman fell in her home and hurt her neck ... and woke up from the ensuing spinal surgery on April 6 with the ability to see. "Out the window, I could see the trees. I could see the houses and stuff," Franco tells WPBF. Oddly, Franco was colorblind before her car accident, and now she can also see colors. The neurosurgeon who operated on her says he has no scientific explanation for what happened—Dr. John Afshar tells ABC News it's a "true miracle"—but he has an idea. If an artery in Franco's spine was "kinked" in the car accident, restricting the flow of blood to the part of her brain that handles vision, he may have inadvertently "unkinked" the same artery during the recent surgery, he theorizes. "And when we gave that extra amount of blood flow by unkinking the vessel, it could have reestablished the blood flow," he tells WPBF, though he notes that none of this is certain. But an explanation doesn't matter much to Franco: "The sun is coming through the trees," she said on a recent morning. "Oh God, it's so wonderful to see." Nature isn't the only sight for her to behold: Franco has seven grandchildren and two great grandchildren who WPBF notes she has hugged and kissed but never seen.

Adaptado de:
<<http://www.foxnews.com/health/2016/05/04/accident-took-her-sight-21-years-ago-another-just-gave-it-back.html>> Acessado em 5 de maio de 2016.

20. Mary Ann Franco
- A) could see colors before the car accident.
 - B) was not able to see for more than two decades.
 - C) was sad she could only see trees and houses.
 - D) was in a car accident twice in her lifetime.
 - E) got blind after falling and hurting her neck.
21. It is true to affirm that
- A) Ann Franco wants a scientific explanation of her case.
 - B) Ann Franco was always able to see all her grandchildren.
 - C) Dr. Afshar intended to give her vision back to her.
 - D) Dr. Afshar knows exactly what happened to Ann Franco.
 - E) she probably recovered vision due to an unkinked artery.

Read the text below and answer the following questions based on it.

Lack of autonomy and respect threatens 'doctorness,' physicians say.

Doctors say that "doctorness"—the traditional way that physicians practice medicine—is threatened, a new study reported. These threats include the increasing complexity of the health care landscape, combined with today's technology-enabled consumer, according to the "Truth About Doctors" study conducted by marketing services firm McCann.

The study found that the pressures of today's world have not only stolen time and autonomy from doctors, but have simultaneously demanded they do more on someone else's agenda.

"The autonomous, entrepreneurial role the doctor has played in the past has changed dramatically. In the last five years, doctors have gone from being the lynchpin in the health care system to a devalued cog in a larger wheel," said co-author of the study Hilary Gentile.

The research involved interviews with 450 doctors across the United States.

Study co-author Laura Simpson added, "Modern-day doctors have become trapped in a paradoxical standard where they're expected to forge a warm relationship with patients, yet operate with the cold precision of a machine. In our real-time, know-it-all culture, their authority and respect are eroding right under their feet."

In addition to the physician interviews, this research revealed that nearly one-third of Americans between the ages of 18 and 34 think they could be doctors with little or no training.

"People think that because they can go on WebMD, they understand what we understand," said one physician quoted in the report. "We have studied and seen so much, but people just don't value or respect that anymore."

"Of doctors who said that, on average, technology such as WebMD and wearable devices are bad for patients, the number one risk they cited of this technology is that patients misdiagnose themselves (74%)," Ms. Simpson said. "Fifty-seven percent also said that patients don't take the doctor's advice because they think they know better."

Disponível em: <http://www.mdlinx.com/medical-student/article/395#>
Acessado em 5 de maio de 2016.

22. It is true to say that

- A) the current health care panorama is much the same as it was before.
- B) threats to "doctorness" ignore the technology-enabled consumer.
- C) doctors' autonomy has been kept intact and so has their agenda.
- D) the study reveals doctors are still the backbone in the health system.
- E) "doctorness" has already experienced changes over the last few years.

23. The research has revealed that

- A) there is a commonsense feeling of respect and value among doctors.
- B) people acknowledge the hardship doctors go through to major in medicine.
- C) most patients will follow doctors' orders on account of their sound expertise.
- D) the knowledge-empowered consumer has become a challenge to doctors.
- E) based on trustworthy sources, consumers can diagnose themselves correctly.

Read the comic strip below and answer the following question based on it.



"Good news! Our doctors say you're ready to go back to work."

Disponível em: <http://www.docjokes.com/i/farcus-comic-strip-on-gocomics-com.html> Acessado em 25 de abril de 2016.

24. The message above implies that health insurance companies

- A) will care for their clients no matter how much it costs.
- B) have very good doctors who make unbiased assessments.
- C) dodge their doctors' evaluation and do the best for clients.
- D) avoid spending money on their clients all they can.
- E) make precise evaluations of their clients' health status.

El lenguaje de los médicos

Una de las características del siglo que ahora se inicia, y tal vez del milenio, es el protagonismo abrumador que han adquirido las comunicaciones. La tecnología ha hecho saltar por los aires fronteras milenarias y barreras que parecían inexpugnables. El lenguaje sufre de forma más llamativa esa influencia. El incremento de los conocimientos biomédicos es tan rápido que la utilización de numerosos tecnicismos es imprescindible. Las ciencias médicas han desarrollado un léxico tan extenso que supera con creces el número de vocablos de las lenguas modernas. Este aluvión de nuevos términos, incorporados precipitadamente, puede originar que la jerga de los galenos pase de ser un instrumento de precisión a un peligro para la comunicación científica.

El léxico médico ha seguido una evolución histórica paralela a la del lenguaje común y ha tenido que recurrir a la importación de extranjerismos para suplir carencias semánticas. La terminología médica, con más de 100.000 vocablos, es uno de los lenguajes especializados más importantes en todos los idiomas. Es un fiel reflejo del permanente progreso de la Medicina, que requiere un adecuado incremento del vocabulario para mantener una comunicación científica fluida.

La hegemonía de la lengua inglesa en todas las actividades científicas, culturales y sociales explica la implantación masiva de anglicismos en la jerga médica. La adopción de estos extranjerismos es respetable si es el resultado de una necesidad lingüística, gracias a ellos es posible convivir con el mundo actual. No existe ninguna lengua moderna que pueda permanecer pura, todas son el resultado de un mestizaje enriquecedor. El aluvión de neologismos está ignorando estas premisas. Cada día son más frecuentes nuevas palabras innecesarias. La poca facilidad del castellano para proporcionar vocablos breves, capaces de sustituir a un anglicismo es una seria dificultad: es evidente que *stent* es una expresión más ágil que *prótesis endovascular*. *Evidence* debe traducirse como *prueba* o *hallazgo*, pero no como *evidencia*, que en español se aplica a lo que no necesita demostración. Según esta desafortunada traducción, la expresión "Medicina basada en la evidencia" significa, en sentido estricto, "Medicina que no necesita demostración", es decir, lo contrario del sentido de la expresión inglesa, que debería haber sido traducida como "Medicina basada en pruebas", en datos objetivos.

Al tratarse de una jerga profesional, los vicios del lenguaje de los médicos se transmiten a la lengua general de forma muy limitada, si bien la ignorancia lingüística y despreocupación institucional son las causas más importantes de la degeneración del léxico. A diferencia de lo que sucede en nuestras Facultades, los planes de estudio de las escuelas de Medicina norteamericanas ofrecen asignaturas opcionales sobre el correcto uso del lenguaje médico. Los colegios profesionales y las sociedades científicas pueden y deben realizar una labor de normalización de sus respectivos léxicos.

Dr. Alfonso Ballesteros Fernández

<http://www.elmedicointeractivo.com/ap1/emiold/informes/informe/lenguajemedico.htm>

17. En el tercer párrafo del texto, aparece el siguiente fragmento: "*Evidence* debe traducirse como *prueba* o *hallazgo*, pero no como *evidencia*..." La forma verbal compleja "debe traducirse" puede ser sustituida, sin que se altere el sentido del texto, por:

- 1) debe de traducirse
- 2) tiene que traducirse
- 3) ha de traducirse
- 4) tiene traducirse
- 5) tiene de traducirse

Son correctas:

- A) 1 y 5 solamente
- B) 2, 4 y 5 solamente
- C) 2 y 3 solamente
- D) 1, 2, 3, 4 y 5
- E) 2 y 4 solamente

18. Para el autor, la degeneración del léxico se debe a:

- A) la despreocupación institucional por el tema.
- B) la poca facilidad del castellano para proporcionar vocablos breves.
- C) la ignorancia, en materia lingüística, de los hablantes en general.
- D) los vicios lingüísticos de los médicos, de forma exclusiva.
- E) los planes de estudio de las facultades de medicina norteamericanas.

19. Una vez leído el texto, podemos afirmar que el contenido fundamental que en él se expresa es:

- A) una visión genérica sobre el lenguaje, en la que se defiende la no contaminación de unas lenguas por otras.
- B) un análisis etimológico de algunas palabras originarias de la lengua inglesa.
- C) un elogio del sistema universitario estadounidense en las facultades de medicina.
- D) la necesidad de extender el conocimiento de la lengua inglesa para una mejor comprensión de los avances científicos en biomedicina.
- E) una crítica sobre el abuso que, a veces, se da en la jerga médica a propósito del uso de palabras provenientes del inglés.

20. A propósito del aluvión de neologismos en el lenguaje de los médicos, se afirma que:

- 1) provienen fundamentalmente de la lengua inglesa.
- 2) perjudica la pureza de la lengua vernácula.
- 3) es el fruto natural del necesario mestizaje que toda lengua sufre a lo largo de la historia.
- 4) no respeta, por su número, el principio de necesidad lingüística.
- 5) puede representar un peligro para la comunicación científica.

Son correctas:

- A) 2, 4 y 5 solamente
- B) 1, 4 y 5 solamente
- C) 1, 2, 3, 4 y 5
- D) 1 y 2 solamente
- E) 3 y 5 solamente

21. Indique, relacionando las siguientes columnas, cuáles serían los vocablos y expresiones equivalentes en portugués a las palabras y expresiones españolas que se indican, considerando el sentido que poseen en el contexto específico en que aparecen:

- | | | |
|-------------|-----|-----------|
| 1) aluvión | () | exame |
| 2) galeno | () | gíria |
| 3) jerga | () | médico |
| 4) hallazgo | () | enxurrada |
| 5) prueba | () | achado |

La secuencia correcta es:

- A) 3, 4, 1, 5, 2
B) 3, 5, 2, 4, 1
C) 4, 3, 2, 5, 1
D) 5, 3, 2, 1, 4
E) 2, 3, 4, 5, 1
22. A lo largo del texto se emplean algunas formas en pasado compuesto: "han hecho", "han desarrollado", "ha seguido". Indique cuál es la serie en la que se reproducen las respectivas formas correctas en pasado simple:
- A) hicerían – desarruellaren – seguirían
B) heziaron – desaruellarán – segueiron
C) hicieron – desarrollaron – siguieron
D) hicieron – desarrollarán – siguiran
E) hazerán – desarroliran – seguirán
23. Con relación a la terminología médica, podemos afirmar que:
- A) el número de vocablos médicos siempre será inferior al de la lengua común.
B) no puede ser dinámica, porque debe ser objetiva y descriptiva.
C) no es recomendable la presencia en ella de extranjerismos por problemas de ambigüedad.
D) se calcula que consta de unos mil vocablos aproximadamente.
E) ha evolucionado en los últimos años en función del incremento de los conocimientos biomédicos.
24. Sobre la naturaleza del lenguaje y su evolución, es correcto afirmar que:
- A) los extranjerismos nunca dan lugar a interpretaciones equivocadas o contradictorias.
B) toda lengua moderna es resultado de un mestizaje histórico.
C) en las jergas profesionales como la médica está permitida toda libertad en cuanto a la adopción de extranjerismos.
D) los neologismos es algo, en el mundo actual, inaceptable, pues carecen de sentido objetivo.
E) la hegemonía de la lengua inglesa justifica todos los préstamos provenientes de ella, cualquiera que sea su número.

25. Em 1997, em meio a um grande debate e a um complexo processo de venda, a Companhia do Vale do Rio Doce foi privatizada, tornando-se, então, uma empresa multinacional. Ao mesmo tempo que a Companhia Siderúrgica Nacional (CSN), a Vale tinha sido criada, como empresa estatal, no governo de:

- A) Humberto de Alencar Castelo Branco, que presidiu o país entre os anos de 1964 e 1967.
B) Getúlio Vargas, na chamada "Fase Democrática", de 1951 a 1954.
C) Emilio Garrastazu Medici, no período conhecido como do "Milagre Econômico", na década de 1970.
D) Juscelino Kubitschek, que ocupou a presidência do Brasil de 1956 a 1961.
E) Getúlio Vargas, durante a vigência do chamado "Estado Novo", de 1937 a 1945.
26. A invenção dos tipos móveis, atribuída a Gutemberg, propiciou a difusão de grandes obras literárias, entre as quais aquelas de autores relacionados ao movimento renascentista desenvolvido na Europa, entre os séculos XV e XVI. Entre esses autores, é possível destacar:
- A) Alexandre Dumas, escritor francês, tornou-se conhecido do grande público com a obra "O Conde de Monte Cristo".
B) Francesco Petrarca, autor de "A Divina Comédia", poema com caráter épico e teológico, adaptado depois por Boccaccio.
C) Oscar Wilde, cujo único romance, "O Retrato de Dorian Gray", foi adaptado para o cinema americano, em 2009.
D) Victor Hugo, escritor francês, escreveu, entre outras obras, "Os Miseráveis" e "Trabalhadores do Mar".
E) Erasmo de Roterdã, de origem holandesa, teólogo e crítico do catolicismo romano, escreveu "Elogio da Loucura".

27. Algumas sociedades contemporâneas têm sido marcadas na sua história sociopolítica pela instalação de regimes totalitários. Tais regimes, por vezes, provocaram conflitos com desdobramentos desastrosos para a humanidade, como a Segunda Guerra Mundial (1937- 1945), em que os governos de ideologia nazifascista, implantados na Alemanha e na Itália, tiveram papel preponderante.

Entre as características comuns ao fascismo e ao nazismo, é possível apontar:

- A) crítica à ciência e à religião, forte militarismo e controle da propaganda.
B) ultraconservadorismo, ausência de liderança e racismo.
C) anticomunismo, unipartidarismo e tolerância religiosa.
D) o não reconhecimento de autoridade externa, militarismo e expansionismo territorial.
E) ultranacionalismo, expansionismo territorial e militarismo.

- 28.** A aproximação das tropas napoleônicas da cidade de Lisboa (1808) precipitou a realização do projeto de transferência da família real portuguesa para o Brasil. Aqui, em meio às medidas tomadas por D. João VI, podem ser destacadas:
- A) a elevação do Brasil a Reino Unido de Portugal, a assinatura do Tratado de Comércio, Navegação e Amizade, a criação da Biblioteca Nacional, no Rio de Janeiro.
 - B) o protecionismo aos comerciantes portugueses, a criação da Empresa dos Correios e Telégrafos do Brasil, a fundação da Faculdade de Direito do Recife.
 - C) a criação da província das Alagoas, a transferência da capital brasileira, de Salvador para o Rio de Janeiro, a elevação do Brasil a Reino Unido de Portugal.
 - D) a assinatura do Tratado de Madri, a abertura dos portos brasileiros às “nações amigas”, a fundação do Banco do Povo (Banco do Brasil).
 - E) a urbanização da cidade do Rio de Janeiro, a revogação do alvará de 1785 que proibia a instalação de manufaturas na Colônia, a assinatura do Tratado de Methuen com a Inglaterra.
- 29.** Com o slogan “Varre, varre vassourinha. Varre, varre a bandalheira”, Jânio Quadros venceu as eleições para presidente do Brasil, assumindo o cargo em janeiro de 1961, e tendo o mandato se encerrado em agosto do mesmo ano. Essa saída do governo de Jânio Quadros se deu por meio de
- A) golpe civil desferido contra seu governo através do Congresso, sob a alegação de prática de crime contra o tesouro nacional.
 - B) impeachment ao seu governo através do Supremo Tribunal Federal (STF), por entender que Jânio teria ferido a Constituição Federal em vigor.
 - C) sua renúncia ao cargo, minutos antes de se iniciar a votação pela Câmara dos deputados do pedido de impeachment do seu governo.
 - D) um golpe militar, em vista da reaproximação diplomática do seu governo com a antiga URSS, União Soviética.
 - E) sua renúncia ao poder, anunciada por uma carta ao Congresso, cujo texto ressaltava a existência de “forças ocultas” a conspirarem contra ele.
- 30.** Charles Baudelaire (1821-1867), escritor e crítico de arte francês, declarou que a Arte Moderna não se definiria por sua temporalidade nem toda a arte criada no período moderno seria moderna. Apesar de não haver consenso entre os especialistas sobre a datação do movimento modernista, de modo geral, é aceito que ele se estendeu do final do século XIX até meados do século XX. Sua primeira vertente deu-se nas artes plásticas, a partir dos impressionistas. Também são considerados movimentos modernistas:
- A) o fauvismo, o abstracionismo, a arte copta.
 - B) o futurismo, a pop art, o paisagismo.
 - C) o dadaísmo, o futurismo, o barroquismo
 - D) o futurismo, o expressionismo e o cubismo.
 - E) o dadaísmo, o surrealismo e o barroquismo.
- 31.** Alagoas, nos anos de 1970, foi considerado o maior produtor de fumo da América Latina, vindo a declinar essa produção e seu comércio na década de 1980. Sobre a fumicultura nesse Estado, e, mais especificamente no município de Arapiraca, é correto afirmar que:
- A) sendo uma lavoura sazonal a exigir mão de obra especializada, a região arapiraquense apresentava uma baixa densidade demográfica.
 - B) a estrutura latifundiária para cultivo do fumo impediu o acesso à sua produção por pequenos proprietários de terra.
 - C) baseada na pequena propriedade, a cultura do fumo, nesse município, se desenvolveu em sistema de parcerias e arrendamentos.
 - D) a “revolução” verde, que propiciou a utilização de novas tecnologias na agricultura, reduziu as diferenças entre pequenos, médios e grandes produtores de fumo.
 - E) esse município, situado na área central do Estado, se apresenta, na atualidade, como o principal polo de produção fumageira do Brasil.
- 32.** As diversas formas de resistência adotadas pelos indígenas, no Brasil, contra as investidas dos “brancos” à sua liberdade e cultura, possibilitaram a muitos deles a sobrevivência e a preservação de alguns dos seus símbolos culturais até a atualidade. Em Alagoas, por exemplo, nas terras de Porto Real do Colégio, reside o grupo indígena:
- A) Cariri-xocó.
 - B) Fulni-ô.
 - C) Pipipan.
 - D) Kapinawa.
 - E) Xucuru.

GEOGRAFIA

33. Uma porção considerável do espaço geográfico alagoano está contida numa unidade ambiental denominada "Tabuleiros Costeiros". As principais limitações existentes, nesses tabuleiros, em relação às atividades agrícolas são:

- A) climáticas.
- B) socioambientais.
- C) excesso de nutrientes no horizonte B do solo.
- D) edáficas.
- E) topográficas.

34. Com relação ao fato observado na imagem abaixo, analise as proposições a seguir.



- 1) As causas das enchentes estão associadas a fenômenos eminentemente naturais e a ações de origem antrópica ou, em muitos casos, da combinação dos dois fatores, sobretudo em áreas de planície aluvial.
- 2) Duas áreas da calha fluvial podem ser atingidas pelas águas que chegam até ela, ou seja, o leito menor e o leito maior. As áreas do leito maior são atingidas excepcionalmente durante eventos pluviométricos extremos que ocorrem no intervalo de tempo, às vezes, décadas.
- 3) O destino inadequado do lixo, a drenagem deficiente e a impermeabilização dos solos, em áreas urbanas, são fatores secundários na ocorrência de alagamentos urbanos, sobretudo nas áreas de planície flúvio-marinha e próximas ao nível do mar.
- 4) A ocupação irregular do solo, em áreas urbanas, é um fator importante para a ocorrência de enchentes e alagamentos; contudo, os Planos Diretores e Urbanísticos das cidades brasileiras não contemplam esse assunto.
- 5) Revitalização de rios, aumento das áreas verdes urbanas, bacias de retenção, bacias de infiltração, captação da água da chuva são soluções que podem minimizar o problema das enchentes e dos alagamentos nos espaços geográficos urbanos.

Estão corretas:

- A) 1, 2, e 5 apenas
- B) 1, 2, 3 e 4 apenas
- C) 1, 2, 3, 4 e 5
- D) 2 e 3 apenas
- E) 4 e 5 apenas

35. Estudantes de Medicina da CESMAC foram encarregados de realizar um estudo geoambiental da Região Nordeste do Brasil, com o propósito de apresentar uma proposta de Política de Saúde para determinados espaços geográficos dessa macrorregião do país. O relator do Grupo apresentou ao professor orientador da pesquisa as seguintes conclusões sobre o assunto:

- 1) Dentro dos pediplanos cristalinos, encontram-se ainda numerosas bacias sedimentares, geralmente limitadas por falhas geológicas, que contêm recursos hídricos de subsuperfície, fundamentais ao abastecimento de água para as populações ali residentes.
- 2) A maior parte da costa da região nordestina está ocupada pela unidade de relevo denominada "Costa de Barreiras, que se estende entre o Recôncavo Baiano e o delta do Parnaíba. Um fato marcante dessa área é a presença dos Tabuleiros.
- 3) Nas latitudes onde se encontra a bacia hidrográfica do Parnaíba, há uma redução considerável da radiação de ondas longas emitida pelo Sol, sobretudo em março e em setembro, que favorece a proliferação de infecções bacterianas.
- 4) A Depressão Sertaneja apresenta chuvas concentradas em curto período do ano e extensa estação seca, mas os problemas de salinização dos solos verificam-se somente nas áreas de encostas, prejudicando o abastecimento de água para as cidades e povoados.
- 5) Os sistemas atmosféricos atuantes sobre o Nordeste brasileiro são responsáveis por uma notável heterogeneidade climática, especialmente no tocante aos regimes pluviométricos. Os climas sertanejos dessa região constituem exceção em relação aos climas zonais peculiares às faixas de latitudes similares.

Estão corretas :

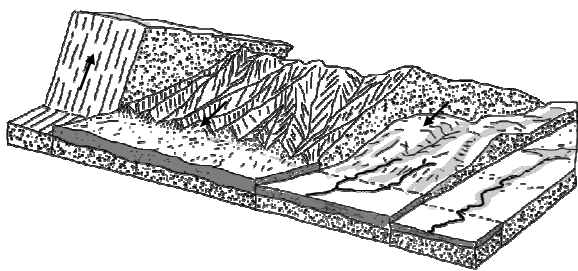
- A) 1, 2 e 5 apenas
- B) 2, 3 e 4 apenas
- C) 1, 2, 3, 4 e 5.
- D) 1 e 4 apenas
- E) 3 e 5 apenas

36. "Líderes das Nações Unidas se preocupam há décadas com o ritmo de crescimento populacional. Há poucos anos, os principais cálculos projetavam a população global, atingindo o pico de 9 bilhões até 2070 e recuando para 8,4 bilhões até 2100. Agora está em 7,2 bilhões. Recentemente, a ONU fez uma revisão com alta acentuada desses números: o crescimento da população projeta 9,6 bilhões até 2050, subindo para até 10,9 bilhões até 2100." (Fonte: **Revista Scientific American**, Brasil. Ano 13, janeiro de 2015, p.82).

Conforme o texto, a expectativa é que a população mundial continue crescendo. De acordo com dados já divulgados, o aumento previsto pela ONU está projetado para:

- A) o Oriente Médio.
- B) a África.
- C) a Europa Centro-Occidental.
- D) a América Central.
- E) a Norte da Ásia.

37. Observe atentamente a figura esquemática a seguir.



O que esta figura está representando?

- A) A gênese e a evolução de tabuleiros costeiros, como os que são observados em Alagoas.
- B) A gênese da drenagem retangular em escarpas sedimentares.
- C) A evolução de um inselbergue, semelhante aos encontrados no sertão alagoano.
- D) A formação de uma bacia sedimentar rica em hidrocarbonetos.
- E) A evolução de uma escarpa de falha.

38. A tabela abaixo apresenta a distribuição percentual da população do Brasil, por grandes grupos de idade, no período de 1980 a 2010, conforme o IBGE.

| Anos | Grandes grupos de idade % | | |
|------|---------------------------|-------------|-----------|
| | 0 – 14 anos | 15 -64 anos | 65 e mais |
| 1980 | 38,20 | 57,68 | 4,01 |
| 1991 | 34,72 | 60,45 | 4,83 |
| 1996 | 31,54 | 62,85 | 5,35 |
| 2000 | 29,60 | 64,55 | 5,85 |
| 2010 | 24,08 | 68,54 | 7,38 |

Analise os percentuais apresentados e assinale a alternativa correta.

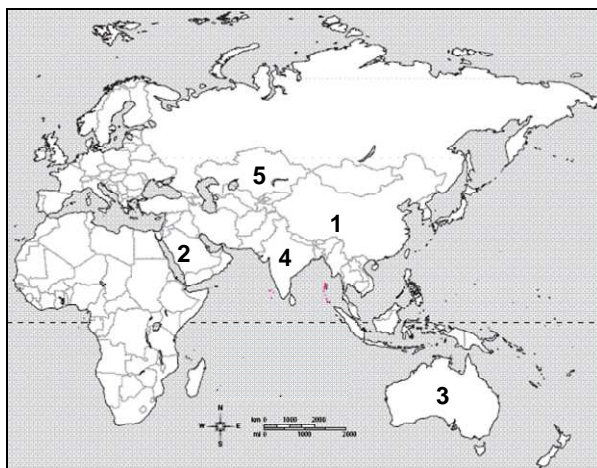
- A) A base da pirâmide etária brasileira em 2010 é mais larga que em 1980.
- B) A expectativa de vida da população brasileira está em declínio.
- C) A expectativa de vida dos brasileiros, durante o período em análise, teve crescimento inverso à taxa de natalidade.
- D) Em 1980, os maiores investimentos do governo eram direcionados para atender a previdência social.
- E) A taxa de natalidade dos brasileiros continuou em crescimento desde 1980.

39. O processo de modernização agrícola provocou impactos, tanto ambiental, quanto socioeconômico. Assinale a alternativa que apresenta um impacto ambiental, que atingiu as áreas agrícolas do Brasil.

- A) Perda da biodiversidade
- B) Distribuição desigual da terra
- C) Êxodo rural
- D) Poluição do ar
- E) Efeito estufa

40. Esta questão deve ser respondida com base no texto e no mapa a seguir.

Texto: “Nos últimos anos, o país tornou-se o maior exportador mundial de software. A nação é apontada como uma economia ascendente. O impacto desse crescimento, no entanto, reflete-se pouco e lentamente nas condições de vida da maioria da população. Dados do Banco Mundial contabilizam 455 milhões de pessoas abaixo da linha da pobreza do país.”



O país a que se refere o texto está indicado, no mapa, pelo número:

- A) 3
- B) 4
- C) 5
- D) 1
- E) 2

FILOSOFIA/SOCIOLOGIA

41. Por 'herança social' entende-se o conjunto:

- A) das leis positivas de um povo que regulam todas as suas relações interpessoais, de forma a garantir-se a estabilidade e paz social desse povo.
- B) dos inúmeros resultados científicos obtidos pelos vários experimentos globalmente comprovados, os quais garantem o aperfeiçoamento da humanidade.
- C) de todas as formas de cultura e valores, como língua, costumes, tradições e formas de organização, que determinada comunidade herda e aceita, das gerações que os precederam.
- D) de informações pragmáticas que regulam os tramites a serem seguidos pelo direito de família nos processos das heranças patrimoniais.
- E) de dogmas e regulamentos religiosos seguidos por uma determinada etnia os quais vão passando de pais a filhos de forma rígida e inalterável.

42. Entende-se por 'instituições sociais':

- A) formas de organização da sociedade em classes, conforme suas características étnicas, culturais, religiosas e regionais, garantindo evitar conflitos entre si.
- B) instituições com objetivos e estrutura garantidos pelo conjunto das leis positivas de uma comunidade, visando o aperfeiçoamento de cada indivíduo fora do tecido social.
- C) estruturas definidas de convivência, nas quais se respeitam os interesses, direitos e projetos pessoais de cada indivíduo, já que a sociabilidade não é uma exigência da natureza humana.
- D) as agremiações várias que os homens vão criando, para nelas mais facilmente poderem realizar seus projetos e ideais, visando atingir suas metas de perfeição.
- E) conjunto de regras e procedimentos padronizados, reconhecidos e aceitos pela sociedade, visando garantir aos indivíduos a necessária estabilidade.

43. Podemos definir valores éticos, como sendo:

- A) os valores de que é lícito lançar mão para garantir o nosso bem estar, de acordo com os costumes e tradições do nosso grupo étnico.
- B) valores relativos e transitórios que devem acompanhar as mudanças históricas e sociais, visando garantir a boa convivência entre todos.
- C) valores que se devem pautar pelas crenças religiosas de cada indivíduo, considerando que o mais importante é seguir sua própria consciência.
- D) aqueles valores que cada homem, individualmente, considera como de grande interesse para atingir seus próprios objetivos e ideais de vida.
- E) aqueles valores de consciência, que são perenes e que exprimem ideais superiores universais independentemente das circunstâncias.

44. O ato de filosofar consiste em buscar:

- A) compreender, com base em métodos estritamente racionais, as razões últimas das coisas que se nos apresentam.
- B) entender, usando o método da observação empírica, o significado último das realidades sensíveis do nosso dia a dia.
- C) desvendar, através das tradições orais, o significado último dos mitos e lendas que persistem em todas as culturas.
- D) explicar, com base em argumentos de autoridade, as verdades que dizem respeito ao destino da pessoa humana.
- E) resolver, com base em experimentos científicos, as dúvidas que os dados empíricos suscitam na nossa mente.

45. Podemos definir Liberdade como sendo:

- A) o direito de agir sempre conforme sua vontade, independentemente de qualquer legislação positiva que regule a sociedade.
- B) o direito que qualquer pessoa tem de seguir suas próprias crenças religiosas, ignorando as interferências sociais de seus atos.
- C) o direito de alguém fazer suas escolhas pessoais, em cada circunstância da vida, tendo como único critério a realização de seus projetos.
- D) o direito de agir de acordo com o seu livre arbítrio e vontade, respeitando os valores universais da ética.
- E) o direito que toda pessoa tem de proceder sempre sem coação, como ir e vir, todas as vezes que for necessário para seu bem estar.

46. A organização social:

- A) baseia-se nos critérios pessoais de indivíduos que assumem funções de comando nas instituições.
- B) deriva dos pressupostos ideológicos do sistema de governo vigente numa determinada época.
- C) constitui um ideal social para o qual concorrem fundamentalmente as diferentes instituições religiosas.
- D) resulta da definição dos papéis sociais, conforme os interesses das classes que assumem a liderança dos grupos mais escolarizados.
- E) consiste na ordenação sistemática de relações sociais pela intervenção e pela decisão colegiada de seus representantes.

47. A Sociologia é importante porque:

- A) tendo por objeto específico o conhecimento do indivíduo, em si mesmo, abre caminho para melhor se conhecer as formas que conduzem à sua felicidade.
- B) tendo por objeto específico o ordenamento jurídico que regula os comportamentos em sociedade, mais facilmente ajuda o homem a bem comportar-se.
- C) sendo ela o estudo dos fenômenos, estruturas e relações que caracterizam as organizações sociais e culturais, é o único meio de obter a perfeição moral.
- D) é através dos métodos por ela adotados, que se pautam as metodologias usadas pelas demais ciências, quer sejam humanas, quer naturais.
- E) através do conhecimento dos seus conteúdos, se obtém um maior e mais profundo conhecimento do homem enquanto ser em sociedade

48. A História da Filosofia, com base nos grandes questionamentos que cada período suscitou, dividiu-se em Filosofia:

- A) Antiga, Medieval, Patrística e Racionalista.
- B) Antiga, Medieval, Escolástica e Contemporânea.
- C) Antiga, Empirista, Racionalista e Contemporânea.
- D) Antiga, Moderna, Racionalista e Contemporânea.
- E) Antiga, Medieval, Moderna e Contemporânea.

CENTRO UNIVERSITÁRIO CESMAC

#EuEscolhoCesmac

VESTIBULAR 2016.2

MEDICINA 1º DIA – 28.MAIO.2016

GABARITO PROVA TIPO-4

| Português/Literatura | | Inglês | | Espanhol | | História | | Geografia | | | |
|----------------------|---|--------|---|----------|---|----------|---|-----------|---|----|---|
| 01 | A | 09 | B | 17 | E | 17 | C | 25 | E | 33 | B |
| 02 | C | 10 | A | 18 | C | 18 | A | 26 | E | 34 | A |
| 03 | A | 11 | A | 19 | B | 19 | E | 27 | E | 35 | A |
| 04 | E | 12 | E | 20 | B | 20 | B | 28 | A | 36 | B |
| 05 | D | 13 | D | 21 | E | 21 | D | 29 | E | 37 | E |
| 06 | B | 14 | C | 22 | E | 22 | C | 30 | D | 38 | C |
| 07 | A | 15 | A | 23 | D | 23 | E | 31 | C | 39 | A |
| 08 | D | 16 | E | 24 | D | 24 | B | 32 | A | 40 | B |

| Filosofia/Sociologia | | | |
|----------------------|---|----|---|
| 41 | C | 45 | D |
| 42 | E | 46 | E |
| 43 | E | 47 | E |
| 44 | A | 48 | E |

Revisado em 01.junho.2016