

CENTRO UNIVERSITÁRIO CESMAC



VESTIBULAR MEDICINA CESMAC 2017.2

#EuEscolhoCesmac

20 de maio

PROVA TIPO-5

REDAÇÃO
LÍNGUA PORTUGUESA/LITERATURA
LÍNGUA ESTRANGEIRA (INGLÊS / ESPANHOL)

HISTÓRIA
GEOGRAFIA
FILOSOFIA/SOCIOLOGIA

LEIA COM ATENÇÃO

- 01 - Verifique se este CADERNO contém a página de RASCUNHO para REDAÇÃO e 48 questões. Caso contrário, reclame ao fiscal da sala um outro caderno completo. Não serão aceitas reclamações posteriores.
- 02 - As questões de Língua Estrangeira (Inglês e Espanhol) estão numeradas de 17 a 24. Responda somente a prova de Língua Estrangeira correspondente à sua opção, feita no ato de inscrição.
- 03 - Transcreva a REDAÇÃO da página de RASCUNHO para a FOLHA DE REDAÇÃO.
- 04 - Observe a numeração do CARTÃO-RESPOSTA, pois o cartão serve para responder a um grupo de até 100 (cem) questões, devendo ser utilizadas as 48 (quarenta e oito) iniciais.
- 05 - O CARTÃO-RESPOSTA deve apresentar seu número de inscrição e o TIPO de PROVA impressos. Confira seu CARTÃO-RESPOSTA e, caso observe alguma divergência, avise ao fiscal.
- 06 - Assine a FOLHA DE REDAÇÃO e o CARTÃO-RESPOSTA no lugar indicado.
- 07 - Em cada questão, escolha a alternativa que responde corretamente ao que se pede. Preencha, então, no CARTÃO-RESPOSTA, a janela que corresponde à alternativa escolhida, com caneta esferográfica azul, após a devida conferência.
- 08 - Só preencha o CARTÃO-RESPOSTA, após decidir-se, em definitivo, com relação à alternativa. Para o cômputo da prova, são equivalentes as respostas erradas, nulas ou em branco.
- 09 - Ao término da prova, o candidato devolverá à mesa de fiscalização o CADERNO DE QUESTÕES, a FOLHA DE REDAÇÃO e o CARTÃO-RESPOSTA devidamente assinados. Se não o fizer será eliminado do Processo Seletivo.
- 10 - Após conferência pela mesa do material entregue, o candidato assinará a Lista de Presença.
- 11 - Transcreva o texto abaixo para o CARTÃO RESPOSTA.

“Sem Amor não se é Médico.”

Nome:

Inscrição:

Identidade:

Órgão Expedidor:

Assinatura:

Sala:





CENTRO UNIVERSITÁRIO CESMAC

MEDICINA 1º DIA PROVAS – 20/05/2017

REDAÇÃO Elabore um comentário no qual você discuta a questão levantada abaixo. Apresente argumentos que possam fundamentar o ponto de vista que você defende. Dê um título a seu texto.

“A solidariedade, para a superação da indiferença, não é apenas um vago sentimento de comiseração, mas uma virtude moral, que se traduz em comportamentos pessoais e sociais coerentes e proativos. Na superação da indiferença, todos podem fazer a sua parte: os pais e educadores podem ensinar as crianças e os adolescentes a pensar e agir de forma solidária; formadores de opinião e agentes culturais podem destacar o valor da solidariedade nos modos de vida e de cultura; comunicadores podem manter a consciência social alerta para as ações de solidariedade”.

(Dom Odilo)

TEMA: A quem cabe a responsabilidade de construir uma sociedade justa e solidária?

1. Título:

2.

3.

4.

5.

6.

7.

8.

9.

10.

11.

12.

13.

14.

15.

16.

17.

18.

19.

20.

21.

22.

23.

24.

25.

26.

27.

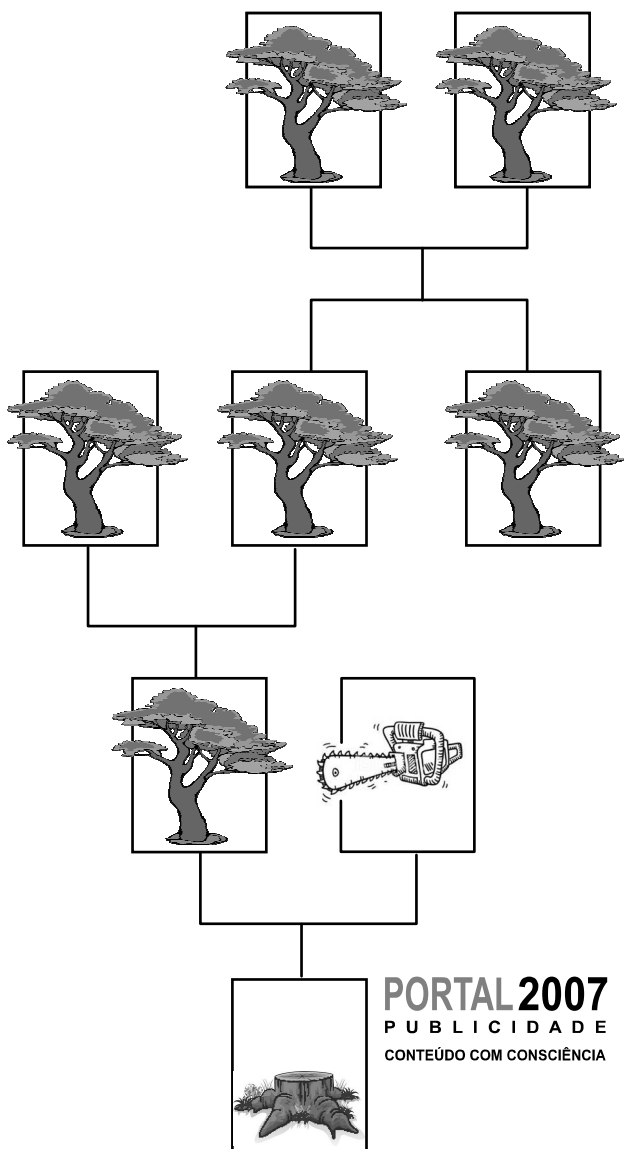
28.

29.

30.

RASCUNHO

TEXTO 1



(Publicidade da Portal2007. Publicada na Superinteressante, 15 dez. 2007). adaptado.

01. Atualmente, convivemos com uma multiplicidade de códigos e linguagens, amplamente significativos e carregados de funções comunicativas. De fato, o homem ampliou sua forma de produzir sentido e interagir com os outros. Por exemplo, o Texto 2 – podemos considerá-lo assim – cumpre uma função política, pois:
- 1) atinge em cheio a temática ambiental, uma das questões mais comprometedoras da saúde do Planeta.
 - 2) pretende denunciar uma realidade insustentável e de péssimas repercussões para a qualidade de vida do homem.
 - 3) mesmo sem palavras, metaforicamente, simboliza uma atividade humana digna de repúdio.
 - 4) traz para o mesmo cenário símbolos que não pertencem aos mesmos campos da atividade agrícola.
 - 5) constitui uma espécie de divulgação da atividade humana que põe em risco a sobrevivência da vida na Terra.

Estão corretas:

- A) 1, 2 e 3 apenas
- B) 1, 4 e 5 apenas
- C) 2, 3 e 5 apenas
- D) 3, 4 e 5 apenas
- E) 1, 2, 3, 4 e 5

02. Analise o fragmento de um poema, transcrito abaixo.

Quero que a estrofe cristalina
dobrada ao jeito,
do ourives, saia da oficina
sem um defeito:

E horas sem conta passo, mudo,
o olhar atento,
A trabalhar, longe de tudo,
o pensamento.

Porque o escrever – tanta perícia,
tanta requer,
que ofício tal... nem há notícia
de outra qualquer.

(Olavo Bilac. Poesias. São Paulo: Martin Claret, 2002.).

O poema acima se insere na produção poética do Parnasianismo. Esse período teve, como uma de suas concepções nucleares, o culto da 'arte pela arte', ou 'a arte com fim em si mesma'. Tal concepção da poesia parnasiana se revela no poema acima:

- A) pelo culto explícito do apuro 'formal'; ou seja, o apuro para que, do ponto de vista da forma, o poema atinja a perfeição.
 - B) pela expressão de um lirismo intimista, a cada verso confessado, sem, contudo, desmerecer a razão e a objetividade.
 - C) pelo repúdio a elementos da poesia clássica, sobretudo aqueles que estacam a primazia do esmero linguístico.
 - D) pelos indícios de um forte compromisso social, atribuindo às práticas literaturas uma função, também, de engajamento político.
 - E) pela linguagem despreziosa e simples, sem rodeios, a serviço unicamente da inspiração poética.
03. Os romancistas de 1930, ao contrário dos poetas modernistas, não pretendiam seguir os pressupostos estéticos das correntes de vanguarda, embora considerassem irreversíveis muitas ideias dos primeiros modernistas. Entre essas ideias, merece destaque:
- A) a recusa a uma linguagem bem espontânea e fiel à realidade local, tão a gosto, por exemplo, de José Lins do Rego, em Menino de Engenho.
 - B) a narrativa em primeira pessoa, como recurso de aproximação da objetividade pretendida, a exemplo do romance Capitães de Areia, de Jorge Amado.
 - C) a preocupação documental com o tradicionalismo do regime político brasileiro, especialmente no romance Quinze, de Rachel de Queiroz.
 - D) a evidente aceitação, quase submissa, da população frente às injustiças impostas pelos dogmas religiosos, como em Gabriela Cravo e Canela, de Jorge Amado.
 - E) o interesse por temas nacionais e a busca de uma linguagem mais brasileira, como no romance Vidas Secas, de Graciliano Ramos.

Ciência e aquecimento global

1. O que até recentemente parecia ficção tomou forma na realidade como desafio que exige – se não solução imediata, algo bem provável – ao menos encaminhamento promissor.

2. O aquecimento global, como consequência da liberação crescente na atmosfera de gases de efeito estufa, é o maior impacto ambiental da história da civilização, o que não significa que aponte para o final dos tempos. (...)

3. O conhecimento científico tem participação ampla e profunda tanto no processo de aquecimento da Terra como nos encaminhamentos para evitar uma tragédia de proporções inéditas para a humanidade. Foram avanços de natureza científica – particularmente na termodinâmica, o estudo das transformações da energia – que permitiram a substituição de músculos humanos e animais pelas engrenagens das máquinas. Este mesmo conhecimento advertiu, já no século XIX, para o praticamente inevitável aquecimento futuro da atmosfera por elementos tão insuspeitos quanto vapor d'água e dióxido de carbono.

4. As manchetes dos jornais, anunciando a identificação do aquecimento global a partir de atividades humanas, fizeram do dióxido de carbono um vilão quase indefensável ao longo dos últimos meses. A verdade, no entanto, é que este gás é imprescindível para a vida como a conhecemos e, além disso, atua como cobertor químico, para fazer da Terra o mundo aconchegante que ela é.

5. Quais as possibilidades de o atual conhecimento científico permitir uma reversão deste processo, ainda que nem tudo volte a ser como antes?

6. A identificação do aquecimento global como de origem antrópica, devidamente separada de causas naturais que já foram responsáveis por esta ocorrência mais de uma vez na história da Terra, certamente não deve passar despercebida. Assim, o obstáculo maior, ao que tudo indica, não está no estoque de conhecimentos – promissores ainda que não ilimitados – mas na necessidade de mudança de hábitos, pela primeira vez na história da civilização, de toda a humanidade.

(Ponto de Vista. *Scientific American Brasil*, São Paulo: Ed. Especial, dez. 2003, p. 7)

04. No segmento: “A identificação do aquecimento global como de origem **antrópica**”, a palavra em negrito significa que ‘este tipo de aquecimento’:

- A) provém de causas desconhecidas.
- B) é anterior às descobertas modernas.
- C) é resultado de atividades humanas.
- D) supõe fases de desenvolvimento regular.
- E) não prevê, por enquanto, soluções fáceis.

05. Em resumo, o autor do Texto 2 defende, como solução para o problema levantado, a seguinte opção:

- A) ampliar o repertório do conhecimento científico.
- B) perceber o aquecimento como ocorrência natural.
- C) fazer avançar os estudos da termodinâmica.
- D) admitir, universalmente, novos hábitos de vida.
- E) reduzir o uso de artifícios e recursos mecânicos.

06. Para captar a ideia global do Texto 2, convém que o entendamos como:

- A) um apelo para que vejamos o aquecimento global não como um caso de ficção científica mas como um risco que exige fim definitivo, imediato e inadiável.
- B) uma proposta para identificar as causas naturais que estão na raiz dos impactos ambientais que põem a vida na Terra em risco.
- C) uma exposição em que se faz uma relação de causa e efeito entre avanços do conhecimento científico e o processo de aquecimento da Terra.
- D) uma declaração de como será impossível uma reversão do processo crescente de liberação, na atmosfera, de gases de efeito estufa.
- E) uma advertência no sentido de que as consequências do aquecimento da Terra apontam para o inevitável final dos tempos.

07. Na conclusão do Texto 2, pode-se ler: “Assim, o obstáculo maior, **ao que tudo indica**, não está no estoque de conhecimentos – promissores **ainda que não ilimitados** – mas na necessidade de mudança de hábitos, pela primeira vez na história da civilização, de toda a humanidade”. Analise a seguir alguns comentários acerca de fragmentos desse trecho.

- 1) Com a expressão ‘**ao que tudo indica**’, o autor pretendeu mostrar-se cauteloso na sua observação.
- 2) O uso da locução conjuntiva ‘**ainda que**’ expressa um sentido de causalidade.
- 3) Os termos ‘promissores’ e ‘não ilimitados’ remetem ao termo antecedente ‘conhecimentos’.
- 4) A expressão ‘**conhecimentos promissores**’, de certa forma, expressa um sentido de oposição marcado pelo conectivo ‘**ainda que**’.

Estão corretas as alternativas

- A) 1, 3 e 4, apenas
- B) 1, 2 e 4, apenas
- C) 2 e 3, apenas.
- D) 3 e 4, apenas.
- E) 1, 2, 3 e 4.

08. Analise o quarto parágrafo do Texto 2: “As manchetes dos jornais, anunciando a identificação do aquecimento global a partir de atividades humanas, fizeram do *dióxido de carbono* um vilão quase indefensável ao longo dos últimos meses. A verdade, no entanto, é que este gás é imprescindível para a vida como a conhecemos e, além disso, atua como cobertor químico, para fazer da Terra o mundo aconchegante que ela é”. Nesse trecho, merece destacar:

- A) a inconsistência e a óbvia contradição de alguns pronunciamentos da imprensa escrita jornalística.
- B) a caracterização do Planeta Terra como um espaço aconchegante, cuja manutenção depende de intervenções humanas.
- C) o uso inadequado da conjunção ‘no entanto’, uma vez que não existem sentidos de oposição entre partes do trecho.
- D) o anúncio de que o aquecimento global tem-se exacerbado ao longo dos últimos meses, pondo em risco a função de certas atividades humanas.
- E) a menção ao dióxido de carbono, como um ‘vilão indispensável’ e, ao mesmo tempo, um ‘gás imprescindível’ à vida.

Aspectos relevantes para a observação da relação fala e escrita

1. Na tradição filosófica ocidental, nos acostumamos a distinguir entre *natureza* e *cultura*, atribuindo à cultura tudo aquilo que não se dá naturalmente. No entanto, hoje, esta distinção está cada vez mais difícil de ser mantida, como, de resto, acontece em todas as dicotomias. O certo é que a cultura é um dado que torna o ser humano especial no contexto dos seres vivos. Mas, o que o torna ainda mais especial é o fato de ele dispor de uma linguagem simbólica articulada que é muito mais do que um sistema de classificação, pois é também uma prática que permite que estabeleçamos crenças e pontos de vista diversos ou coincidentes sobre as mesmas coisas. Daí ser a língua um ponto de apoio e de emergência de consenso e dissenso, de harmonia e luta. Não importa se na modalidade escrita ou falada.

2. Nessa perspectiva, seria útil ter presente que, assim como a fala não apresenta propriedades intrínsecas negativas, também a escrita não tem propriedades intrínsecas privilegiadas. São modos de representação cognitiva e social que se revelam em práticas específicas. Postular algum tipo de *supremacia* ou superioridade de alguma das duas modalidades seria uma visão equivocada, pois não se pode afirmar que a fala é superior à escrita ou vice-versa. Em primeiro lugar, deve-se considerar o aspecto que se está comparando e, em segundo, deve-se considerar que esta relação não é homogênea nem constante.

3. Do ponto de vista *cronológico*, a fala tem grande precedência sobre a escrita, mas do ponto de vista do prestígio social, a escrita é vista como mais prestigiada que a fala. Não se trata, porém, de algum critério intrínseco nem de parâmetros linguísticos e sim de postura ideológica. Por outro lado, há culturas em que a fala é mais prestigiada que a escrita.

4. Mesmo considerando a enorme e inegável importância que a escrita tem nos povos e nas civilizações letradas, continuamos povos orais. A oralidade jamais desaparecerá e sempre será, ao lado da escrita, o grande meio de expressão e de atividade comunicativa. A oralidade enquanto prática social é inerente ao ser humano e não será substituída por nenhuma tecnologia. Ela será sempre a porta de nossa iniciação à racionalidade e fator de identidade social, regional, grupal dos indivíduos.

(Luís Antônio Marcuschi. *Da fala para a escrita*. São Paulo: Editora Contexto, 2001, p. 35-36)

09. Analise a formulação do trecho a seguir: “Do ponto de vista *cronológico*, a fala tem grande precedência sobre a escrita, mas do ponto de vista do prestígio social, a escrita é vista como mais prestigiada que a fala.” Esse trecho exemplifica o cuidado do autor para abordar os conceitos em apreço, numa perspectiva:

- A) abrangente, geral, aplicável a diferentes modos de percepção.
- B) unidimensional; capaz de definir-se sob a mesma aparência ou valor.
- C) linear, uma vez que os itens abordados não admitem descontinuidade.
- D) inteligível, pois evita planos diversos de ver os conceitos em definição.
- E) unilateral ou parcial, restrita a um ângulo de visão: o da temporalidade.

10. Avaliando as relações de sentido entre algumas palavras do Texto 3, podemos admitir que entre as palavras ou expressões:

- A) ‘natureza’ e ‘cultura’, existe uma relação de hiperonímia.
- B) ‘consenso’ e ‘dissenso’; ‘harmonia’ e ‘luta’, existe uma relação de antonímia.
- C) ‘propriedades intrínsecas’ e ‘bens inerentes’, existem sentidos antagônicos.
- D) ‘meio de expressão’ e ‘atividade comunicativa’, existe uma relação de homonímia.
- E) ‘seres vivos’ e ‘ser humano’, existe uma relação de sinonímia.

11. O Texto 3 constitui uma ‘exposição’, de natureza acadêmico-científica. Considerando as especificidades que deve apresentar um texto desse tipo, podemos avaliá-lo como *adequado*, uma vez que:

- 1) recorre a uma terminologia especializada a fim de assegurar a clareza e a consistência necessárias ao entendimento dos conceitos abordados.
- 2) são indicados os ‘limites’ em que as ideias propostas são tidas como cabíveis: ‘Na tradição filosófica ocidental’; ‘Nessa perspectiva’; ‘Do ponto de vista *cronológico*’).
- 3) foge às marcas da oralidade convencional e prima pelo uso de uma linguagem erudita, apesar de metafórica e extremamente simbólica.
- 4) encaminha o leitor, em linguagem decisiva, para a formulação de conclusões gerais, como ocorreu no último parágrafo.
- 5) apresenta uma abordagem aberta, no sentido de que admite flexibilidade conceitual e faz avaliações considerando a questão integralmente.

Estão corretas as alternativas:

- A) 1, 2, 3 e 4, apenas.
- B) 2, 3 e 4, apenas
- C) 1 e 5, apenas.
- D) 1, 2, 3, 4 e 5.
- E) 1, 2, 4, e 5, apenas.

12. Podemos constatar visível contiguidade semântica entre as palavras do Texto 3 (linguagem-atividade comunicativa; escrita-oralidade; crenças-pontos de vista etc.). Essa afinidade de sentido tem como função textual:

- A) articular diferentes segmentos do texto e, assim, criar e sinalizar a continuidade semântica requerida pela coesão textual.
- B) envolver o leitor na interação em curso, uma vez que a variação lexical desperta mais interesse e é mais adequada a um texto de comentário.
- C) deixar a comunicação mais correta e mais estilisticamente ajustada a um contexto de divulgação científica.
- D) assegurar que não ocorram interpretações equivocadas, como acontece amiúde em situações de oralidade.
- E) evitar que palavras sejam repetidas ao longo do texto, o que provocaria perda da qualidade e da relevância do texto.

13. Analise o poema, transcrito abaixo.

A água é falsa, a água é boa.
Nada, nadador!
A água é mansa, a água é doida,
aqui é fria, ali é morna,
a água é fêmea.
Nada, nadador!
A água sobe, a água desce,
a água é mansa, a água é doida.
Nada, nadador!
A água te lambe, a água te abraça,
a água te leva, a água te mata.
Nada, nadador!
Senão, o que restará de ti, nadador?
Nada, nadador!

Jorge de Lima. *Poemas escolhidos*.

Veja acima o poema *O Nadador*, de autoria do poeta alagoano Jorge Lima. Analise os comentários que são feitos acerca de sua obra e, particularmente, acerca desse poema.

- 1) O poema exibe uma grande incidência de recursos reiterativos, sobretudo no âmbito da forma.
- 2) O poeta emprestou ao poema uma elaboração dialógica, muito semelhante às práticas sociais da conversação coloquial.
- 3) A obra poética de Jorge de Lima se insere na segunda geração dos modernistas brasileiros. Revelou-se um artista multifacetado, em constante mudança, pois recorreu a diferentes estilos e perspectivas estéticas.
- 4) Os dois últimos versos são bastante expressivos, pois exploram os efeitos de sentido provocados pelo recurso a uma homonímia.

Estão corretas as alternativas:

- A) 1, 2 e 3, apenas.
- B) 2, 3 e 4, apenas.
- C) 1, 3 e 4, apenas.
- D) 1, 2 e 4, apenas.
- E) 1, 2, 3 e 4.

TEXTO 4

Começo a arrepende-me deste livro. Não que ele me canse; eu não tenho que fazer, e, realmente expedir alguns magros capítulos para esse mundo sempre é tarefa que distrai um pouco da eternidade. Mas o livro é enfadonho, cheira a sepulcro, traz certa contração cadavérica; vício grave, e aliás ínfimo, porque o maior defeito deste livro é tu, leitor. Tu tens pressa de envelhecer, e o livro anda devagar; tu amas a narração direta e nutrida, o estilo regular e fluente, e este livro e o meu estilo são como os ébrios, guinam à direita e à esquerda, andam e param, resmungam, urram, gargalham, ameaçam o céu, escorregam e caem... E caem! – Folhas misérrimas do meu cipreste, heis de cair, como quaisquer outras belas e vistosas; e, se eu tivesse olhos, dar-vos-ia uma lágrima de saudade. Esta é a grande vantagem da morte, que, se não deixa boca para rir, também não deixa olhos para chorar...

(Machado de Assis, *Memórias póstumas de Brás Cubas*.)

14. O trecho de Machado, um dos maiores representantes da literatura brasileira, revela certa intertextualidade com a literatura do período:

- A) Romântico, período literário em que é corriqueiro o apagamento de toda e qualquer manifestação dos pensamentos e dos sentimentos dos personagens.
- B) conhecido como Arcadismo, uma vez que se pode perceber a proposta de uma visão racionalista e científica do mundo, expressa numa linguagem clara e simples.
- C) Realista, com base em que os fatos são narrados, como se pode ver no trecho acima, com toda a imparcialidade e objetividade sem o concurso dos personagens.
- D) do Modernismo, pois a linguagem do fragmento em análise se alinha com a sintaxe lusíada, um dos ideais do Modernismo brasileiro, defendido, inclusivamente, por Mário de Andrade e Manuel Bandeira.
- E) Barroco, pois é evidente a ocorrência de antíteses, um recurso de linguagem muito comum naquele período, em que dominava o conflito entre matéria e espírito, razão e fé, corpo e alma.

15. As normas sintáticas da língua portuguesa conferem à concordância verbal certa distinção, no que tange ao uso da língua considerada 'cult'. Nesse sentido, analise os verbos constantes nas alternativas seguintes e assinale a alternativa em que a relação verbo-sujeito está indicada corretamente.

- A) Os avanços tecnológicos, em nada, compromete as práticas sociais realizada pela oralidade. Qual dos avanços mais modernos conseguirão substituí-la?
- B) É útil ter em vista que nem a fala nem a escrita apresentam propriedades intrínsecas negativas. Igualmente, nenhuma das duas têm propriedades intrínsecas privilegiadas.
- C) As línguas humanas constituem pontos de apoio e de emergência, dos quais surge a harmonia e a luta, que levam a consensos e dissensos.
- D) Se, na escrita, houvessem propriedades intrínsecas privilegiadas, se poderia postular que, na fala, também haviam supremacias e superioridades.
- E) Na tradição filosófica ocidental, à cultura era atribuído todos os itens que não pertencia ao domínio da natureza.

16. Observe a formação morfológica da palavra 'indefensável', na qual consta um prefixo que tem sentido equivalente ao que ocorre na seguinte série de palavras:

- A) injetável, inalação, incipiente.
- B) inequívoco, inábil, insuspeito.
- C) inaugurar, incinerar, incapacitar.
- D) impelir, implementar, implorar.
- E) inflamatório, incidente, inanimado.

Read the text below and answer the two following questions based on it.

Yellow Fever — Once Again on the Radar Screen in the Americas

Over the past several weeks, a fifth arbovirus, yellow fever virus, has broken out in Brazil, with the majority of the infections occurring in rural areas of the country. These are referred to as sylvatic, or jungle, cases, since the typical transmission cycle occurs between forest mosquitoes and forest-dwelling nonhuman primates, with humans serving only as incidental hosts. In this ongoing outbreak, health authorities have reported 234 confirmed infections and 80 confirmed deaths as of February 2017. Confirmed infections have occurred in the Brazilian states of Minas Gerais, Espírito Santo, and São Paulo, and hundreds of additional cases remain under investigation. The high number of cases is out of proportion to the number reported in a typical year in these areas.

Although there is currently no evidence that human-to-human transmission through *Aedes aegypti* mosquitoes (urban transmission) has occurred, the outbreak is affecting areas in close proximity to major urban centers where yellow fever vaccine is not routinely administered. This proximity raises concern that, for the first time in decades, urban transmission of yellow fever will occur in Brazil.

Yellow fever is the most severe arbovirus ever to circulate in the Americas, and although vaccination campaigns and vector-control efforts have eliminated it from many areas, sylvatic transmission cycles continue to occur in endemic tropical regions. The most recent outbreak in Brazil highlights this phenomenon. If the current outbreak leads to urban spread through *A. aegypti* mosquitoes, clinicians should adopt a high index of suspicion for yellow fever, particularly in travelers returning from affected regions. As with all potentially reemerging infectious diseases, public health awareness and preparedness are essential to prevent a resurgence of this historical threat.

Adaptado de:
<<http://www.nejm.org/doi/full/10.1056/NEJMp1702172>> Acessado em 15 de abril de 2017.

17. As for the recent Yellow Fever outbreak in Brazil, it is true to assert that
- A) there have been no deaths as a result of the action of the arbovirus.
 - B) it is the very first time it has ever taken place in the Americas.
 - C) major urban centers have always administered yellow fever vaccines.
 - D) the transmission of the virus is occurring primarily among nonhumans.
 - E) the focal spot of the outbreak are the urban areas of the country.
18. The outbreak of yellow fever and its urban spread is
- A) still a threat.
 - B) a desired dream.
 - C) an impossibility.
 - D) an unlikely peril.
 - E) already real.

Read the text below and answer the following questions based on it.

Abstract

Skipping breakfast can be potentially harmful because breakfast consumption is considered one of the important health-related behaviors that benefit physical and mental health. As the rate of depression has increased recently, we investigated the association between the frequency of eating breakfast and depression in adults. We obtained the data from the 2013 Korean Community Health Survey; a total of 207,710 survey participants aged 20 years or over were studied. Participants were categorized into three groups by the frequency of breakfast consumption as follows: "seldom," "sometimes," and "always." We performed a multiple logistic regression to investigate the association between breakfast consumption and depressive mood. Subgroup analyses were conducted by stratifying socioeconomic variables controlling for variables known to be associated with depressive symptoms. Participants who had breakfast seldom or sometimes had higher depressive symptoms than those who always ate breakfast ("seldom": OR = 1.43, 95% CI 1.36–1.52; "sometimes": OR = 1.32, 95% CI 1.23–1.40). Subgroup analyses showed that this association was more marked in those who were 80 years or older, those who had low household income, or those with elementary school education level or less. The result of this study suggests that lack of breakfast consumption is associated with depression among adults with different socioeconomic factors.

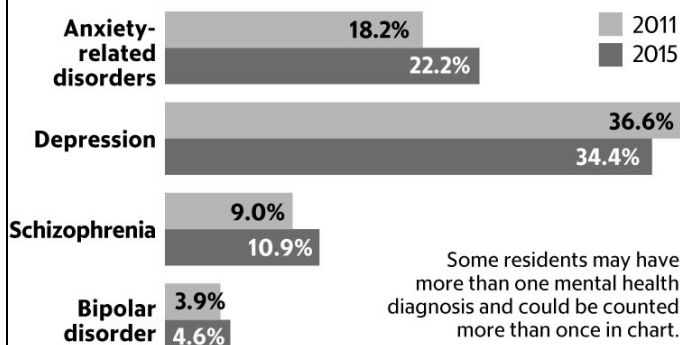
Adaptado de:
<<http://www.sciencedirect.com/science/article/pii/S0195666317305342>> Acessado em 18 de abril de 2017.

19. This abstract is related to a research project carried out
- A) in order to acknowledge the importance of breakfast over all other meals.
 - B) to investigate the connection between breakfast consumption and depression.
 - C) to show health-related habits as physical activity work better after breakfast.
 - D) to show that poor people get depressed because they cannot afford breakfast.
 - E) with the purpose of showing how elderly people seldom have breakfast.
20. The findings of the research suggest that
- A) for some groups, skipping breakfast on a regular basis has no impacts.
 - B) poor subjects' depression due to lack of breakfast compares with the rich.
 - C) old age has a positive impact on depressive mood symptoms.
 - D) eating breakfast regularly means the subject is free from depression.
 - E) as a rule, the intake of breakfast helps to fight off depressive mood.

Read the demographics below and answer the following question based on it.

Mental health diagnoses

Percentage of California nursing home residents with:



Some residents may have more than one mental health diagnosis and could be counted more than once in chart.

Source: Centers for Medicare & Medicaid Services

The Sacramento Bee

Disponível em:

<<http://www.sacbee.com/news/investigations/nursing-homes/article69658602.html>> Acessado em 10 de abril de 2017.

21. As regards the California nursing home residents demographics above it is true to state that

- A) more people had anxiety-related disorders in 2011 than in 2015.
- B) the number of people with depression went down in four years.
- C) bipolar disorder problems surpassed all the other ones put together.
- D) the overall results in all areas have become more optimistic.
- E) all the residents in the chart only feature one problem each.

Read the text below and answer the following questions based on it.

The Healing Power of Music

What better “medicine” than a “treatment” that has only positive side effects and “therapy” that is actually enjoyable? Music is shown to have the ability to help organize the brain; especially vital to those who are afflicted with Alzheimer’s.

Studies have shown that the results of a musical therapy session last for several hours afterward. Positive results include elevated mood, increased socialization and appetite and reduction in agitation. These benefits are attributed to the stimulation the brain receives during a music therapy session, a sort of “cognitive workout”.

As speech, writing and traditional forms of communication are compromised, music provides an alternative means of maintaining a connection, thereby helping to normalize interaction between caregiver and patient. Music used therapeutically creates an environment where the patient can be nurtured and cared for in a way that is safe, gentle and appropriate. Music is central to maintaining human bonds when those with dementia have lost the ability to initiate communication or to respond verbally.

The powers of music when focused and used therapeutically are many. Critical to maintaining quality of life for those with Alzheimer’s is management of emotions and preserving the connection with others. Music is conducive to keeping those connections strong as long as possible while helping the participant to focus, increase

awareness and orient to the environment. A number of research studies have looked at music therapy as an important adjunct to medical treatment and findings suggest a possible link between the use of music and slowing the progression of dementia.

Music is primal to life and expressed by each of us every day whether through dancing to a favorite tune, keeping rhythm with a pencil or remembering a special time when hearing a forgotten melody. It is central to our lives and is embedded in our culture, defining how we acknowledge milestones, rites of passage and celebrations as well as providing comfort, transformation and inspiration.

<http://www.caregiver.com/articles/print/healing_power_of_music.htm> Acessado em 14 de abril de 2017. Adaptado

22. It is believed that

- A) music can help change the pace for the progress of dementia.
- B) music actually halts the progress of dementia at all levels.
- C) music therapy can make up for any medical treatment.
- D) the therapeutic power of music has been totally neglected.
- E) Alzheimer’s patients’ connection with others is immutable.

23. In the sentence “As speech, writing and traditional forms of communication are **compromised**,...” a possible contextual synonym for **compromised** is

- A) emphasized
- B) strengthened
- C) jeopardized
- D) considered
- E) used

24. Music

- A) can be used in order to help patients to get in good shape by exercising the body.
- B) has but an extremely short term positive effect upon those who listen to it.
- C) will diminish appetite and raise agitation and will raise one’s spirits as well.
- D) is said to be able to act as a medicine and to have therapeutic effects upon patients.
- E) has been shown to have the capacity to reverse the state of dementia in patients.

Administración y salud (II)

La obligación del directivo de la atención de la salud es que en sus instituciones se presten servicios oportunos al menor costo y de la mejor calidad posible, considerando al paciente como individuo, como integrante de una familia y como miembro de la sociedad. Por lo tanto, el propósito de los directivos del sistema de salud es lograr que las actividades y funciones de sus organismos (institutos, hospitales, clínicas, centros de rehabilitación, departamentos, programas, proyectos) se racionalicen y se cumplan las funciones de promoción de la salud, prevención de enfermedades, curación de padecimientos y rehabilitación de invalidez, así como las de educación e investigación, y que estas funciones se logren con eficiencia. Las demandas de formación en administración en salud conforman un desafío, para lo cual es necesario incorporar formas tradicionales e innovadoras de educación, que permitan dar una completa respuesta a sus múltiples facetas.

La formación de profesionales de la administración de sistemas de salud se ha visto ante dos retos fundamentales; por una parte, la necesidad de profesionalizar el trabajo de los directivos de los servicios de salud, y por otra, la dificultad de entrenar a todos los directivos que se encuentran actualmente realizando actividades en las organizaciones de atención a la salud. Para estos últimos, debido a las responsabilidades que tienen en sus instituciones, es difícil asistir a los centros formadores de tiempo completo, por lo que una opción sería la educación a distancia.

Por otro lado, las escuelas de medicina deben incorporar en sus planes de estudios la materia de administración en forma permanente y aprovechar en su enseñanza la experiencia de los directivos de los servicios de salud con el fin de que no haya un divorcio entre la realidad y la teoría, entre las instituciones de atención a la salud y las universidades. Sólo una correcta administración en las organizaciones de salud permitirá optimizar los recursos disponibles para que con ello se pueda ofrecer una atención más eficiente y eficaz a todos los usuarios. La administración no es una panacea que vaya a resolver todos los problemas, pero si permitirá formar un orden operante en la mente del directivo y vincularlo a un proceso, el de la administración, creando una estructura analítica de marcada utilidad en la práctica diaria.

https://www.uv.mx/rm/num_anteriores/revmedica_vol4_num1/articulos/admon-salud.htm

17. Sobre la administración en el ámbito de la salud, el texto llega a la conclusión de que:

- 1) es el elemento capaz de solucionar los múltiples problemas que plantea el binomio salud-administración.
- 2) permitirá establecer un orden operativo para el directivo.
- 3) será capaz de crear una estructura de análisis en la práctica diaria.
- 4) vinculará al directivo dentro del proceso administrativo.
- 5) debe incorporar obligatoriamente a profesionales médicos.

Son correctas:

- A) 1, 4 y 5 solamente
- B) 2, 3 y 4 solamente
- C) 2 y 3 solamente
- D) 1 y 5 solamente
- E) 1, 2, 3, 4 y 5

18. “Para **estos últimos**, debido a las responsabilidades que tienen en sus instituciones...” (segundo párrafo). La expresión destacada “estos últimos”, se refiere en el texto a:

- A) directivos de los servicios de salud.
- B) organizaciones de atención a la salud.
- C) retos fundamentales que plantea la formación de profesionales en salud.
- D) todos los directivos que actúan actualmente en organizaciones de salud.
- E) profesionales de la administración.

19. A respecto de la formación de directivos en el campo de la salud, podemos afirmar que:

- A) puede hacerse de forma opcional mediante el sistema de educación a distancia.
- B) se han evidenciado como inconvenientes los modelos de enseñanza tradicional presencial.
- C) existe una dificultad en el entrenamiento de directivos, debido a las funciones que ocupan.
- D) las facultades de medicina deben formar médicos, no administradores.
- E) no es preciso llevar a cabo una profesionalización específica.

20. Según el texto, entre los desafíos de los administradores en salud, podemos destacar:

- 1) racionalización en las actividades de hospitales, clínicas y centros de rehabilitación.
- 2) cumplimiento de las funciones de promoción de la salud.
- 3) incorporación de formas tradicionales e innovadoras de educación.
- 4) dar respuesta a cuestiones que afectan solo a aspectos genéricos.
- 5) curación de padecimientos y prevención de enfermedades.

Son correctas:

- A) 3, 4 y 5 solamente
- B) 2 y 3 solamente
- C) 1 y 2 solamente
- D) 1, 2, 3, 4 y 5
- E) 1, 2 y 5 solamente

Administración y salud (I)

El personal directivo no tiene una idea definida de cuál es su función y qué se espera de su trabajo; en consecuencia, tiene como idea central el deseo de ascender en la escala jerárquica sin capacitarse, centrado sólo en la imagen y el prestigio, o en la autoridad, ya que es el modelo que ha tenido durante mucho tiempo, por lo que el resultado es siempre el mismo: duplicación de actividades, incapacidad de satisfacer las necesidades y conciencia de haber obtenido sólo resultados modestos; al mismo tiempo, se dan cuenta que son inseguros al tomar decisiones administrativas, las cuales sólo las efectúan por intuición o por crisis, lo que los lleva a la frustración.

Al respecto existe una controversia sobre quién debe administrar los servicios de salud. Paradójicamente se afirma que el médico no está calificado para administrar, aunque se dice que es conveniente que un médico administre establecimientos de salud porque se ganará más fácilmente la confianza, el respeto y la cooperación de todo el personal, por lo que estará en mejores condiciones de tomar decisiones. Por otra parte, se dice que los profesionales no médicos con preparación específica en administración de la atención de la salud tienen destacadas actuaciones al tener a su cargo hospitales y clínicas, situación común a muchos países.

Es innegable que una persona que puede conciliar ambas posturas e intereses es el médico-administrador, con preparación específica en administración, ya que la razón de ser de las instituciones que conforman el sistema de salud es precisamente el servicio a la salud, por lo que las decisiones importantes deben ser tomadas por médicos.

Se hace cada vez más evidente la necesidad de que la función directiva en las organizaciones de atención a la salud no sea asignada a quienes no cumplan con la formación correspondiente en administración en salud, sino que la selección del personal directivo se lleve a cabo de forma adecuada por competencias y no bajo el esquema de amistad y compadrazgo, aunque el candidato demuestre sentido común y deseos de asumir el puesto, pero desconozca lo más elemental para ejercer estas posiciones de manera profesional. Cuando se administran los recursos de una institución de salud, no puede hacerse de forma intuitiva; la responsabilidad moral y legal es muy grande y para desempeñarla bien es necesario prepararse. No puede negarse que los resultados serán mejores entre mayor sea la preparación, los conocimientos y la experiencia en medicina y en administración.

https://www.uv.mx/rm/num_anteriores/revmedica_vol4_num1/articulos/admon-salud.htm

21. "...ya que la razón de ser de las instituciones que conforman el sistema de salud es precisamente el servicio a la salud" (primer párrafo). La expresión destacada, "ya que", puede ser sustituida, sin cambio de sentido, por:
- mientras que
 - por que
 - aunque
 - todavía
 - puesto que

22. La controversia que se da en administración de los servicios de salud sobre quién es la persona más idónea afirma que:

- todo médico, en general, está capacitado para administrar.
- los administradores no médicos con preparación específica se destacan en la gestión hospitalaria.
- en muy pocos países la gestión de un administrador médico es exitosa.
- el médico suele ganarse la confianza y el respeto del personal clínico.
- el médico, por su falta de capacitación específica en administración, no está en condiciones de tomar decisiones.

Son correctas:

- 2 y 4 solamente
- 3, 4 y 5 solamente
- 1 y 4 solamente
- 2, 3 y 4 solamente
- 1 y 5 solamente

23. A propósito de la función directiva en las organizaciones de atención a la salud, es correcto afirmar que:

- debe asignarse a quienes posean formación específica en administración en salud.
- la selección de personal debe estar presidida por el criterio de competencia.
- el directivo de la administración en salud tendrá siempre un alto sentido de la intuición en las decisiones.
- las responsabilidades legales son ajenas al directivo, recayendo en la institución.
- es recomendable que el directivo no posea conocimientos médicos para evitar interferencias.

Son correctas:

- 2 y 3 solamente
- 2, 3 y 4 solamente
- 1 y 2 solamente
- 1, 4 y 5 solamente
- 1, 2, 3, 4 y 5

24. En términos generales, la actitud de toda persona que desempeña un cargo de dirección en una organización es:

- la intención de capacitarse para un mejor desempeño de sus funciones.
- evitar ejercer el principio de autoridad, decurrente de su cargo.
- la aplicación de aquello que sabe que se espera de su trabajo.
- generar nuevos modelos o ejemplos en el campo de la dirección.
- el deseo de ascenso en la escala jerárquica.

HISTÓRIA

- 25.** As estações de rádio, durante os anos 1930-1940, se constituíram em um dos principais veículos da cultura brasileira. Através delas, despontaram artistas de grande apelo popular, como Carmen Miranda, Emilinha Borba, Orlando Silva e outros; mas foram também o principal instrumento da propaganda política de Getúlio Vargas, na sua fase ditatorial (1937-1945), fase em que foi outorgada a Constituição
- A) reconhecida como da “Mandioca”, por exigir dos eleitores a posse de alqueires de terra para plantio.
 - B) dita a “Federalista”, por estabelecer uma organização política federalista à Nova República.
 - C) reconhecida como a “Cidadã”, haja vista estabelecer garantias constitucionais direitos individuais a saúde, educação, lazer etc.
 - D) chamada de a “Autoritária”, por conferir ao Congresso poderes de Assembleia Constituinte.
 - E) designada popularmente de a “Polaca”, por ser inspirada no modelo semifascista polonês.
- 26.** A euforia da chamada Belle Époque, ou Bela Época, antecedeu um dos momentos mais cruciais da história da humanidade no século XX, a Primeira Guerra Mundial, iniciada em 1914, cuja motivação mais imediata é atribuída
- A) à quebra do Tratado de Versalhes pela Alemanha.
 - B) à invasão pelos soldados alemães do território da Polônia, limítrofe à Alemanha.
 - C) ao ataque japonês à base aérea norte-americana de Pearl Harbor.
 - D) à perda do território da Alsácia-Lorena, de população germânica, para a França.
 - E) ao assassinato do arquiduque Francisco Ferdinando, em Sarajevo.
- 27.** O lado brasileiro na Guerra do Paraguai (1864-1870) contou, a partir de 1865, com unidades militares denominadas “voluntários da pátria”, que contribuíram para a vitória do Brasil, o que:
- A) aumentou o prestígio do exército brasileiro, mesmo contando-se a perda de trinta mil soldados, aproximadamente.
 - B) consolidou o regime monárquico no Brasil e elevou a estima da população por D. Pedro II.
 - C) provocou o rompimento das relações diplomáticas do Brasil com a Inglaterra, parceira do Paraguai no conflito.
 - D) instituiu o regime republicano pela renúncia de D. Pedro II ao trono brasileiro.”
 - E) garantiu aos escravos, que participaram dos combates, a imediata libertação.
- 28.** Tendo por cenário o Sul de Pernambuco e o Norte de Alagoas, a revolta social denominada Guerra dos Cabanos ou Cabanagem (1832-1835):
- A) pleiteava a instalação do regime republicano no Brasil.
 - B) defendia, entre outras causas, a volta de D. Pedro I ao trono do Brasil.
 - C) exigia do governo o cumprimento da chamada Lei da Terra, com o fim de regularizar suas propriedades.
 - D) organizada por escravos de origem muçulmana, exigia o fim da escravidão e o governo da província de Alagoas.
 - E) reivindicava separar politicamente as províncias do Norte das províncias do Sul.
- 29.** Entre as medidas tomadas pelo marquês de Pombal, para o governo do Brasil, é possível destacar:
- 1) a criação da Companhia Geral de Comércio de Pernambuco e Paraíba.
 - 2) a extinção do monopólio comercial da Coroa portuguesa sobre o açúcar do Brasil.
 - 3) a instituição do Governo Geral com sede em Salvador.
 - 4) a retirada dos Jesuítas da direção das missões indígenas.
 - 5) a transferência para o Rio de Janeiro da capital do Brasil.
- Estão corretas apenas
- A) 2 e 3
 - B) 3, 4 e 5
 - C) 1 e 4
 - D) 4 e 5
 - E) 1 e 2
- 30.** Relacionadas ao chamado Renascimento Comercial, que atingiu algumas cidades europeias, foram criadas, em finais da Idade Média, as Corporações de Ofício, que podem ser definidas como:
- A) organizações formadas por leigos com fins devocionais e de auxílio mútuo, que funcionavam em templos católicos.
 - B) estabelecimentos integrados por mercadores, com a finalidade de prestar ajuda financeira e garantir segurança aos participantes das feiras.
 - C) instituições de caráter filantrópico, fundadas por membros da nobreza, com o fim de tratar enfermos sobreviventes das Cruzadas.
 - D) associações de comerciantes e artesãos, hierarquicamente organizadas em mestre, oficiais e aprendizes, cabendo aos mestres a maior parte dos ganhos.
 - E) associações de proteção mútua, de caráter religioso-militar, e fortemente hierarquizadas, cabendo ao grão-mestre a função de comando.
- 31.** “Liberdade é o poder de fazer tudo aquilo que as leis permitem.” (Montesquieu).
- Autor da obra ‘Do Espírito das Leis’, Montesquieu fez parte do grupo de intelectuais, com bases filosóficas fixadas no Iluminismo, reconhecido por
- A) Impressionistas.
 - B) Materialistas.
 - C) Enciclopedistas.
 - D) Culturalistas.
 - E) Modernistas.

32. Sobre a participação de Alagoas na Revolução Pernambucana de 1817, é possível afirmar que
- a repressão local ao movimento possibilitou a instalação de um governo provisório separado de Pernambuco.
 - serviu de abrigo ao governador de Pernambuco, Caetano Pinto de Miranda Montenegro, fugido dos revolucionários.
 - por sua adesão imediata ao movimento, seus líderes ocuparam lugar de destaque na primeira junta governativa republicana.
 - por mercê régia, Maceió tornou-se, em 1817, a primeira sede da capitania.
 - o seu desenvolvimento econômico permitiu aos alagoanos a direção do movimento.

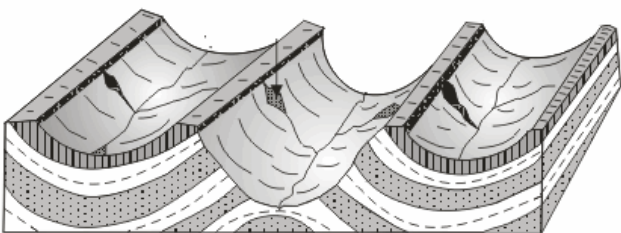
GEOGRAFIA

33. O Brasil, em 2012, participou com 1,3% dos fluxos comerciais globais. Com referência ao comércio exterior do Brasil, analise as alternativas abaixo.
- O comércio exterior do Brasil é multidirecional, podendo ser considerado um *global trader*.
 - O Brasil tem procurado incrementar o intercâmbio com os países de todos os continentes.
 - Os Estados Unidos sempre foram e continuam sendo o principal parceiro comercial do Brasil.
 - Na América do Sul, o principal parceiro comercial do Brasil é o Chile.

Estão corretas apenas:

- 1 e 2
- 3 e 4
- 2 e 3
- 1 e 4
- 1, 2 e 3

34. A compartimentação do relevo terrestre é influenciada por fatores estruturais, relacionados à geologia local e também pelas condições morfoclimáticas atuais e pretéritas. Esses fatores deixam, em geral, as suas marcas na paisagem. Com relação a esse tema, observe a figura esquemática a seguir.



Essa paisagem esquematizada indica:

- a interferência de fenômenos tectônicos compressivos que implicaram na formação de estruturas dobradas.
- a ação de flutuações milenares dos oceanos, que abriram amplos vales terminais com forma de U, durante transgressões marinhas, por ocasião de fases de aquecimento global.
- a formação de amplas superfícies de erosão produzidas pelas intensas fases erosivas fluviais, típicas de ambientes quentes e semiáridos.
- a gênese de amplas superfícies tabulares, do tipo chapadas, produzidas por fases tectônicas que produziram rupturas e deslocamentos de áreas rochosas.

- a atuação passada de fortes ações eólicas, em épocas em que as condições morfoclimáticas eram áridas.

35. Analise as afirmativas abaixo relacionadas à economia do Estado de Alagoas.

- Em 2013, o Produto Interno Bruto (PIB) de Alagoas atingiu cerca de R\$ 37.223 bilhões, com uma participação de 0,7% do PIB nacional e ficou na 20ª posição entre todos os Estados do Brasil.
- Alagoas é o maior produtor de cana-de-açúcar do Nordeste; em 2014, foi o sétimo maior produtor de cana-de-açúcar do país.
- Em 2014, as exportações de Alagoas superaram as importações, o que apresenta uma balança comercial favorável ao Estado.
- Alagoas conta com a exploração de petróleo e gás natural, predominantemente em áreas terrestres.

Estão corretas

- 2, 3 e 4 apenas
- 3 e 4 apenas
- 1 e 2 apenas
- 1, 2, 3 e 4
- 1, 2 e 3 apenas

36. Assinale a alternativa que apresenta informações corretas, relacionadas ao tipo de agricultura representada na figura abaixo.



- É praticada na Ásia de Monções, nas regiões de planícies, com utilização de alta tecnologia.
- É praticada no sudeste asiático, sendo a rizicultura o seu principal cultivo. Utiliza técnica de terraceamento.
- É um tipo de agricultura autossuficiente, praticada na França, em pequenas propriedades com pouca utilização de tecnologia.
- É uma monocultura, praticada até hoje em terras da África, América Latina e Ásia Menor.
- É um tipo de agricultura vastamente empregada nos Estados Unidos, conhecida com belts.

37. No conjunto da economia, as indústrias de transformação mineral ocupam um lugar de destaque no Brasil. De fato, as indústrias de extração e de transformação de minérios respondem por um percentual razoável do PIB.

Sobre esse assunto, é correto afirmar que:

- 1) A exploração mineral exige investimentos vultosos e envolve grandes riscos decorrentes da variação dos preços dos produtos no mercado internacional.
- 2) A província mineral da Serra do Navio constitui um dos mais antigos exemplos da dominação do capital estrangeiro no setor da extração mineral e dos impactos ambientais provocados pela atividade de mineração de ouro, níquel e ferro.
- 3) O projeto Trombetas, no Estado do Pará, volta-se para a exploração da bauxita e incluiu a construção de um porto e de uma ferrovia, ligando a área de extração à usina de beneficiamento, situada junto ao porto de Trombetas.
- 4) A extração de petróleo na Região Sudeste do Brasil verifica-se em áreas de terrenos cristalinos pré-cambrianos ricos em hidrocarbonetos e antracito; já as indústrias de transformação desses produtos concentram-se no Rio de Janeiro e na Bahia, considerando que seria menor a previsão de custos.
- 5) O PIB da metalurgia, que compreende a produção de ferro gusa, ferros-liga, fundição, siderurgia e metais não ferrosos, foi fortemente afetado pela crise mundial ocorrida em 2008, tanto pela queda das exportações como pelo aumento das importações.

Estão corretas as afirmações apenas:

- A) 2, 4 e 5.
- B) 1, 3 e 4.
- C) 2, 3, 4 e 5.
- D) 1, 2, 4 e 5.
- E) 1, 3 e 5.

38. A avaliação da importância do desmatamento tropical só pode ser feita se, em primeiro lugar, considerarmos que os diversos impactos causados por esse desmatamento são todos importantes do ponto de vista da sociedade humana e devem ser igualmente priorizados no que tange à discussão para encontrar estratégias que reduzam os efeitos desses impactos. Em segundo lugar, as emissões pelo desmatamento tropical devem ser avaliadas também de acordo com as emissões totais de CO₂, entre as quais a queima de combustíveis fósseis, em sua maior parte conduzida pelas nações industrializadas, tem sido, a partir dos anos 60, a principal causa. (HELENE, M.E M. et al. *Poluentes Atmosféricos*. São Paulo: Ed. Scipione, 2004).

São exemplos desses “diversos impactos”:

- 1) Perda da diversidade biológica, sobretudo de plantas coníferas e xerófilas.
- 2) Emissões de gás carbônico à troposfera.
- 3) Diminuição da potencialidade econômica do capital natural da vegetação.
- 4) Degradação das condições de vida dos aborígenes.
- 5) Expansão das matas ciliares e redução dos campos-cerrados.

Estão corretos:

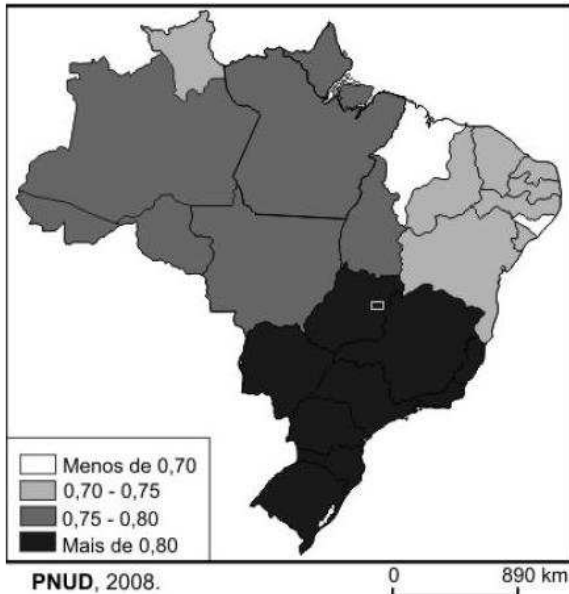
- A) 1, 3 e 5 apenas.
- B) 2, 3 e 4 apenas
- C) 2, 3, 4 e 5 apenas.
- D) 1, 2, 3, 4 e 5.
- E) 1 e 2 apenas.

39. “A Revolução Verde, por meio do modelo industrial produtivista de apropriação da natureza, acelerou de forma alarmante a degradação ambiental e social do espaço rural a ponto de se tornar insustentável” (José Maria Gusman Ferraz).

Sobre esse assunto referido na afirmação acima, é correto fazer as seguintes considerações, **exceto**:

- A) a inadequação do modelo difundido pela Revolução Verde, assim como a aceitação internacional e a difusão do conceito de sustentabilidade, têm levado a pesquisa agropecuária a uma crescente busca de modelos alternativos e sustentáveis para a agricultura.
- B) a Revolução Verde “expulsou” os pequenos produtores da sua lavoura, contribuindo para o aumento do êxodo rural e, conseqüentemente, para o aumento da população em periferias de grandes capitais.
- C) a proposta de um desenvolvimento sustentável, incluindo a atividade agrícola, contempla a conservação dos recursos naturais, a utilização de tecnologias apropriadas e a viabilidade econômica e social.
- D) a Revolução Verde fez com que as áreas agrícolas, sobretudo no Nordeste brasileiro, fossem transformadas em grandes lavouras com policulturas, não provocando assim transformações nos solos, principalmente nos latossolos.
- E) a Revolução Verde no Brasil, apresentando um alto grau de industrialização, trouxe num primeiro momento o aumento da produção e da produtividade, notadamente nos produtos de exportação.

40. Analise o mapa do Índice de Desenvolvimento Humano (IDH) e assinale a alternativa correta.



- A) A Região Sul tem a maioria dos Estados concentrados na faixa de médio IDH.
B) O IDH da Região Sudeste é superior ao da Região Sul.
C) Nas Regiões Norte e Nordeste não existe nenhum Estado na faixa de alto IDH.
D) A Região Nordeste apresenta IDH melhor que o da Região Norte.
E) No Brasil as desigualdades sociais, entre as regiões, são mínimas.

FILOSOFIA/SOCIOLOGIA

41. Se qualquer ato livre se pauta pela possibilidade de alguém poder agir segundo sua própria vontade na escolha de um, entre vários bens, respeitando, nessa escolha, os valores éticos e universais, dizemos que tal ato de liberdade resulta:
- A) da ausência de entraves físicos que impeçam a possibilidade de ir e vir.
B) da não limitação coercitiva advinda da aplicação do Direito positivo.
C) da ausência de condicionamentos psíquicos capazes de tolher seu agir.
D) da independência frente aos ditames de religiões, costumes e heranças.
E) da constituição essencial do ser humano, enquanto sujeito racional.
42. A História das filosofias ocidentais está dividida em grandes períodos, de acordo com as preocupações fundamentais dos pensadores que constituíram cada um. O período cujo escopo foi a defesa do cristianismo contra o paganismo, contra o hebraísmo e contra as heresias, passou à História com o nome de:
- A) Patrística.
B) Espiritualismo.
C) Iluminismo.
D) Empirismo.
E) Escolástica.

43. A disciplina Sociologia é importante nas grades curriculares porque:

- A) sendo o seu objetivo principal o ordenamento jurídico de um povo, só mediante esse estudo consegue garantir a indispensável convivência pacífica.
B) sendo a metodologia adotada na Sociologia um modelo usado para as demais ciências, ficariam essas sem normatização no âmbito da pesquisa.
C) sendo a Sociologia o estudo aprofundado do homem em sociedade, leva o aluno a conhecer melhor a sociabilidade enquanto característica essencial de todo ser humano.
D) visando a Sociologia, especificamente, o conhecimento psíquico de cada indivíduo em seu interior, mais facilmente o habilita para viver em sociedade.
E) tendo em vista que o homem é um ser social por natureza, somente no estudo dessa disciplina encontra os caminhos para atingir sua perfeição moral.

44. Quando os autores falam em “ato de filosofar”, entendem tratar-se

- A) de uma busca interior solitária no sentido de chegar à verdade científica dos fatos, transcendendo qualquer necessidade de experimentos.
B) da tentativa de atingir o significado mais profundo de cada ser existente, ou possível de existir, usando apenas um método estritamente racional.
C) de um exercício mental do ser humano que o leva a desvendar as mais profundas realidades ocultas nos mitos, lendas e dogmas religiosos.
D) do esforço mental de cada homem por encontrar a finalidade última de cada ato da sua existência e da existência dos demais seres reais.
E) de um caminho gnosiológico no qual o homem busca encontrar a saída definitiva para suas mais profundas aspirações de felicidade.

45. As Instituições Sociais são entidades societárias, estruturadas por regras e procedimentos padronizados, aceitos e reconhecidos por todos, com a finalidade de, nelas:

- A) os homens, quando agrupados conforme suas etnias específicas, conseguem viver em harmonia.
B) os humanos conviverem harmoniosamente dentro do ordenamento jurídico que o conjunto de leis positivas impõe.
C) ser possível que cada indivíduo garanta seu bem individual, independentemente dos direitos dos demais.
D) os membros dessas entidades garantirem a necessária harmonia de convivência social, face a objetivos comuns.
E) os seres humanos mais facilmente garantirem sua perfeição espiritual e religiosa.

46. O ato de conhecer resulta, em última análise, na apropriação interna, por parte de um sujeito racional, de uma realidade exterior a si mesmo. Se essa apropriação se opera mediante experimentos empíricos rigorosos, dizemos que se trata de um conhecimento:

- A) filosófico.
- B) sensível.
- C) científico.
- D) teológico.
- E) mítico.

47. O conceito de herança social pode traduzir-se como sendo o conjunto de:

- A) convicções religiosas e de valores éticos que garantem a determinados grupos étnicos se manterem coesos e harmônicos.
- B) todas as formas de cultura, no sentido amplo do termo, transmitidas de geração em geração até se enraizarem na sociedade atual.
- C) de todas as formas de saber, herdadas, sejam elas científicas, empíricas ou intuitivas, que procedam de crenças, de mitos ou de dogmas aceitos individualmente.
- D) elementos estabilizadores de uma sociedade fornecidos pelos Estados políticos e por suas instituições civilizatórias em um determinado período.
- E) regras processuais e garantias jurídicas que devem estar presentes na transmissão das heranças familiares aos respectivos herdeiros.

48. No âmbito da Sociologia, o termo 'sociedade' deve entender-se como sendo um coletivo de cidadãos que:

- A) seguidores dos mesmos ideais políticos e partidários, levam uma vida parcialmente vinculada à sociedade a que pertencem.
- B) tendo interesses comuns face a empreendimentos comerciais, percebidos como rentáveis, se associam conforme normas próprias.
- C) aceitando as mesmas instâncias reguladoras do próprio agir comunitário, perseguem conscientemente os mesmos interesses.
- D) instigados por idênticos ideais científicos se unem na tentativa de descobrirem novas formas de benefícios sociais.
- E) congregados em torno das mesmas crenças e dogmas religiosos, formam sociedades privadas dentro de uma sociedade geral.



CENTRO UNIVERSITÁRIO CESMAC

VESTIBULAR MEDICINA

1º DIA – 20.MAIO.2017

GABARITO PROVA TIPO: 5

| Português/Literatura | | Inglês | | Espanhol | | História | | Geografia | | | |
|----------------------|---|--------|---|----------|---|----------|---|-----------|---|----|---|
| 01 | E | 09 | A | 17 | D | 17 | B | 25 | E | 33 | A |
| 02 | A | 10 | B | 18 | A | 18 | D | 26 | E | 34 | A |
| 03 | E | 11 | E | 19 | B | 19 | C | 27 | A | 35 | D |
| 04 | C | 12 | A | 20 | E | 20 | E | 28 | B | 36 | B |
| 05 | D | 13 | E | 21 | B | 21 | E | 29 | C | 37 | E |
| 06 | C | 14 | E | 22 | A | 22 | A | 30 | D | 38 | B |
| 07 | A | 15 | C | 23 | C | 23 | C | 31 | C | 39 | D |
| 08 | E | 16 | B | 24 | D | 24 | E | 32 | A | 40 | C |

| Filosofia/Sociologia | | | |
|----------------------|---|----|---|
| 41 | E | 45 | D |
| 42 | A | 46 | C |
| 43 | C | 47 | B |
| 44 | B | 48 | C |